

제2기 예술저축은행 현황

2012 회 계 년 도

(2012년07월01일 ~ 2012년09월30일)



예술저축은행

- 목 차 -

1. 경영방침	03
2. 조직	03
(1) 조직도	03
(2) 영업점 및 자동화기기	04
3. 임직원수	04
4. 임원 현황	04
5. 자본금	05
[경영실적]	
6. 자금의 조달 및 운용현황	05
(1) 이자율 현황	05
(2) 만기구조	06
(3) 후순위채 발행현황	06
7. 자본적정성지표	06
(1) 자본적정성	06
(2) BIS기준 자기자본비율 산출내역	07
8. 자산건전성 지표	07
9. 수익성 지표	08
10. 유동성 지표	08
11. 생산성 지표	08
[재무상황]	
12. 개요	09
13. 대출금 운용	10
(1) 용도별 대출금	10
(2) 담보별 대출금	10
(3) 중소기업 대출	10
(4) 부동산 업종별 신용공여 한도준수 및 자산건전성 분류 현황	11
(5) 소액신용대출 취급현황	11
14. 예수금 현황	12
(1) 형태별 예수금	12
(2) 예금자별 예수금	12

15. 대손상각 및 대손충당금	12
(1) 대손상각액	12
(2) 대손충당금내역	13
16. 부실 및 고정이하 분류여신 현황	13
(1) 부실 및 고정이하분류여신	13
(2) 거액 부실여신 증가업체 현황	13
(3) 신규발생 채권재조정업체 현황	14
17. 주식거래	14
18. 비업무용 부동산 보유현황	14
[리스크관리]	
19. 개 요	15
(1) 리스크 관리조직	15
(2) 리스크 관리체계	15
(3) 신용리스크 관리	15
(4) 시장리스크 관리	16
(5) 유동성리스크 관리	16
[기타경영현황]	
20. 자회사 경영실적	18
21. 내부통제	18
22. 대주주 및 임원과의 거래내역	21
23. 대주주 발행주식 취득 현황	24
24. 감사보고서	25
(1) 외부감사인 분기검토보고서	25
25. 재무상태표	62
26. 손익계산서	64
27. 연결감사보고서	64
(1) 연결결산감사보고서	64
(2) 외부감사인 연결검토보고서	64

1. 경영방침

(1) 경영이념(기업이념)

고객만족, 건실경영, 인화 단결을 경영이념으로 삼고 있음.

(2) 경영목표(경영목표)

고객만족을 최우선으로 하는 서비스로, 지역사회와 함께 발전하는 초우량 저축은행을 지향.

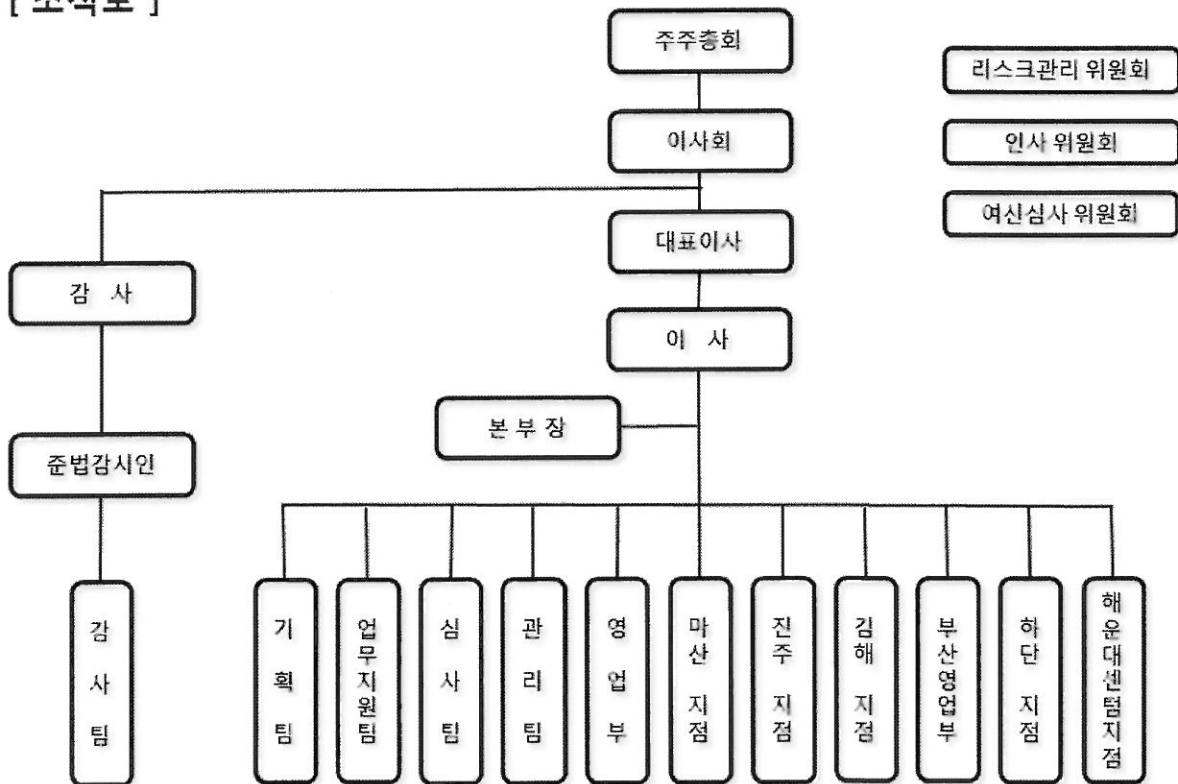
(3) 경영자세(경영기본자세)

- 고객제일주의 경영
- 투명하고 합리적인 경영
- 따뜻하고 정이 흐르는 경영

2. 조직

(1) 조직도

[조직도]



※ 울산에 본점을 두고 있으며 6개의 지점을 운영하고 있음.

(2) 영업점 및 자동화기기

제 2 기 1/4 분기말 : 2012년 09월말 현재

영 업 점			자동화기기		
지 점	출장소	계	CD	ATM	기타
6	0	8	0	0	0

3. 임직원수

* 직전분기대비

제 1 기 4/4 분기말(금분기):2012년 09월말
 제 2 기 1/4 분기말(직전분기):2012년 09월말
 (단위 : 명)

구 분		제 2 기 1/4 분기말 (금분기)	제 1 기 4/4 분기말 (직전분기)
임원	상 근	4	4
	비상근·사외이사	-	-
일반직원	책 임 자	30	32
	직 원	61	67
별 정 직 원		1	1
계		96	104

4. 임원 현황

제 2 기 1/4 분기말 : 2012년 09월말 현재

구 분	성 명	직 명	담당업무 또는 주된 직업
상임임원	이찬우	대표이사	은행 업무총괄
	정태완	감사	감사 업무총괄
	정현정	이사	심사팀, 영업업무 총괄
	배우진	이사	기획팀, 업무지원팀, 관리팀 업무총괄
사외이사 (혹은 비상임임원)			

5. 자본금

(단위 : 억원)

년월일	주식의 종류	발행주식수	증·감자 금액	증·감자 내용	증·감자후 자본금	비 고
2011.10.11	보통주	10,000주	1	설립자본	1	
2011.10.14	보통주	2,986,000주	149	유상증자	150	
2011.11.21	보통주	4,127,204주	206	유상증자	356	

주) 최근 3개년간의 자본금 증·감자내용 및 증·감자 후 자본금 금액임

[경영실적]

6. 자금의 조달 및 운용현황

(1)이자율 현황

* 전년동기대비

제 2 기 1/4 분기말(금분기):2012년 09월말
 제 1 기 1/4 분기말(전년동기):2011년 09월말
 (단위 : 억원, %)

구 분			제 2 기 1/4 분기말(금분기)				제 1 기 1/4 분기말(전년동기)			
			평균잔액		이 자 금 액	이자율	평균잔액		이 자 금 액	이자율
			구성비				구성비			
조	원가성	예수금	3,012	91.05	39	1.29				
		표지어음			0					
		차입금	6	0.18	5	83.33				
소 계			3,018	91.23	44	1.46				
달	무원가성	자본총계	269	8.13						
		총당금	21	0.63						
		소 계	290	8.77						
조 달 합 계			3,308	100.00	44	1.33				
운	수익성	예치금	2,019	58.45	22	1.09				
		유가증권	283	8.19	3	1.06				
		대출금	2,400	69.48	29	1.21				
		클론타	4	0.12						
		대손충당금등(△)	1,291	37.38						
		소 계	3,415	98.87	54	1.58				
용	무수익성	현유자산	2	0.06						
		기타	9	0.26						
		소 계	28	0.81						
		소 계	39	1.13						
운 용 합 계			3,454	100.00	54	1.56				

(2) 만기구조

제 2 기 1/4 분기말 : 2012년 09월말 현재

(단위 : 억원)

구분	정상·요주의 분류자산 및 부채의 만기					고정이하 분류자산(C)	합계 (A+B+C)
	3개월 이하	6개월 이하	1년 이하	3년 이하(A)	3년 초과(B)		
운 용	2,203	2,307	2,427	2,669	-1,146	1,702	3,225
대출금(1)	284	388	508	637	12	1,702	2,351
조 달	1,204	2,155	2,851	2,955	270	0	3,225
예수금(2)	1,204	2,155	2,673	2,776	44	0	2,820
차이(1-2)	-920	-1,767	-2,165	-2,139	-32	1,702	-469

(3) 후순위채 발행현황

제 2 기 1/4 분기말 : 2012년 09월말 현재

(단위 : 억원, %)

채권의 종류	발행일	만기일	발행금액	발행금리	신용등급	비고
“해당사항 없음”						

7. 자본적정성지표

(1) 자본적정성

* 전년동기대비

제 2 기 1/4 분기말(금분기):2012년 09월말
제 1 기 1/4 분기말(전년동기):2011년 09월말
(단위 : 억원, %)

구 분	제 2 기 1/4 분기말 (금분기)	제 1 기 1/4 분기말 (전년동기)
BIS기준 자기자본 비율 ※ 법규정상 요구되는 비율은 (5%)이상임	16.48	
BIS기준기본자본비율	14.25	
단순자기자본비율	7.03	

(2) BIS기준 자기자본비율 산출내역

* 전년동기대비

제 2 기 1/4 분기말(금분기):2012년 09월말
 제 1 기 1/4 분기말(전년동기):2011년 09월말
 (단위 : 억원, %, %p)

구 분		제 2 기 1/4 분기말 (금분기)	제 1 기 1/4 분기말 (전년동기)
기본자본계(A)		227	
	자본금	356	
	자본잉여금		
	이익잉여금	-129	
	연결회사의 외부주주지분		
	공제항목		
보완자본계(B)		35	
	상위 기한부 후순위 채무		
	하위 기한부 후위 채무		
	재평가적립금		
	매도가능증권 평가이익 등		
	대손충당금	35	
경영정상화 장기차입금(C)			
공제항목계(D)			
자기자본계(A+B+C-D)		262	
위험가중자산		1,591	

8. 자산건전성 지표

* 전년동기대비

제 2 기 1/4 분기말(금분기):2012년 09월말
 제 1 기 1/4 분기말(전년동기):2011년 09월말
 (단위 : %)

구 분	제 2 기 1/4 분기말(금분기)	제 1 기 1/4 분기말(전년동기)
손실위험도 가중여신비율	84.72	
순고정이하 여신비율	37.08	
연체대출비율	74.68	

9. 수익성 지표

* 전년동기대비

제 2 기 1/4 분기말(금분기):2012년 09월말
 제 1 기 1/4 분기말(전년동기):2011년 09월말
 (단위 : 억원, %)

구 분	제 2 기 1/4 분기말(금분기)	제 1 기 1/4 분기말(전년동기)
총자산순이익률	-1.92	
총자산경비율	1.17	
수지비율	143.47	

10. 유동성 지표

* 전년동기대비

제 2 기 1/4 분기말(금분기):2012년 09월말
 제 1 기 1/4 분기말(전년동기):2011년 09월말
 (단위 : 억원, %)

구분	제 2 기 1/4 분기말(금분기)	제 1 기 1/4 분기말(전년동기)
유동성 비율	179.97	
실가용자금 비율	70.18	
유형자산비율	13.8	

11. 생산성 지표

* 전년동기대비

제 2 기 1/4 분기말(금분기):2012년 09월말
 제 1 기 1/4 분기말(전년동기):2011년 09월말
 (단위 : 억원, %)

구 분	제 2 기 1/4 분기말(금분기)	제 2 기 1/4 분기말(전년동기)
직원1인당	총당금적립전이익	13.32
	예 수 금	31.16
	대 출 금	20.89
1명업정당	예 수 금	410.73
	대 출 금	275.32

[재무상황]

12. 개요

* 전년동기대비

제 2 기 1/4 분기말(금분기):2012년 09월말
 제 1 기 1/4 분기말(전년동기):2012년 09월말
 (단위 : 억원, %)

구 분		제 2 기 1/4 분기말 (금분기)		제 1 기 1/4 분기말 (전년동기)	
			구성비		구성비
자 산	현금 및 예치금	1,869	57.95		
	유 가 증 권	284	8.81		
	대 출 채 권	1,020	31.63		
	콜 론				
	유 형 자 산	8	0.25		
	기 타 자 산	44	1.36		
자 산 총 계		3,225	100.00		
부 채	예 수 금	2,820	87.44		
	차 입 금				
	콜머니				
	기 타 부 채	179	5.55		
	부 채 총 계	2,999	92.99		
자 본	자 본 금	356	11.04		
	자본잉여금				
	자 본 조 정				
	기타포괄손익누계액	-1	-0.03		
	이익잉여금	-129	-4.00		
	자 본 총 계	226	7.01		
부채 및 자본총계		3,225	100.00		

13. 대출금 운용

(1) 용도별 대출금

* 전년동기대비

제 2 기 1/4 분기말(금분기):2012년 09월말
 제 1 기 1/4 분기말(전년동기):2011년 09월말
 (단위 : 억원, %)

구 분	제 2 기 1/4 분기말(금분기)		제 1 기 1/4 분기말(전년동기)	
		구성비		구성비
기업자금대출	1,979	84.18		
가계자금대출	353	15.01		
공공 및 기타자금대출	19	0.81		
합 계	2,351	100.00		

(2) 담보별 대출금

* 전년동기대비

제 2 기 1/4 분기말(금분기):2012년 09월말
 제 1 기 1/4 분기말(전년동기):2011년 09월말
 (단위 : 억원, %)

구 분		제 2 기 1/4 분기말(금분기)		제 1 기 1/4 분기말(전년동기)	
			구성비		구성비
담 보	부동산	921	39.17		
	동산	46	1.96		
	유가증권	8	0.34		
	예수금	942	40.07		
	기타				
소계		1,917	81.54		
보증		18	0.77		
신용		416	17.69		
합계		2,351	100.00		

(3) 중소기업 대출

* 전년동기대비

제 2 기 1/4 분기말(금분기):2012년 09월말
 제 1 기 1/4 분기말(전년동기):2011년 09월말
 (단위 : 억원, %)

구 분		제 2 기 1/4 분기말 (금분기)	제 1 기 1/4 분기말 (전년동기)
중소 기업 대출	비율 (A/B x 100)	82.01	
	중소기업대출(A)	1,928	
	총 대출 (B)	2,351	

(4) 부동산 업종별 신용공여 한도준수 및 자산건전성 분류 현황

제 2 기 1/4 분기말 : 2012년 09월말 현재

(단위 : 억원, %)

업종명	신용공여 한도 준수 현황		건전성 분류 현황							
	한도 금액	신용 공여액	대출 채권						연체액	연체율
			정상	요주의	고정	회수 의문	추정 손실	합계		
건설업	589	103	8	8	4	78	5	103	88	85.44
PF대출	705	1,226	6	7	101	300	812	1,226	1,213	98.94
부동산업 및 임대업	705	196	6	88	71	31	0	196	119	60.71
합계	1,058	1,525	20	103	176	409	817	1,525	1,420	93.11

(5) 소액신용대출 취급현황

(단위 : 억원, %)

구 분	2012년 09월말 (금분기)	2012년 06월말	2012년 03월말	2011년 12월말
총 대 출	2,351	2,401	2,486	2,709
소액신용대출	144	150	170	194
비중	6.13	6.25	6.84	7.16
소액신용대출연체액	53	47	39	27
비중	36.81	31.33	22.94	13.92

주 1) 총여신중 3백만원이하의 신용대출금액을 분기별로 기재

2) 연체기준 : 상호저축은행업감독규정 (별표7)의 연체여신 정의 적용

* 소액신용대출잔액이 10억원이하인 저축은행은 "소액신용대출 취급현황"을 공시하지 아니할 수 있음.

14. 예수금 현황

(1) 형태별 예수금

* 전년동기대비

제 2 기 1/4 분기말(금분기):2012년 09월말
 제 1 기 1/4 분기말(전년동기):2011년 09월말
 (단위 : 억원, %)

구 분	제 2 기 1/4 분기말(금분기)				제 1 기 1/4 분기말(전년동기)			
	잔 액		평균잔액		잔 액		평균잔액	
		구성비		구성비		구성비		구성비
요구불예금	58	2.06	63	2.09				
거치식예금	2,585	91.67	2,770	91.97				
적립식예금	177	6.28	179	5.94				
표지어음								
기 타								
합 계	2,820	100.00	3,012	100.00				

(2) 예금자별 예수금

* 전년동기대비

제 2 기 1/4 분기말(금분기):2012년 09월말
 제 1 기 1/4 분기말(전년동기):2011년 09월말
 (단위 : 억원, %)

구 분	제 2 기 1/4 분기말(금분기)		제 2 기 1/4 분기말(전년동기)	
		구성비		구성비
개 인	2,803	99.40		
법인 및 단체				
기 타	17	0.60		
합 계	2,820	100.00		

주) 잔액기준

15. 대손상각 및 대손충당금

(1) 대손상각액

* 전년동기대비

제 2 (금)기 1/4분기(3개월) : 2012년 07월 01일부터 2012년 09월 30일까지
 제 2 (금)기 누계 : 2012년 07월 01일부터 2012년 09월 30일까지
 제 1 (전)기 1/4분기(3개월) : 2011년 07월 01일부터 2011년 09월 30일까지
 제 1 (전)기 누계 : 2011년 07월 01일부터 2012년 09월 30일까지
 (단위 : 억원)

구 분	제 2 기 1/4 분기말 (금기)		제 1 기 1/4 분기말(전기)	
	금분기	누계	전년동기	누계
기 중 대 손 상 각 액	-	-		
일 반	-	-		
특 별	-	-		

(2) 대손충당금내역

* 전년동기대비

제 2 기 1/4 분기말(금분기):2012년 09월말
 제 1 기 1/4 분기말(전년동기):2011년 09월말
 (단위 : 억원)

구 분	제 2 기 1/4 분기말(금분기)	제 1 기 1/4 분기말(전년동기)
대 손 충 당 금	1,330	
일 반	1,330	
특 별		

16. 부실 및 고정이하 분류여신 현황

(1) 부실 및 고정이하분류여신

* 전년동기대비

제 2 기 1/4 분기말(금분기):2012년 09월말
 제 0 기 1/4 분기말(전년동기):2011년 09월말
 (단위 : 억원)

구 분	제 2 기 1/4 분기말(금분기)	제 1 기 1/4 분기말(전년동기)
총 여 신	2,351	
부 실 여 신	1,374	
고정 이하 분류 여신	1,702	
순고정이하 분류여신	379	

주1) 부실여신은 회수의문 및 추정손실 여신의 합계임

2) 고정이하분류여신은 고정, 회수의문 및 추정손실 여신의 합계임

3) 순고정이하분류여신은 고정이하분류여신에서 고정이하 총당금을 차감한 후의 금액임

(2) 거액 부실여신 증가업체 현황

* 직전분기대비

제 2 기 1/4 분기말(금분기):2012년 09월말
 제 1 기 4/4 분기말(직전분기):2012년 06월말
 (단위 : 억원)

업체명 ¹⁾	제 2 기 1/4 분기말 (금분기)	제 1 기 4/4 분기말 (직전분기)	증가액	증가사유	비 고
“해당사항 없음”					

주1) 업체명은 직전분기대비 부실여신잔액이 10억원 이상 증가업체를 대상으로 상위 20개 업체를 기재하되, 법인의 경우 “(주)***(업종)”, 개인명의대출의 경우 업체명에 “개인대출(홍*동)”으로 기재

(3) 신규발생 채권재조정업체 현황

제 2 기 1/4 분기말 : 2012년 09월말

(단위 : 억원)

업 체 명	채권재조정 결정일자	제2기1/4분기말총여신잔액	부실여신잔액	채권재조정 진행내역	비 고
“해당사항없음”					

주) 총여신잔액이 10억원이상인 업체를 대상으로 작성함

17. 주석거래

* 전년동기대비

제 2 기 1/4 분기말(금분기):2012년 09월말
제 1 기 1/4 분기말(전년동기):2011년 09월말
(단위 : 억원)

구 분	제 2 기 1/4 분기말(금분기)	제 1 기 1/4 분기말(전년동기)
지급보증	-	
대손상각채권	-	
배서어음	-	
환매권부대출채권매각	-	
파생금융상품 거래	-	

18. 비업무용 부동산 보유현황

제 2 기 1/4 분기말 : 2012년 09월말 현재

(단위 : 억원)

구분	1년내 취득분	1~3년내 취득분	3년 이전 취득분
비업무용 토지	-	-	-
비업무용 건물	-	-	-
합 계	-	-	-

[리스크관리]

19. 개 요

(1) 리스크 관리조직

금융환경 변화에 효과적으로 대응하고 리스크의 적정화를 통한 수익의 안정화를 도모하기 위하여 회사경영 전반에 걸친 리스크관리를 위한 최고 의결기구로서 리스크 관리위원회를 구성·운영하고 있으며 하부조직으로서 리스크관리담당부서를 구성하여 운영 중임

(2) 리스크 관리체계

① 리스크 관리 위원회 : 리스크관리의 최고 의결기구

가. 구성 : 이사, 기획팀장, 심사팀장, 관리팀장, 준법감시인

나. 심의사항

- 리스크관리 정책 및 전략 수립
- 리스크관리 규정의 제정 및 개정
- 리스크 측정기준 및 측정방법의 결정
- 리스크별 한도설정 기준 수립 및 적정성 검토
- 부문별 리스크 허용한도의 배분기준 수립
- 여·수신 금리 기준 결정 및 금리체계 결정
- 종합자금 수지계획 결정
- 신상품 도입에 관련된 사항
- 재무관련 중요사항에 대한 리스크수준 판단 및 결정
- 다른 내규에서 리스크관리위원회가 심의하도록 규정한 사항
- 기타 리스크관리에 필요한 중요 사항

다. 검토 사항

- 리스크별 한도 관리 상태
- 리스크 관련부서에서 보고하는 리스크관리 관련사항
- 기타 리스크관리에 필요한 보고 사항

② 리스크관리담당부서 : 리스크위원회를 보좌하고 개별 리스크의 관리

가. 구성 : 부서장, 부서직원

- 리스크관리 업무의 종합 기획
- 리스크의 파악·분석·측정 및 통제를 위한 리스크관리기법 및 리스크관리시스템의 개발
- 개별리스크관리부서의 리스크관리에 대한 적정성 점검 및 관리현황 수보
- 위원회에서 정한 리스크관리실태 정기점검
- 위원회 의결사항의 이행여부 점검 및 실무보조
- 기타 리스크관리업무와 관련하여 위원회에서 위임한 업무

(3) 신용리스크 관리

가. 관리부서 : 기획팀, 심사팀, 영업점

나. 관리대상 : 거래상대방의 계약 불이행으로 인한 실가능성이 있는 모든 금융상품

- 일반 여신 : 대출금, 지급보증

- 유가 증권 : 자금지원을 위한 매입 유가증권
- 기타 자금 거래 : 콜론, 예치금 등

다. 관리원칙

- 여신과 유가증권, 금융기관간 단기자금 운용한도를 설정하고 이를 준수하여야 한다.
- 여신과 유가증권, 금융기관간 단기자금의 적정 포트폴리오를 구성하여 운용하고, 편중 운용을 피하여야 한다.
- 여신심사부문에 제한적 독립성을 부여하여야 한다.

(4) 시장리스크 관리

가. 관리부서 : 기획팀

나. 금리리스크 관리대상 : 금리부자산과 금리부부채

가격리스크 관리대상

- 유가 증권 : 자금운용을 위해 매입한 주식, 채권, 수익증권 등의 유가증권
- 기타 중도매각채권 및 시가평가 대상자산
- 외환포지션
- 파생 금융상품거래

다. 관리원칙

- 금리 리스크
 - 금리부 자산·부채는 갭(GAP)한도를 설정하고 이를 준수하여야 한다.
 - 갭(GAP)한도는 안정성·수익성을 감안하여 설정하여야 한다.
- 가격 리스크
 - 유가증권, 외환포지션 및 파생금융상품은 각 거래한도를 설정하고 이를 준수하여야 한다.
 - 유가증권, 외환포지션 및 파생금융상품거래는 안정성·유동성·수익성을 감안하여 관리하여야 한다.
 - 가격리스크와 관련된 거래는 시가에 의한 손익평가를 하여야 한다.

(5) 유동성리스크 관리

가. 관리부서 : 기획팀, 심사팀

나. 관리대상 : 조달, 운용되는 자금

다. 관리원칙

- 유동성 갭(GAP)한도를 설정하고 이를 준수하여야 한다.
- 기간별 유동성 전망분석의 정기적 시행
- 유동성위기 발생시를 대비한 위기관리대책을 수립하여야 한다

<정기예금 등의 잔존기간별 잔액>

○ 정기예금

(단위 : 억원)

구 분	1년 이내	2년 이내	3년 이내	3년 초과	합 계
정기예금	2,535	50	1	0	2,586

○ 대출금

(단위 : 억원)

구 분	1년이내	2년이내	3년이내	4년이내	5년이내	5년초과	합 계
대출금	1,905	116	311	13	4	2	2,351

주) 종합통장대출 등 한도에 대하여 약정기간을 정하고 특정기간(1개월 등) 안에 회전 취급하는 대출금은 한도약정기간에 불구하고 1년 이내로 분류함.

○ 유가증권

(단위 : 억원)

구 분	1년이내	2년이내	3년이내	4년이내	5년이내	5년초과	합 계
국·공채	104	1		1		15	121
사채 기타	7						7
합 계	111	1		1		15	128

주 1) 국·공채란 통화안정증권, 정부보증채, 재정증권국채, 지방채, 정부투자기관발행채권 등을 말함.

2) 유가증권의 만료기간을 특정할 수 없는 주식 및 투자유가증권(출자금 포함) 등은 제외함.

[기타경영현황]

20. 자회사 경영실적

제 2 기 1/4 분기말 : 2012년 09월말 현재

(단위 : 억원)

자회사명	재무상황		손익상황		결산 기준일
	총자산	자기자본(자본금)	영업이익	당기순이익	
“해당사항 없음”					

21. 내부통제

(1) 감사의 기능과 역할

가. 기능 : 내부통제제도의 적정성을 기하여 업무의 효율화, 재무제표의 신뢰도제고, 금융관련 제반 리스크의 최소화, 경영합리화에 기여함.

나. 역할 : 감사는 회사의 전반적인 내부통제시스템의 적정성과 경영성과를 평가·개선하기 위한 다음의 직무를 수행한다.

- 재무감사, 업무감사, 준법감사, 경영감사, IT감사 등으로 구분되는 내부감사 계획의 수립, 집행, 결과평가, 사후조치, 개선방안 제시
- 회사의 전반적인 내부통제시스템에 대한 평가 및 개선방안 제시
- 내부감사부서장의 임면에 대한 동의
- 외부감사인 선임의 승인
- 외부감사인의 감사활동에 대한 평가
- 감사결과 지적사항에 대한 조치 확인
- 관계법령 또는 정관에서 정한 사항과 이사회가 위임한 사항의 처리
- 기타 감독기관 지시, 이사회가 필요하다고 인정하는 사항에 대한 감사

(2) 내부 감사부서의 검사방향

가. 부점의 일상감사 및 사고예방교육의 강화를 통하여 자체감사문화 정착

나. 재규정 정비, 업무표준화 모드

다. 발생할 수 있는 사고를 미연에 방지하여 손실 최소화

라. 검사기능의 향상을 위한 감사인 교육강화

(3) 검사 빈도

가. 정기감사 : 감사계획에 의하여 연 1회 정기적으로 실시

나. 수시감사 : 감사가 필요하다고 인정하는 경우 또는 사장의 요청이 있을 때 감사가 실시

다. 일상감사 : 상호저축은행에서 매일 처리된 업무에 대하여 감사요령에 의하여 매일 실시

22. 대주주 및 임원과의 거래내역

가. 신용공여¹⁾현황

* 직전분기대비

제 2 기 1/4 분기말(금분기):2012년 09월말
제 1 기 4/4 분기말(직전분기):2012년 06월말

(단위 : 백만원, %)

주주(또는 임원)명 ²⁾	주주(또는 임원) 및 특수관계인명 ³⁾	선임당시 신용공여 (A)	제1기4/4분기말 (직전분기) 신용공여(B)	제2기1/4분기말 (금분기) 신용공여(C)	증 감(증감율)	
					선임일 대비(C-A)	전년동기 대비(C-B)
주주	()	본인	“해당사항 없음”		()	()
		특수관계인			()	()
		소계			()	()
	()	본인			()	()
		특수관계인			()	()
		소계			()	()
	합계	본인			()	()
		특수관계인			()	()
		소계			()	()
임원	()	본인	“해당사항 없음”		()	()
		특수관계인			()	()
		소계			()	()
	()	본인			()	()
		특수관계인			()	()
		소계			()	()
	합계	본인			()	()
		특수관계인			()	()
		소계			()	()
총계	본인	()	()			
	특수관계인	()	()			
	계	()	()			

주) ① 상호저축은행법 제2조 제6호에서 정하는 신용공여를 말함

② 주주의 경우 상호저축은행법 제2조 제11호에 의한 대주주인 경우에 한하여 작성대상으로 함. 임원의 경우에는 ()에 선임년월과 직위(저축은행장, 사외이사 등)를 명시함. 신용공여가 없는 주주 및 임원의 경우에는 신용공여란에 '해당사항 없음'으로 명시함

③ 상호저축은행법시행령 제30조 제2항에서 정하는 주주(또는 임원)의 특수관계인임

나. 기타 주요 거래내역

(1) 부동산 매매 현황¹⁾

제 2 기 1/4 분기말 : 2012년 09월말 현재

(단위 : 백만원)

주주(또는 임원)명 ²⁾		주주(또는 임원) 및 특수관계인명 ³⁾		거래구분 (매수/매도)	계약일자	거래액	비 고
주 주		본 인					
		특수 관계인					
		소 계					
		본 인					
		특수 관계인					
		소 계					
임 원		본 인		“해당사항 없음”			
		특수 관계인					
		소 계					
		본 인					
		특수 관계인					
		소 계					
총 계		본 인					
		특수관계인					
		계					

주) ① 당해 회계연도중(2012년07월01일부터 2012년09월30일까지) 주주(또는 임원) 및 특수관계인과 이루어진 부동산 매매 내역을 대상으로 작성함

②, ③ 양식 '가'의 해당 각주와 동일

(2) 부동산 임대차 현황¹⁾

제 2 기 1/4 분기말 : 2012년 09월말 현재

(단위 : 백만원)

주주(또는 임원)명 ²⁾	주주(또는 임원) 및 특수관계인명 ³⁾	거래구분 (임대/임차)	계약 체결일	계약 종료일	임대차 거래액		비고
					보증금	연간 임대(임차)료	
주주	본 인						
	특수 관계인						
	소 계						
	본 인						
	특수 관계인						
	소 계						
임원	본 인						“해당사항 없음”
	특수 관계인						
	소 계						
	본 인						
	특수 관계인						
	소 계						
총 계	본 인						
	특수관계인						
	계						

주) ① 보고서 작성 기준일 현재 주주(또는 임원) 및 특수관계인과 이행중에 있는 부동산 임대차계약을 대상으로 작성함
 ②, ③ 양식 '가'의 해당 각주와 동일

(3) 물품공급 및 용역계약 등 현황¹⁾

제 2 기 1/4 분기말 : 2012년 09월말 현재

(단위 : 백만원)

주주(또는 임원)명 ²⁾		주주(또는 임원) 및 특수관계인명 ³⁾		거래내용 ⁴⁾	거래일자	물품공급 (또는 용역계약)액	비 고
주 주		본 인		“해당사항 없음”			
		특수 관계인					
		소 계					
		본 인					
		특수 관계인					
		소 계					
임 원		본 인					
		특수 관계인					
		소 계					
		본 인					
		특수 관계인					
		소 계					
총 계		본 인					
		특수관계인					
		계					

주) ① 당해 회계연도중(2012년07월01일부터 2012년09월30일까지) 주주(또는 임원) 및 특수관계인으로부터 물품을 공급받거나 용역을 제공받은 거래 등을 대상으로 작성함

②,③ 양식 '가'의 해당 각주와 동일

④ ○○물품공급, ○○용역계약 등으로 표시함

(4) 주식거래 현황¹⁾

제 2 기 1/4 분기말(금분기):2012년 09월말
 제 1 기말(전기):2011년 06월말
 (단위 : 백만원, 천주)

주주(또는 임원)명 ²⁾	주주(또는 임원) 및 특수관계인명 ³⁾	제 1 기말 (전기)		매 수		매 도		제 2 기 1/4분기말현재		비고																																					
		B/S상 잔액	보유량	거래 금액	거래 수량	거래금 액	거래수 량	B/S상 잔액	보유량																																						
주 주	본 인	"해당사항 없음"																																													
											특수 관계인																																				
											소 계																																				
	본 인										"해당사항 없음"																																				
																				특수 관계인																											
																				소 계																											
임 원	본 인																			"해당사항 없음"																											
																													특수 관계인																		
																													소 계																		
	본 인																												"해당사항 없음"																		
																																						특수 관계인									
																																						소 계									
총 계	본 인																																					"해당사항 없음"									
	특수관계인																																														
	계																																														

주) ① 당해 회계연도중(2012년07월01일부터 2012년09월30일까지) 주주(또는 임원) 및 특수관계인이 발행한 주식을 매수 또는 매도한 거래(장기투자목적으로 매수 또는 매도한 거래를 제외함)를 대상으로 작성함

②, ③ 양식 '가'의 해당 각주와 동일

23. 대주주 발행주식 취득 현황

(단위 : 백만원)

주주구분 ¹⁾	대주주명	발행회사		전분기말 보유현황				취득내역						처분내역				분기말 보유현황							
		회사명	대주주와의 관계	주식 수	지분율	취득금액(A)	시가	취득일자	취득주식 수	취득금액	취득방법 ²⁾	취득주최가액	취득금액(B)	처분일자	처분주식 수(C)	처분방법 ²⁾	1주당 처분가액(D)	1주당 취득금액(E)	1주당 장부금액(F)	처분손익 {C*(D-F)}	주식 수	지분율	취득금액(A+B-C+E)	시가	
			소계																						
			소계																						
			합계																						
			소계																						
			합계																						
			총계																						

"해당사항 없음"

주1) 저축은행의 최대주주, 주요주주 여부를 기재

2) 장내거래, 장외거래 등을 구분기재

* 참고조문 : 상호저축은행법 제12조의2, 동법 시행령 제9조의4, 상호저축은행업 감독규정 제23조의3,

24 감사보고서

(1) 외부감사인 분기검토보고서

주식회사 예술저축은행

분기 재무제표에 대한
검 토 보 고 서

제 2 기 1 분기

2012년 07월 01일 부터

2012년 09월 30일 까지

신한회계법인

목 차

분기재무제표 검토보고서	1
분기재무제표	
분기재무상태표	3
분기손익계산서	5
분기자본변동표	7
분기현금흐름표	8
분기재무제표에 대한 주석	10

분기 재무제표 검토보고서

주식회사 예술저축은행
주주 및 이사회 귀중

2012년 11월 16일

검토대상 재무제표

본인은 별첨된 주식회사 예술저축은행의 분기 재무제표를 검토하였습니다. 동 재무제표는 2012년 9월 30일 현재의 재무상태표, 동일로 종료되는 3개월 보고기간의 손익 계산서, 자본변동표 및 현금흐름표 그리고 유의적 회계정책에 대한 요약과 기타의 서술정보로 구성되어 있습니다.

재무제표에 대한 경영진의 책임

경영자는 일반기업회계기준에 따라 이 재무제표를 작성하고 공정하게 표시할 책임이 있으며, 부정이나 오류에 의한 중요한 왜곡표시가 없는 재무제표를 작성하는데 필요하다고 결정한 내부통제에 대해서도 책임이 있습니다.

감사인의 책임

본인의 책임은 상기 재무제표에 대하여 검토를 실시하고 이를 근거로 이 재무제표에 대하여 검토결과를 보고하는데 있습니다.


본인은 대한민국의 분·반기 재무제표 검토준칙에 따라 검토를 실시하였습니다. 검토는 주로 회사의 재무 및 회계담당자에 대한 질문과 분석적 절차, 기타의 검토절차에 의해 수행됩니다. 또한 검토는 회계감사기준에 따라 수행되는 감사보다 그 범위가 제한적이므로 이러한 절차로는 감사인이 감사에서 파악되었을 모든 유의적인 문제를 알게 될 것이라는 확신을 얻을 수 없습니다. 따라서 본인은 감사의견을 표명하지 아니합니다.

검토의견

본인의 검토결과 상기 재무제표가 일반기업회계기준에 따라 중요성의 관점에서 공정하게 표시하지 않은 사항이 발견되지 아니하였습니다.

기타사항

2012년 6월 30일 현재의 재무상태표, 동일로 종료하는 회계연도의 손익계산서, 자본 변동표 및 현금흐름표(이 검토보고서에는 첨부되지 않음)는 한영회계법인이 회계감사기준에 따라 감사하였고, 2012년 9월 13일의 감사보고서에서 적정의견이 표명되었습니다. 비교표시 목적으로 첨부한 2012년 6월 30일 현재의 재무상태표는 위의 감사받은 재무상태표와 중요성의 관점에서 차이가 없습니다.

대표이사 최종만 
최종만

이 검토보고서는 검토보고서일 현재로 유효한 것입니다. 따라서 검토보고서일 이후 이 보고서를 열람하는 시점까지의 기간 사이에 첨부된 회사의 분기재무제표에 중대한 영향을 미칠 수 있는 사건이나 상황이 발생할 수도 있으며 이로 인하여 이 검토보고서가 수정될 수도 있습니다.

분기 재무제표

분기 재무상태표

제 2 (당) 기 1분기 2012년 9월 30일 현재

제 1 (전) 기 2012년 6월 30일 현재

주식회사 예술저축은행

(단위 : 원)

과목	제 2 (당) 기 1분기	제 1 (전) 기
자 산		
I. 현금및예치금	186,946,541,942	225,243,939,475
1. 현금및현금성 자산(주석3)	809,057,715	1,110,184,290
2. 예치금(주석3,4,15,17)	186,137,484,227	225,133,755,185
II. 유가증권(주석4,5)	33,437,243,544	28,377,720,731
1. 단기채매종권	9,289,647,054	9,138,811,210
2. 매도가능증권	7,017,581,217	7,061,307,324
3. 만기보유증권	12,130,017,273	12,177,602,197
III. 대출채권(주석6)	102,044,793,037	110,941,176,852
1. 할인어음	1,616,175,008	276,892,243
대손충당금	(8,060,875)	(20,884,461)
2. 예적금담보대출	552,672,857	529,397,657
대손충당금	(2,763,384)	(2,646,969)
3. 일반자금대출	159,622,069,905	163,304,678,512
대손충당금	(71,273,059,539)	(67,481,133,326)
이연대출부대수익	(68,211,106)	(35,167,543)
4. 계약금액내대출	92,334,190	1,607,623,012
대손충당금	(33,986,036)	(45,723,916)
5. 종합통정대출	71,287,994,317	72,420,310,522
대손충당금	(60,221,130,399)	(60,069,384,296)
6. 기타대출채권	1,967,448,829	1,933,612,639
대손충당금	(1,486,670,748)	(1,456,397,399)
IV. 유형자산(주석7)	773,062,169	933,629,035
1. 비품	698,346,139	691,103,139
감가상각누계액	(323,548,890)	(237,176,546)
2. 기타의유형자산	759,294,782	747,311,882
감가상각누계액	(361,029,862)	(267,609,440)
V. 기타자산	4,345,330,966	4,414,790,863
1. 무형자산(주석9)	209,084,622	137,431,256
2. 보증금	2,355,775,100	1,950,775,100
3. 미수수익(주석15)	827,750,153	1,584,220,875
4. 선급비용	17,410,235	22,245,468

과목	과 2 (당) 기 1분기	과 1 (과) 기
5.선급금	160,160,785	185,900,785
6.선급법인세	239,612,812	198,484,922
7.파생상품자산	-	522,680
8.잡자산	388,001,792	224,647,634
9.미회수내국환채권	167,535,467	110,562,133
자산총계	322,546,973,658	370,911,256,956
부채		
I.예수부채(주석10)	282,019,141,641	323,397,038,477
1.보통예금	1,581,076,794	1,655,229,958
2.별단예금	4,196,111,045	5,241,499,393
3.수입부금	161,865,820	307,620,680
4.자유적립예금	11,721,274	15,451,474
5.정기예금	258,566,465,314	298,125,192,883
6.정기적금	6,954,545,394	7,654,128,106
7.장기주택마련저축	10,554,336,000	10,202,916,000
II.기타부채	17,849,763,642	20,580,092,777
1.미지급금(주석15)	97,104,079	1,043,836,898
2.미지급비용(주석15)	16,845,873,588	18,073,183,134
3.선수수익	104,584,738	132,376,635
4.미지급내국환채무	410,864,847	873,660,079
5.수입제세	148,681,070	264,419,680
6.기타잡부채	242,655,340	192,616,351
부채총계	299,868,905,283	343,977,131,254
자본		
I.자본금(주석11)	35,616,020,000	35,616,020,000
1.보통주자본금	35,616,020,000	35,616,020,000
II.기타포괄손익누계액	(63,190,689)	(48,919,795)
1.매도가능증권평가손실(주석5)	(63,190,689)	(48,919,795)
III.결손금	(12,874,760,956)	(8,632,974,503)
1.미처리결손금	(12,874,760,956)	(8,632,974,503)
자본총계	22,678,068,375	26,934,125,702
부채와자본총계	322,546,973,658	370,911,256,956

" 별첨 주석은 본 분기재무제표의 일부입니다 "

분기손익계산서

제2(당)기 1분기 2012년 7월 1일부터 2012년 9월 30일까지

주식회사 예술저축은행

(단위: 원)

과목	제2(당)기 1분기	
I. 영업수익		5,784,265,365
1. 이자수익(주석15)		5,291,530,645
(1) 예치금이자	2,241,860,023	
(2) 매도가능증권이자	5,557,293	
(3) 만기보유증권이자	107,171,477	
(4) 대출금이자	2,934,331,539	
(5) 기타이자수익	2,610,323	
2. 유가증권평가및처분이익		449,588,536
(1) 단기매매증권평가이익(주석5)	448,018,650	
(2) 매도가능증권처분이익	1,569,886	
3. 수수료수익		38,546,184
(1) 송금수입수수료	15,000	
(2) 송도해지수입수수료	13,037,204	
(3) 기타수입수수료	25,493,980	
4. 배당금수익		4,600,000
II. 영업비용		10,027,358,403
1. 이자비용		3,523,915,415
(1) 예수금이자	3,518,971,592	
(2) 내국환지금이자	4,943,823	
2. 유가증권평가및처분손실		297,182,806
(1) 단기매매증권평가손실(주석5)	297,182,806	
3. 대출채권평가및처분손실		3,929,519,573
(1) 대손상각비(주석6)	3,929,519,573	
4. 수수료비용		133,541,388
(1) 송금지급수수료	41,000	
(2) 기타지급수수료	133,500,388	
5. 판매비와관리비(주석12,19)		1,763,131,531
(1) 임건비	834,201,328	
(2) 경비	928,930,203	
6. 기타영업비용		380,067,690
(1) 기타파생상품거래손실	522,690	

과목	제 2 (당) 기 1분기	
(2)예금보형료(주석15)	379,545,000	
III.영업이익(손실)		(4,243,093,038)
IV.영업외수익		5,540,267
1.잡이익	5,540,267	
V.영업외비용		208,563
1.기부금	208,563	
VI.법인세비용차감전순이익(손실)		(4,237,761,334)
VII.법인세비용(주석13)		4,025,119
VIII.당기순이익(손실)		(4,241,786,453)
IX.주당순이익(손실)(주석14)		
1.기본주당순이익(손실)		(595)

" 별첨 주석은 본 분기재무제표의 일부입니다 "

분기 자본 변동표
제 2 (당) 기 1분기 2012년 7월 1일부터 2012년 9월 30일까지

주식회사 예술저축은행

(단위 : 원)

과목	자본금	기타포괄손익누계액	이익잉여금	총계
2012.07.01(당기초)	35,616,020,000	(48,919,795)	(8,632,974,503)	26,934,125,702
당기순손실	-	-	(4,241,786,453)	(4,241,786,453)
매도가능증권평가손실	-	(14,270,874)	-	(14,270,874)
2012.09.30(당분기말)	35,616,020,000	(63,190,669)	(12,874,760,956)	22,678,068,375

" 별첨 주석은 본 분기재무제표의 일부입니다 "

분 기 현 금 흐름 표
제 2 (당) 기 1분기 2012년 7월 1일부터 2012년 9월 30일까지

주식회사 예술저축은행

(단위 : 원)

과 목	제 2 (당) 기 1분기	
I. 영업활동으로 인한 현금흐름		48,586,796,161
1. 당기순이익(손실)	(4,241,786,453)	
2. 현금의 유출이 없는 비용 등의 가산	4,123,458,973	
대손상각비	3,929,519,573	
감가상각비	179,792,766	
무형자산상각비	14,146,634	
3. 현금의 유입이 없는 수익 등의 차감	-	
4. 영업활동으로 인한 자산·부채의 변동	48,705,123,641	
예치금의 (증가)감소	45,996,270,958	
단기매매증권의 (증가)감소	(150,835,844)	
매도가능증권의 (증가)감소	29,455,237	
만기보유증권의 (증가)감소	47,584,924	
대통채권의 (증가)감소	4,933,820,679	
이연대출부대수익의 증가(감소)	33,043,563	
미수수익의 (증가)감소	756,470,722	
선급비용의 (증가)감소	4,835,233	
파생상품자산의 (증가)감소	522,690	
선급금의 (증가)감소	25,740,000	
잡자산의 (증가)감소	(143,354,156)	
선급법인세의 (증가)감소	(41,127,890)	
미회수내국환채권의 (증가)감소	(56,973,334)	
미지급금의 증가(감소)	(946,732,819)	
미지급비용의 증가(감소)	(1,227,309,566)	
선수수익의 증가(감소)	(27,791,897)	
미지급내국환채무의 증가(감소)	(462,795,232)	
수입제세의 증가(감소)	(115,738,610)	
기타잡부채의 증가(감소)	50,038,989	
II. 투자활동으로 인한 현금흐름		(7,510,025,900)
1. 투자활동으로 인한 현금유입액	-	
2. 투자활동으로 인한 현금유출액	(7,510,025,900)	

과 목	제 2 (동) 기 1분기	
정기예치금의 증가	7,000,000,000	
유형자산의 취득	19,225,900	
무형자산의 취득	85,800,000	
보증금의 증가	405,000,000	
III. 재무활동으로 인한 현금흐름		(41,377,896,836)
1. 재무활동으로 인한 현금유입액	-	
2. 재무활동으로 인한 현금유출액	(41,377,896,836)	
예수부채의 감소	41,377,896,836	
IV. 현금및현금성자산의 증가(감소)(I+II+III)		(301,126,575)
V. 기초의 현금및현금성자산(주석16)		1,110,184,290
VI. 기말의 현금및현금성자산(주석16)		809,057,715

" 별첨 주석은 본 분기재무제표의 일부입니다 "

분기재무제표에 대한 주석

제 2 (당) 기 1분기 2012년 9월 30일 현재

주식회사 예술저축은행

1. 일반사항

주식회사 예술저축은행(이하 "당사")은 예금자보호법 제36조의 3의 규정에 의하여 2011년 10월 11일에 설립된 정리금융기관으로 예금자 등의 보호 및 금융제도의 안정성 유지를 위해 설립되었으며, 예금자보호법 제36조의 5의 규정에 의하여 금융위원회의 승인을 받은 신용계 업무 등을 수행하는 것을 목적으로 하고 있습니다. 당사는 2011년 10월 19일에 경은저축은행의 자산 및 부채를 계약이전 받아 영업을 개시하였으며, 추가로 2011년 11월 23일에 부산저축은행의 자산 및 부채를 계약이전 받았습니다.

당사는 울산광역시 남구 삼산동에 위치한 본점과 부산광역시 동구 중앙대로의 부산영업부를 포함한 6개의 지점을 두고 있습니다.

당사는 상호저축은행법, 상호저축은행감독규정 및 상호저축은행표준업무방법서 등의 규정에 의거하여 업무를 영위하고 있으며, 지급준비자산의 보유, 자기자본의 규모에 따른 영업범위제한 등 규제를 받고 있습니다. 특히 정관의 변경, 업무의 종류 또는 그 방법의 변경, 영업소의 설치·위치변경 또는 폐지, 합병 또는 해산, 계약의 이전, 영업의 양도·양수, 자본금의 감소에 대해서는 금융위원회의 인가를 받도록 되어 있습니다.

보고기간종료일 현재 당사의 주주현황은 다음과 같습니다.

주주명	소유주식수	지분율
예금보험공사	7,123,204 주	100%

2. 중요한 회계처리방침의 요약

중간재무제표에는 연차재무제표에 기재할 것으로 요구되는 모든 정보 및 주석사항을 포함하고 있지 않습니다. 당사의 중간재무제표는 대한민국의 일반기업회계기준에 따라 작성되었으며, 중간재무제표를 작성하기 위하여 채택한 중요한 회계처리방침은 다음과 같습니다.

2-1. 일반기업회계기준의 적용

당사는 전기 2분기 중에 설립된 회사로서 직전 회계연도의 동일기간이 없으므로 손익계산서, 자본변동표 및 현금흐름표는 비교공시하지 아니하였습니다. 상기 사항을 제외하고는 당사는 2011년 1월 1일 이후 최초로 게시하는 회계연도부터 적용되는 일반기업회계기준을 적용하였습니다. 일반기업회계기준은 '주식회사의 외부감사에 관한 법률'의 적용대상기업 중 한국채택국제회계기준에 따라 회계처리하지 아니하는 기업에 적용되는 기준입니다.

2-2. 현금및현금성자산

당사는 통화 및 타인발행수표 등 통화대용증권과 당좌예금, 보통예금 및 큰 거래비용 없이 현금으로 전환이 용이하고 이자율 변동에 따른 가치변동이 중요하지 않은 금융상품으로서 취득당시 만기(또는 상환일)가 3개월 이내에 도래하는 것을 현금및현금성자산으로 분류하고 있습니다.

2-3. 유가증권 (지분법적용투자주식 제외)

당사는 유가증권의 최초인식시 유가증권 취득을 위하여 제공하거나 수취한 대가의 시장가격에 취득과 직접 관련되는 거래원가(최초인식 이후 공정가치 변동을 당기손익으로 인식하는 단기매매증권 등은 제외)를 가산하여 공정가치로 측정하고 있습니다. 또한 유가증권의 취득목적과 심적에 따라 단기매매증권, 매도가능증권, 만기보유증권으로 분류하고 있습니다. 한편, 당사는 유가증권의 처분시 실현손익을 계산하기 위하여 유가증권의 원가 결정 방법으로 채무증권에 대하여는 개별법, 지분증권에 대하여는 이동평균법을 적용하고 있습니다.

당사가 적용하고 있는 분류별 유가증권의 회계처리 내용은 다음과 같습니다.

2-3-1. 단기매매증권

당사는 주로 단기간 내의 매매차익을 목적으로 매수와 매도가 적극적이고 빈번하게 이루어지는 유가증권(단기적인 이익을 획득할 목적으로 운용되는 것이 분명한 증권 포트폴리오를 구성하는 유가증권 포함)을 단기매매증권으로 분류하고 있습니다. 단기매매증권은 공정가치로 평가하고 있으며, 단기매매증권에 대한 미실현보유손익은 당기손익으로 처리하고 있습니다.

2-3-2. 만기보유증권

당사는 만기가 확정된 채무증권으로서 상환금액이 확정되었거나 확정이 가능한 채무증권을 만기까지 보유할 적극적인 의도와 능력이 있는 경우에는 만기보유증권으로 분류하고 있습니다.

만기보유증권은 상각후원가로 평가하여 재무상태표에 표시하고 있으며, 상각후원가로 측정할 때에는 장부금액과 만기 액면금액의 차이를 상환기간에 걸쳐 유효이자율법에 의하여 상각하여 취득원가와 이자수익에 가감하고 있습니다.

2-3-3. 매도가능증권

당사는 단기매매증권이나 만기보유증권으로 분류되지 아니하는 유가증권은 매도가능증권으로 분류하고 있습니다.

매도가능증권은 공정가치를 재무상태표가액으로 하고 있습니다. 매도가능증권에 대한 미실현보유손익은 매도가능증권평가손익의 과목으로 하여 자본항목 중 기타포괄손익누계액으로 처리하고 있으며, 당해 매도가능증권평가손익의 누적금액은 해당 매도가능증권을 처분하거나 손상차손을 인식하는 시점에 일괄하여 매도가능증권처분손익 또는 매도가능증권손상차손에 반영하고 있습니다. 다만, 매도가능증권 중 시장성이 없는 지분증권의 공정가치를 신뢰성 있게 측정할 수 없는 경우에는 취득원가로 평가하고 있습니다.

2-3-4. 유가증권 손상차손

유가증권의 회수가능가액이 채무증권의 상각후원가 또는 지분증권의 취득원가보다 작고 손상차손의 발생에 대한 객관적인 증거가 있는 경우에는 손상이 불필요하다는

명백한 반증이 없는 한 회수가능가액과 채무증권의 상각후원가 또는 지분증권의 취득원가와와의 차액을 매도가능증권손상차손 또는 만기보유증권손상차손의 과목으로 하여 영업비용으로 인식하고 있습니다. 또한, 손상차손을 인식한 이후 손상차손이 회복된 경우에는 당초에 손상차손을 인식하지 않았다면 회복일 현재의 상각후 원가가 되었을 금액 (매도가능증권의 경우에는 이전의 인식하였던 손상차손 금액)을 한도로 회복된 금액을 매도가능증권손상차손환입 또는 만기보유증권손상차손환입의 과목으로 하여 영업수익으로 인식하고 있습니다.

2-3-5. 유가증권의 분류변경

단기매매증권을 다른 유가증권과목으로 또는 다른 유가증권과목을 단기매매증권으로 재분류할 수 없습니다. 다만, 드문 상황에서 더 이상 단기간 내의 매매차익을 목적으로 보유하지 않는 단기매매증권은 매도가능증권이나 만기보유증권으로 분류할 수 있으며, 단기매매증권이 시장성을 상실한 경우에는 매도가능증권으로 분류하고 있습니다.

단기매매증권을 매도가능증권이나 만기보유증권으로 분류변경하는 경우에는 분류변경일 현재의 공정가치(최종 시장가격)를 새로운 취득원가로 보며, 분류변경일까지의 미실현보유손익은 당기손익으로 인식하고 있습니다.

2-4. 지급준비자산

당사는 상호저축은행법 제15조 및 동법 시행령 제11조의 규정에 의하여 수입한 부금예금 및 적금총액의 일정율을 지급준비자산으로 보유하여야 합니다. 이에 따라 현금예치액은 지준예치금으로, 보유유가증권은 지준유가증권으로 회계처리하고 있습니다.

2-5. 대손충당금

당사는 재무보고에 관한 실무의견서 2004-6 '금융기관의 대출채권에 대한 대손충당금 회계처리방법 및 내부통제시스템'에서 요구하는 자체적으로 경험손실율을 산출할 수 있는 충분한 자료축적 및 시스템을 완전하게 구축하고 있지 아니하여 업계의 경험손실율을 반영하고 있는 상호저축은행업감독규정상 최소적립률에 따라 대손충당금을 설정하고 있습니다.

2-6. 채권·채무의 조정

당사는 회사정리절차 개시, 화의절차 개시 및 거래당사자간의 합의 등으로 인하여 채권의 원금, 이자율 또는 기간 등 계약조건이 불리하게 변경되어 채권의 장부금액과 현재가치와의 차이가 중요한 경우 채권의 발생시점의 이자율을 적용하여 산출한 현재가치를 재무상태표 가액으로 하고 그 차액은 대손충당금과 상계하며 대손충당금이 부족한 경우에는 그 부족액을 대손상각비의 과목으로 하여 당기 비용으로 처리하고 있습니다.

2-7. 유형자산

당사는 유형자산을 최초에는 취득원가(구입원가 또는 제작원가 및 경영진이 의도하는 방식으로 자산을 가동하는데 필요한 장소와 상태에 이르게 하는데 직접 관련되는 지출 등으로 구성되며 매입할인 등이 있는 경우에는 이를 차감)로 측정하며, 현물출자, 증여, 기타부상으로 취득한 유형자산은 공정가치를 취득원가로 하고 있습니다.

한편, 동종자산과의 교환으로 받은 유형자산의 취득원가는 교환으로 제공한 자산의 장부금액으로, 다른 종류의 자산과의 교환으로 취득한 자산의 취득원가는 교환을 위하여 제공한 자산의 공정가치로 측정하고, 제공한 자산의 공정가치가 불확실한 경우에는 교환으로 취득한 자산의 공정가치로 측정하고 있습니다.

당사는 유형자산의 취득 또는 완성 후의 지출이 자산으로부터 발생하는 미래경제적 효익이 유입될 가능성이 높으며, 그 원가를 신뢰성 있게 측정할 수 있는 경우에 한하여 자본적 지출로 처리하고 적절한 경우 별도의 자산으로 인식하고 교체된 자산은 재무상태표에서 제거하고 있습니다. 한편, 수선유지를 위한 지출은 발생한 기간의 비용으로 인식하고 있습니다.

유형자산에 대한 감가상각은 자산이 사용가능한 때부터 아래의 자산별 내용연수 및 상각방법에 따라 계상하고 있으며, 감가상각비는 판매비와관리비로 계상하고 있습니다. 당사가 적용하고 있는 자산별 내용연수 및 상각방법은 다음과 같습니다.

구분	내용연수	상각방법
비품	4년	정률법
기타의유형자산	4년	정률법

당사는 내용연수 도중 사용유 중단하고, 처분 또는 폐기할 예정인 유형자산은 감가상각을 하지 않는 대신 사용을 중단한 시점의 장부금액을 투자자산으로 재분류하고, 손상차손 발생 여부를 매 보고기간종료일에 검토하고 있습니다. 다만, 내용연수 도중 사용을 중단하였으나, 장래 사용을 재개할 예정인 유형자산에 대해서는 감가상각을 하되, 그 감가상각비는 영업외비용으로 처리하고 있습니다.

2-8. 무형자산

개별적으로 취득한 무형자산은 취득원가로 계상하고 사업결합으로 취득하는 무형자산은 취득일의 공정가치로 계상하며 최초 취득 이후 상각누계액과 손상차손누계액을 직접 차감하여 표시하고 있습니다. 한편, 개발비를 제외한 내부적으로 창출된 무형자산은 발생시점에 비용항목으로 하여 당기손익에 반영하고 있습니다.

무형자산은 아래의 내용연수를 적용하여 정액법에 의하여 산정된 상각액을 직접 차감한 잔액으로 표시하고 있으며, 무형자산상각비는 판매비와관리비로 계상하고 있습니다.

구 분	내용연수
기타의무형자산	4년

2-9. 자산손상

당사는 금융자산, 이연법인세자산을 제외한 당사의 모든 자산에 대하여 매 보고기간 종료일마다 자산손상을 시사하는 징후가 있는지 검토하고 있습니다. 만약 그러한 징후가 있다면 당해 자산의 회수가능액을 추정하고 있으며 자산의 회수가능액이 장부금액에 중요하게 미달하게 되는 경우에는 장부금액을 회수가능액으로 조정하고 그 차액을 손상차손으로 처리하고 있습니다. 다만, 유형자산의 경우에는 유형자산의 손상징후가 있다고 판단되고 당해 유형자산(개별 자산 또는 유형자산만으로 구성된 현금창출단위 포함)의 사용 및 처분으로부터 기대되는 미래의 현금흐름총액의 추정액이 장부금액에 미달하는 경우에 장부금액을 회수가능액으로 조정하고 그 차액을 손상차손으로 처리하고 있습니다.

2-10. 중당부채

당사는 지출의 시기 또는 금액이 불확실한 부채 중 과거사건이나 거래의 결과로 현재 의무가 존재하고 당해 의무를 이행하기 위하여 자원이 유출될 가능성이 매우 높으며 그 의무의 이행에 소요되는 금액을 신뢰성 있게 추정할 수 있는 경우에는 부채로 계상하고 있습니다. 또한 증당부채의 명목금액과 현재가치의 차이가 중요한 경우에는 의무를 이행하기 위하여 예상되는 지출액의 현재가치로 평가하고 있습니다. 제3자가 변제하여 줄 것이 확실한 경우에 한하여 변제할 금액을 별도의 자산으로 처리하며 이 경우 변제에 따른 수익에 해당하는 금액은 증당부채의 인식에 따라 손익계산서에 계상될 관련 비용과 상계하고 있습니다.

2-11. 수익인식기준

당사는 자산을 타인에게 사용하게 함으로써 발생하는 이자, 배당금, 로열티 등의 수익은 수익금액을 신뢰성 있게 측정할 수 있고 경제적 효익의 유입가능성이 매우 높을 때 다음의 기준에 따라 인식하고 있습니다.

- 이자수익은 원칙적으로 유효이자율을 적용하여 발생기준에 따라 인식합니다.
- 배당금수익은 배당금을 받을 권리와 금액이 확정되는 시점에 인식합니다.
- 로열티수익은 관련된 계약의 경제적 실질을 반영하여 발생기준에 따라 인식합니다.

2-12. 법인세회계

당사는 자산·부채의 장부금액과 세무가액의 차이에 따른 일시적차이에 대하여 이연법인세자산과 이연법인세부채를 인식하고 있습니다. 이연법인세자산과 이연법인세부채는 미래에 일시적차이의 소멸 등으로 인하여 미래에 경감되거나 추가적으로 부담할 법인세부담액으로 측정하고 있습니다. 일시적차이의 법인세효과는 발생한 기간의 법인세비용에 반영하고 있으며, 자본 항목에 직접 반영되는 항목과 관련된 일시적차이의 법인세효과는 관련 자본 항목에 직접 반영하고 있습니다. 한편, 동일한 과세당국과 관련된 이연법인세자산과 부채는 각각 상계하여 표시하고 있습니다.

이연법인세자산의 실현가능성은 매 보고기간종료일마다 재검토하여 향후 과세소득의 발생이 거의 확실하여 이연법인세자산의 법인세 절감효과가 실현될 수 있을 것으로 기대되는 경우에 자산으로 인식하고 있으며, 이월세액공제와 세액감면에 대하여서는 이월공제가 활용될 수 있는 미래기간에 발생할 것이 거의 확실한 과세소득의 범위 안에서 이연법인세자산을 인식하고 있습니다.

2-13. 사업결합

당사는 사업의 취득을 취득법을 적용하여 회계처리하였습니다. 취득에 대한 대가는 피취득자에 대한 지배력을 대가로 이전하는 자산, 당사가 발행하였거나 부담하는 부채 및 발행한 지분의 취득일의 공정가치의 합계로 산정하고 있습니다. 취득관련원가는 발생시점에 당기손익으로 인식하고 있습니다.

취득일에 식별가능한 취득자산, 인수부채는 일부 예외항목을 제외하고는 취득일에 공정가치로 인식하고 있습니다.

2-14. 금융자산의 공정가치

당사가 금융상품의 최초인식시 공정가치는 일반적으로 거래가격(제공하거나 수취한 대가의 공정가치)입니다. 그러나 장기연불조건의 매매거래, 장기금전대차거래 또는 이와 유사한 거래에서 발생하는 채권·채무로서 명목금액과 현재가치의 차이가 유의적인 경우에는 이를 현재가치로 평가하고 있습니다. 이러한 현재가치는 당해 채권·채무로 인하여 미래에 수취하거나 지급할 총금액을 적절한 이자율로 할인한 금액입니다.

2-15. 중요한 회계추정 및 가정

당사의 회계정책을 적용함에 있어서, 경영자는 다른 자료로부터 쉽게 식별할 수 없는 자산과 부채의 장부금액에 대한 판단, 추정 및 가정을 하도록 요구됩니다. 추정과 관련된 가정은 역사적 경험과 관련성이 있다고 간주되는 기타요인들에 바탕을 두고 있습니다. 실제 결과는 이러한 추정치들과 다를 수도 있습니다. 추정과 기초적인 가정은 계속적으로 검토합니다. 회계추정에 대한 수정은 그러한 수정이 오직 당해 기간에만 영향을 미칠 경우 수정이 이루어진 기간에 인식하며, 당기 그리고 미래기간 모두 영향을 미칠 경우 수정이 이루어진 기간과 미래기간에 인식합니다.

3. 현금및예치금

3-1. 보고기간종료일 현재 현금및예치금의 내역은 다음과 같습니다.

(단위: 천원)

구분	예치은행	당분기말 연이자율(%)	당분기말	전기말
현금및현금성자산:				
현금	-		120,475	161,368
보통예치금	경남은행 등	0.10	688,583	948,816
소계			809,058	1,110,184
예치금:				
중앙회예치금	저축은행중앙회	3.77~3.84	153,000,000	199,000,000
정기예치금	경남은행	3.15~3.70	16,000,000	9,000,000
지급준비예치금	저축은행중앙회	2.50	11,000,000	13,953,000
기타예치금	경남은행	3.00	6,137,484	3,180,755
소계			186,137,484	225,133,755
합계			186,946,542	226,243,939

3-2. 보고기간종료일 현재 사용이 제한된 예치금의 내역은 다음과 같습니다.

(단위: 천원)

구분	거래은행	당분기말	전기말	사용제한내용
중앙회예치금	저축은행중앙회	1,500,000	3,500,000	내국판거래 담보
지급준비예치금	저축은행중앙회	11,000,000	13,953,000	상호저축은행법상 지급준비
합계		12,500,000	17,453,000	

4. 지급준비자산

보고기간종료일 현재 지급준비자산의 내역은 다음과 같습니다.

(단위: 천원)

구분	구분	당분기말	전기말
예치금	지급준비예치금	11,000,000	13,953,000
	지준유가증권(국민주택채권)	372,040	372,040
	지준유가증권(서울도시철도공채)	1,546,094	1,537,176

구분	당분기말		전기말	
	지준유가증권(국고채권)	소계	지준유가증권(국고채권)	소계
만기보유증권	10,211,884	12,130,018	10,268,386	12,177,602
합계	23,130,018		26,130,602	

상호저축은행법 제15조에 의거하여, 수입한 부금·예금 및 적금총액의 100분의 50 이내에서 금융위원회가 정하는 바에 따라 지급준비자산으로 현금, 금융기관에의 예금, 동법 제25조의 규정에 의한 저축은행중앙회에의 예탁금 또는 대통령령이 정하는 유가증권을 보유하여야 하는 바, 지급준비자산은 상호저축은행감독규정 제24조에 의하여 수입부금(급부금 제외)과 적금의 10%와 자기자본을 초과한 예금총액의 5%에 상당하는 금액 이상으로 설정하여야 합니다.

당사는 지급준비자산 중 국고채권 및 국민주택채권 등의 보유액(지급준비자산 총액의 20% 한도)은 지준유가증권으로 계상하고 이를 차감한 금액 이상을 저축은행중앙회에 지급준비예치금으로 예치하고 있으며, 동 예치금의 이자율은 연 2.5%입니다.

5. 유가증권

5-1. 단기매매증권

보고기간종료일 현재 단기매매증권의 내역은 다음과 같습니다.

(단위: 천원)

구분	당분기말			전기말		
	평가전장부금액	공정가액	평가손익	평가전장부금액	공정가액	평가손익
주식: 제주은행 등	9,138,811	9,289,847	150,836	9,325,568	9,138,811	(186,757)

5-2. 매도가능증권

5-2-1. 보고기간종료일 현재 매도가능증권의 내역은 다음과 같습니다.

(단위: 천원)

구분	당분기말	전기말
주식	4,687,002	4,732,277
수익증권	1,053,700	999,595
출자금	548,767	548,767
기타	728,113	780,668
합계	7,017,582	7,061,307

5-2-2. 보고기간종료일 현재 매도가능증권 중 주식의 내역은 다음과 같습니다.

(단위: 천원)

종목	당분기말			전기말		
	취득금액	장부금액	미실현보유손익	취득금액	장부금액	미실현보유손익
한일건설	746,132	496,214	(249,918)	746,132	541,489	(204,643)
연합뉴스TV	2,155,461	2,319,500	164,039	2,155,461	2,319,500	164,039
유니스턴	671,809	507,706	(134,103)	671,809	537,706	(134,103)
코리아지산신탁(주)	830,512	830,512	-	830,512	830,512	-
아시아자산운용(주)	328,070	328,070	-	328,070	328,070	-
인베리스투자운용(주)	175,000	175,000	-	175,000	175,000	-
합계	4,906,984	4,687,002	(219,982)	4,906,984	4,732,277	(174,707)

(주1) 시장성없는 주식으로 공정가치를 신뢰성있게 측정할 수 없으므로 취득원가로 평가하였습니다.

5-2-3. 보고기간종료일 현재 매도가능증권 중 수익증권의 내역은 다음과 같습니다.

(단위: 천원)

종목	당분기말			전기말		
	취득금액	장부금액	미실현보유손익	취득금액	장부금액	미실현보유손익
메릭인베스트먼트글로벌인프라펀드	403,610	607,684	124,074	403,610	560,390	76,780
TWO TOP 2 랭	107,249	109,778	2,529	107,249	112,967	(4,282)
삼성SIS시모재간투자자산신탁2호	336,238	336,238	-	336,238	336,238	-
합계	927,097	1,053,700	126,603	927,097	999,595	72,498

5-2-4. 보고기간종료일 현재 매도가능증권 중 출자금의 내역은 다음과 같습니다.

(단위: 천원)

종목	당분기말			전기말		
	지분율	순자산가액(주)	출자금액(주)	지분율	순자산가액(주)	출자금액(주)
기업은행-ICBS모형1호 사모투자전문회사	7.10%	767,271	425,200	7.10%	767,271	425,200
M-시모투자전문회사	7.50%	63,000	123,567	7.50%	63,000	123,567
합계		830,271	548,767		830,271	548,767

(주1) 순자산가액은 피투자회사의 최근 순자산가액에 해당 지분율을 반영하여 산출 하였습니다.

(주2) 상기 출자금은 공정가치를 신뢰성있게 측정할 수 없으므로 취득원가로 평가 하였습니다.

5-2-5. 보고기간종료일 현재 매도가능증권 중 기타매도가능증권의 내역은 다음과 같습니다.

(1) 당분기말 (단위: 천원)

종 목	취득금액	장부금액	미실현보유손익	만기일
케이아이씨 CB	272,378	244,758	(27,620)	2013년 02월 16일
케이디씨정보통신 CB	243,532	283,518	39,986	2013년 07월 05일
아주기업채권2호	199,837	199,837	-	2013년 06월 01일
합 계	715,747	728,113	12,366	

(2) 전기말 (단위: 천원)

종 목	취득금액	장부금액	미실현보유손익	만기일
동원제약우보증권신주인수권부사채(BW)	25,430	29,678	4,248	2012년 09월 28일
케이아이씨 CB	272,378	283,561	11,183	2013년 02월 16일
케이디씨정보통신 CB	243,532	267,592	24,060	2013년 07월 05일
아주기업채권2호	199,837	199,837	-	2013년 06월 01일
합 계	741,177	780,668	39,491	

5-2-6. 보고기간 중 매도가능증권 미실현보유손익의 변동내역은 다음과 같습니다.

(단위: 천원)

구 분	기 초	당기발생	처분으로 감소	기 말
주식	(174,707)	(45,275)	-	(219,982)
수익증권	72,498	54,105	-	126,603
기타매도가능증권	39,491	(22,878)	(4,248)	12,365
합계(법인세효과반영전)	(62,718)	(14,048)	(4,248)	(81,014)
법인세효과	13,798	3,091	934	17,823
기타포괄손익누계액	(48,920)	(10,957)	(3,314)	(63,191)

5-3. 만기보유증권

5-3-1. 보고기간종료일 현재 만기보유증권의 내용은 다음과 같습니다.

(단위: 천원)

종목	당분기말			전기말		
	액면금액	주식증권	상각후원가(증대금액)	액면금액	주식증권	상각후원가(증대금액)
국민주택저당1별	372,040	372,040	372,040	372,040	372,040	372,040
서울도시철도 11-02	1,737,720	1,512,460	1,546,094	1,737,720	1,512,460	1,537,176
국고채권	10,000,000	10,403,500	10,111,884	10,000,000	10,403,500	10,288,388
합계	12,109,760	12,288,000	12,130,018	12,109,760	12,288,000	12,177,602

상기 만기보유증권은 지준유가증권으로 사용이 제한되어 있습니다.

5-3-2. 보고기간종료일 현재 만기보유증권의 만기별 보유현황은 다음과 같습니다.

(단위: 천원)

구분	당분기말	전기말
1년이상 ~ 5년내	10,583,924	10,640,426
5년 이상	1,546,094	1,537,176
합계	12,130,018	12,177,602

6. 대출채권

6-1. 보고기간종료일 현재 대출채권의 내역은 다음과 같습니다.

(단위: 천원)

구분	당분기말연이자율(%)	당분기말	전기말
할인어음	8.5-12.0	1,616,175	276,692
예적금담보대출	5.0-8.7	552,673	529,398
일반자금대출	4.5-39.8	159,622,069	163,304,678
계약금액내대출	12.0-21.9	92,334	1,607,623
종합통장대출	3.0-17.0	71,287,994	72,420,311
기타대출채권	5.0	1,967,449	1,933,613
합계		235,138,694	240,072,515

6-2. 보고기간종료일 현재 대출채권에 대한 자산건전성 분류내역은 다음과 같습니다

(1) 당분기말 (단위: 천원)

구분	정상	요주의	고위	회수의문	추징손실	합계
할인어음	1,616,175	-	-	-	-	1,616,175
예적금담보대출	552,673	-	-	-	-	552,673
일반자금대출	40,963,255	13,005,700	29,912,198	47,906,202	27,834,714	159,622,069
계약금약내대출	20,000	27,897	-	44,437	-	92,334
종합형장대출	2,054,267	6,682,583	2,917,151	578,053	59,055,940	71,287,994
기타대출채권	172	4,021	27,327	1,819,702	116,227	1,957,449
합계	45,206,542	19,720,201	32,856,676	50,348,394	87,006,881	235,138,694
대손충당금	226,033	450,852	7,580,628	37,761,296	87,006,881	133,025,690
설정률(%)	0.5	2.3	23.1	75.0	100.0	56.6

(2) 전기말 (단위: 천원)

구분	정상	요주의	고위	회수의문	추징손실	합계
할인어음	176,892	-	100,000	-	-	276,892
예적금담보대출	529,398	-	-	-	-	529,398
일반자금대출	42,958,921	16,059,600	38,761,816	63,781,070	1,742,971	163,304,678
계약금약내대출	35,000	1,553,313	-	19,310	-	1,607,623
종합형장대출	7,170,135	4,537,301	63,171	60,154,274	495,430	72,420,311
기타대출채권	366	8,332	11,842	1,849,419	63,654	1,933,613
합계	50,870,712	22,159,846	38,936,829	125,804,073	2,302,055	240,072,515
대손충당금	253,440	802,417	8,588,317	117,149,941	2,302,055	129,096,170
설정률(%)	0.5	3.6	22.1	93.1	100.0	53.8

6-3. 보고기간종료일 현재 대출채권의 고객별 분류내역은 다음과 같습니다.

(단위: 천원)

구분	당분기말		전기말	
	금액	구성비율(%)	금액	구성비율(%)
중소규모기업	197,905,765	84.2	199,307,372	83.0
가계	35,355,256	15.0	40,209,587	16.8
기타	1,877,673	0.8	555,556	0.2
합계	235,138,694	100.0	240,072,515	100.0

6-4. 보고기간종료일 현재 대출채권의 주요 산업별 분류내역은 다음과 같습니다.

(단위: 천원)

구분	당분기말		전기말	
	금액	구성비율(%)	금액	구성비율(%)
개인	35,355,257	15.0	40,209,587	16.7
토목건설업	10,254,817	4.4	11,935,516	5.0
금융업	9,755,567	4.1	7,661,351	3.2
서비스업	7,276,011	3.1	7,292,480	3.0
도매업	2,244,129	1.0	2,306,704	1.0
기업대출기타	168,375,240	71.6	170,111,312	70.9
기타	1,877,673	0.8	555,556	0.2
합계	235,138,694	100.0	240,072,515	100.0

6-5. 보고기간종료일 현재 대출채권의 만기구조는 다음과 같습니다.

(1) 당분기말

(단위: 천원)

구분	1년내	2년내	3년내	3년이상	계
할인어음	1,616,175	-	-	-	1,616,175
예적금담보대출	544,867	7,806	-	-	552,673
일반자금대출	115,138,302	11,562,836	31,151,312	1,769,619	159,622,069
계약금액내대출	84,334	-	8,000	-	92,334
종합통장대출	71,287,994	-	-	-	71,287,994
기타대출채권	1,800,000	-	-	167,449	1,967,449
합계	190,471,672	11,570,642	31,159,312	1,937,068	235,138,694

(2) 전기말

(단위: 천원)

구분	1년내	2년내	3년내	3년이상	계
할인어음	276,892	-	-	-	276,892
예적금담보대출	521,593	7,805	-	-	529,398
일반자금대출	115,803,517	11,852,977	33,070,203	2,577,981	163,304,678
계약금액내대출	1,599,623	-	8,000	-	1,607,623
종합통장대출	72,420,311	-	-	-	72,420,311
기타대출채권	1,800,000	-	-	133,613	1,933,613
합계	192,421,936	11,860,782	33,078,203	2,711,594	240,072,515

6-6. 보고기간종료일 현재 채권총액 대비 대손충당금 설정비율은 다음과 같습니다.

(단위: 천원)

구 분	당분기말	전기말
대출채권	235,138,694	240,072,515
대손충당금	133,025,690	129,096,170
설정비율(%)	56.6	53.8

6-7. 보고기간 중 대손충당금의 변동내역은 다음과 같습니다.

(단위: 천원)

구 분	당분기
기초잔액	129,096,170
대손상각비	3,929,520
기말잔액	133,025,690

6-8. 보고기간 중 이연대출부대수익의 변동내역은 다음과 같습니다.

(단위: 천원)

구 분	당분기
기초잔액	35,168
발생액	49,000
실현액	(15,957)
기말잔액	68,211

7. 유형자산

보고기간 중 유형자산 장부금액의 변동내역은 다음과 같습니다.

(단위: 천원)

구 분	기 초	취 득	처 분	감기상각	기 말
비품	453,927	7,243	-	(86,373)	374,797
기타의 유형자산	479,702	11,983	-	(93,420)	398,265
합 계	933,629	19,226	-	(179,793)	773,062

8. 보험가입자산

보고기간종료일 현재 당사의 보험가입내역은 다음과 같습니다.

(단위: 천원)

보험종류	부보자산	보험회사	부보액
화재보험 등	직원공동합숙소	현대해상보험 등	3,162,708
신원보증보험	전 임직원	서울보증보험	4,350,000
도난보험	현금 및 유가증권	현대해상보험	1,600,000
차량렌탈보증보험	렌탈차량	서울보증보험	29,200
합 계			9,141,908

9. 무형자산

보고기간 중 무형자산의 변동내역은 다음과 같습니다.

(단위: 천원)

구분	기 초	취 득	처 분	상 각	기 말
소프트웨어	137,431	85,800	-	(14,147)	209,084

10. 예수부채

10-1. 보고기간종료일 현재 예수부채의 내역은 다음과 같습니다.

(단위: 천원)

구분	당분기말연이자율(%)	당분기말	전기말
보통예금	0.5~2.0	1,581,077	1,855,230
별단예금	-	4,189,111	5,241,499
수입부금	2.2~6.5	161,886	302,621
자유적립예금	3.0~6.8	11,721	15,451
정기예금	2.0~7.8	258,566,465	298,125,193

구 분	당분기말연이자율(%)	당분기말	전기말
정기적금	3.5~7.3	6,954,545	7,654,128
장기주택마련저축	5.4~7.3	10,554,336	10,202,916
합 계		282,019,141	323,397,038

10-2. 보고기간종료일 현재 예수부채의 만기구조는 다음과 같습니다.

(단위: 천원)

구 분	당분기말	전기말
1개월이내	16,777,480	35,480,272
1개월초과 ~ 3개월이내	103,598,057	41,476,264
3개월초과 ~ 6개월이내	95,115,783	104,614,135
6개월초과 ~ 1년이내	51,803,516	130,267,213
1년초과 ~ 3년이내	10,353,465	7,089,094
3년초과 ~ 5년이내	3,512,770	3,588,200
5년초과	858,070	881,860
합 계	282,019,141	323,397,038

11. 자본

보고기간종료일 현재 자본금에 관련된 사항은 다음과 같습니다.

구 분	당분기말	전기말
발행할 주식의 총수	7,200,000 주	7,200,000 주
1주의 금액	5,000 원	5,000 원
발행한 주식의 총수	7,123,204 주	7,123,204 주
자본금	35,616,020,000 원	35,616,020,000 원

12. 판매비와 관리비

보고기간 중 판매비와 관리비의 내역은 다음과 같습니다.

(단위: 천원)

구 분	당분기
인건비	834,201
경비 :	
복리후생비	197,422
여비교통비	8,426
통신비	46,138
전력및수도료	21,833
도서인쇄비	17,325
세금및공과금	50,865
임차료	196,387
차량비	11,764
소모품비	5,171
전산업무비	108,575
수선유지비	2,704
보험료	3,849
접대비	3,649
운반및보관료	60
등기소송비	4,225
회의비	3,754
연수비	1,080
응역비	50,231
광고선전비	1,473
감가상각비	179,793
무형자산상각비	14,147
경비 소계	928,931
합 계	1,763,132

13. 법인세비용

13-1. 보고기간 중 법인세비용의 산출내역은 다음과 같습니다.

(단위: 천원)

구분	당분기
법인세부담액	-
자본에 직접 가감하는 이연법인세변동액	4,025
법인세비용	4,025

13-2. 보고기간 중 일시적차이의 증감내역 및 이연법인세자산(부채)의 내역은 다음과 같습니다.

(단위: 천원)

구분	기초	증가	감소	기말	이연법인세 자산(부채)
단기매출권평가손익	186,757	(150,836)	-	35,921	7,903
과도가능증권평가손익	62,718	14,048	4,248	81,014	17,823
단기보유증권	110,368	47,584	-	157,952	34,756
과생상품평가손익	3,230	-	(3,230)	-	-
미수수익	(268,015)	(134,313)	268,015	(134,313)	(29,549)
소계	95,068	(223,517)	269,033	140,604	30,933
공제가능결손금	9,320,780	4,211,921	-	13,532,701	2,977,194
합계	9,415,869	3,988,404	269,033	13,673,305	3,008,127
차감: 실현가능성이 불확실한 이연법인세자산					(3,008,127)
차감후 이연법인세자산					-

13-3. 이연법인세자산의 실현가능성은 향후 예상수익, 세액공제와 이월결손금의 공제가능기간 등 다양한 요소들을 고려하여 평가됩니다. 당사는 주기적으로 이러한 사항들을 검토하고 있으며, 미래에 발생할 과세소득의 불확실성으로 인하여 당분기말 현재 이연법인세자산의 법인세절감효과가 실현될 가능성이 없다고 판단하여 이연법인세자산을 인식하지 않았습니다.

13-4. 당분기 중 법인세비용차감전순손실이 발생함에 따라 유효세율은 계산하지 아니하였습니다.

13-5. 보고기간 중 자본에 직접 반영된 법인세의 변동내역은 다음과 같습니다.

(단위: 천원)

구 분	기 초	당기발생	처분으로 감소	기 말
매도가능증권평가손익	(62,718)	(14,048)	(4,248)	(81,014)
법인세효과	13,798	3,091	934	17,823

14. 주당이익

14-1. 보고기간 중 기본주당순손실의 산정 내용은 다음과 같습니다.

구 분	당분기
보통주당기순손실	4,241,786,453 원
가중평균유동보통주식수	7,123,204 주
기본주당순손실	595 원

한편 전기 1년간의 기본주당순손실은 1,351원입니다.

14-2. 가중평균유동주식수의 산정내역

(단위: 주, 일)

구 분	발행주식수	보유일수	가중평균주식수
기 초	7,123,204	92/92	7,123,204
합 계	7,123,204		7,123,204

14-3. 희석주당순손실

보고기간종료일 현재 당사가 부여한 희석증권은 없으며, 따라서 희석주당순손실과 기본주당순손실은 동일합니다.

15. 특수관계자

15-1. 지배종속기업간의 특수관계

보고기간종료일 현재 당사와 특수관계에 있는 지배종속기업은 다음과 같습니다.

구 분	특수관계자명
최상위 지배기업	예금보험공사
기타	우리은행, 경남은행, 서울보증보험 등

15-2. 특수관계자와의 주요거래 및 채권채무 잔액과 담보보증의 내역

15-2-1. 주요 거래내용

(단위: 천원)

특수관계자	거래내용	수익거래	비용거래
최상위 지배자 :			
예금보험공사	예금보험료	-	379,545
기타 특수관계자 :			
경남은행	정기예치금 등에 대한 이자수익	119,137	-
서울보증보험	신원보증보험보험료 외	-	16,544
합 계		119,137	396,089

15-2-2. 채권채무의 잔액

(단위: 천원)

특수관계자	적 요	당분기말		전기말	
		차권	채무	차권	채무
최상위 지배자 :					
예금보험공사	계약이전시 미지급금	-	-	-	945,600
	예금보험료 미지급비용	-	1,684,417	-	1,337,660
기타 특수관계자 :					
경남은행	예치금	22,720,160	-	12,515,572	-
	정기예치금 등에 대한 미수이자	33,477	-	18,745	-
우리은행	예치금	106,665	-	-	-
합 계		22,860,522	1,684,417	12,534,317	2,284,460

15-2-3. 보고기간 중 주요 경영진에 대한 보상내역은 다음과 같습니다.

(단위: 천원)

구분	당분기
급여	61,250

16. 현금흐름 정보

현금흐름표상의 현금및현금성자산은 재무상태표상의 현금및현금성자산과 일치합니다.

17. 우발채무와 약정사항

17-1. 주요 약정사항

(단위: 천원)

구분	금융기관	한도
여신거래약정 (주1)	저축은행중앙회	10,450,000
내국환거래약정 (주2)	저축은행중앙회	3,000,000

(주1) 당사는 저축은행중앙회와 지급준비예치금의 95% 범위내에서 내국환거래에 따른 순채무를 포함한 단기대출, 이윤할인, 풀, 기타의 여신을 제공받는 약정을 체결하였습니다. 당사는 보고기간종료일 현재 내국환거래를 제외한 여신을 저축은행중앙회로부터 제공받고 있지 않습니다.

(주2) 당사는 내국환거래약정과 관련하여 저축은행중앙회에 3,000,000천원(지급준비예치금 1,500,000천원과 중앙회예치금 1,500,000천원)을 담보로 제공하고 있습니다.

17-2. 보고기간종료일 현재 계류중인 중요한 소송사건은 다음과 같습니다.

(단위: 천원)

구 분	소송가액	건수	소송의 내용
당사제소	12,629,605	21	대여금 반환 등
당사피소	3,694,762	7	채무부존재 확인 등

상기 소송사건이 확정될 경우 당사는 추가적인 이익이나 손실이 발생할 수 있으나, 그 시기 및 금액이 불확실하므로 이와 관련된 예상액은 재무제표에 반영하지 않았습니다.

18. 포괄손익계산서

당분기의 포괄손익계산서는 다음과 같습니다.

(단위: 천원)

구 분	당분기
당기순이익(손실)	(4,241,786)
기타포괄손익 :	
매도가능증권평가이익(손실)	(14,271)
포괄이익(손실)	(4,256,057)

19. 부가가치의 산정

보고기간 중 부가가치 산정에 필요한 계정별 금액은 다음과 같습니다.

(단위: 천원)

구 분	당분기
인건비	834,201
복리후생비	197,422
세금및공과금	50,865
임차료	196,387

구 분	당분기
감가상각비	179,793
무형자산상각비	14,147
합 계	1,472,815

20. 계약이전

20-1. 당사는 부실금융기관의 정리와 예금자보호 등의 목적으로 2011년 10월 19일에 자산부채이전방식에 따라 경은저축은행의 자산·부채를 계약이전 받았으며, 2011년 11월 23일에 부산저축은행의 자산·부채를 계약이전 받았습니다. 합의서에 따라 이전대상부채 평가액에서 이전대상자산의 평가액을 차감한 순자산부족액에 대해서는 당사가 예금보험공사로부터 자금지원을 받았습니다.

20-2. 계약이전으로 인수한 자산 및 부채의 내역은 다음과 같습니다.

(단위: 천원)

구 분	경은저축은행	부산저축은행	합 계
인수자산:			
예치금	65,988,889	85,250,965	151,239,854
유가증권	8,790,565	24,305,324	33,095,889
대출채권	130,016,421	39,697,695	169,714,116
기타자산	2,261,450	457,805	2,719,255
소 계	207,057,325	149,711,789	356,769,114
인수부채:			
예수부채	112,549,315	993,095,872	1,105,645,187
기타부채	4,024,964	127,307,303	131,332,267
소 계	116,574,279	1,120,403,175	1,236,977,454
순자산부족액	90,483,046	(970,691,386)	(880,208,340)

20-3. 취득한 대출채권의 세부 내역은 다음과 같습니다.

(단위: 천원)

구 분	경은저축은행	부산저축은행	합 계
대출채권의 공정가치	130,016,421	39,697,695	169,714,116

구분	광진저축은행	부산저축은행	합계
대출채권의 계약상 총액	134,682,878	155,165,103	289,847,981
취득일 시점 회수될 것으로 기대되지 않는 대출채권의 추정액	(4,686,457)	(115,467,408)	(120,133,865)

21. 보고기간종료일 이후 중요 사항

21-1. 유상증자

당사는 2012년 10월 18일자로 26,776,865천원의 유상증자를 실시하여 자본금이 62,392,885천원으로 증가하였습니다.

21-2. 토마토2저축은행에 대한 계약이전

2012년 10월 19일자로 금융위원회는 토마토2저축은행을 계약이전하는 금융기관으로, 당사 및 주식회사 케이알앤씨를 계약이전 받는 금융기관으로 하는 계약이전을 결정하였습니다. 이에 따라 당사는 토마토2저축은행의 5개 영업점과 자산 및 부채 일부에 대한 이전절차를 진행 중에 있습니다.

25. 재무상태표

분기재무제표

분기재무상태표

제 2 (당) 기 1분기 2012년 9월 30일 현재

제 1 (전) 기 2012년 6월 30일 현재

주식회사 예술저축은행

(단위 : 원)

과 목	제 2 (당) 기 1분기	제 1 (전) 기
자 산		
I. 현금및예치금	186,946,541,942	226,243,939,475
1. 현금및현금성자산(주석3)	809,057,715	1,110,184,290
2. 예치금(주석3,4,15,17)	186,137,484,227	225,133,755,185
II. 유가증권(주석4,5)	28,437,245,544	28,377,720,731
1. 단기매매증권	9,289,647,054	9,138,811,210
2. 매도가능증권	7,017,581,217	7,061,307,324
3. 만기보유증권	12,130,017,273	12,177,602,197
III. 대출채권(주석6)	102,044,793,037	110,941,176,852
1. 할인어음	1,616,175,008	276,892,243
대손충당금	(8,080,875)	(20,884,461)
2. 예적금담보대출	552,672,857	529,397,857
대손충당금	(2,763,364)	(2,646,969)
3. 일반자금대출	159,622,068,905	163,304,678,512
대손충당금	(71,273,058,539)	(67,481,133,326)
이연대출부대수익	(68,211,106)	(35,167,543)
4. 계약금액내대출	92,334,190	1,607,623,012
대손충당금	(33,986,036)	(45,723,916)
5. 종합보증대출	71,287,994,317	72,420,310,522
대손충당금	(60,221,130,399)	(60,089,384,299)
6. 기타대출채권	1,967,448,829	1,933,612,639
대손충당금	(1,486,670,748)	(1,456,397,399)
IV. 유형자산(주석7)	773,062,169	933,629,035
1. 비품	698,346,139	691,103,139
감가상각누계액	(323,548,890)	(237,176,546)
2. 기타의유형자산	759,294,782	747,311,882
감가상각누계액	(361,029,862)	(267,609,440)
V. 기타자산	4,345,330,966	4,414,790,863
1. 무형자산(주석9)	209,084,622	137,431,256
2. 보증금	2,355,775,100	1,950,775,100
3. 미수수익(주석15)	827,750,153	1,584,220,875
4. 선급비용	17,410,235	22,245,468

과목	제 2 (당) 기 1분기		제 1 (전) 기	
5.선급금	160,160,785		185,900,785	
6.선급법인세	239,612,812		198,484,922	
7.파생상품자산	-		522,690	
8.잡자산	368,001,792		224,647,634	
9.미회수내국환채권	167,535,467		110,562,133	
자산총계		322,546,973,658		370,911,256,956
부채				
I.예수부채(주석10)		282,019,141,641		323,397,038,477
1.보통예금	1,581,076,794		1,855,229,958	
2.별단예금	4,189,111,045		5,241,499,396	
3.수입부금	161,885,820		302,620,660	
4.자유적립예금	11,721,274		15,451,474	
5.정기예금	258,566,465,314		298,125,192,883	
6.정기적금	6,954,545,394		7,654,128,106	
7.장기주택마련저축	10,554,336,000		10,202,916,000	
II.기타부채		17,849,763,642		20,580,092,777
1.미지급금(주석15)	97,104,079		1,043,836,898	
2.미지급비용(주석15)	16,845,873,568		18,073,183,134	
3.선수수익	104,584,738		132,376,635	
4.미지급내국환채무	410,864,847		873,660,079	
5.수입제세	148,681,070		264,419,680	
6.기타잡부채	242,655,340		192,616,351	
부채총계		299,868,905,283		343,977,131,254
자본				
I.자본금(주석11)		35,616,020,000		35,616,020,000
1.보통주자본금	35,616,020,000		35,616,020,000	
II.기타포괄손익누계액		(63,190,669)		(48,919,795)
1.매도가능증권평가손실(주석5)	(63,190,669)		(48,919,795)	
III.결손금		(12,874,760,956)		(8,632,974,503)
1.미처리결손금	(12,874,760,956)		(8,632,974,503)	
자본총계		22,678,068,375		26,934,125,702
부채와자본총계		322,546,973,658		370,911,256,956

26. 손익계산서

분기손익계산서

제 2 (당) 기 1분기 2012년 7월 1일부터 2012년 9월 30일까지

주식회사 예술저축은행

(단위 : 원)

과목	제 2 (당) 기 1분기	
I. 영업수익		5,784,265,365
1. 이자수익(주석15)		5,291,530,645
(1) 예치금이자	2,241,860,023	
(2) 매도가능증권이자	5,557,283	
(3) 만기보유증권이자	107,171,477	
(4) 대출금이자	2,934,331,539	
(5) 기타이자수익	2,610,323	
2. 유가증권평가및처분이익		449,588,536
(1) 단기매매증권평가이익(주석5)	448,018,650	
(2) 매도가능증권처분이익	1,569,886	
3. 수수료수익		38,546,184
(1) 송금수입수수료	15,000	
(2) 중도해지수입수수료	13,037,204	
(3) 기타수입수수료	25,493,980	
4. 배당금수익		4,600,000
II. 영업비용		10,027,358,403
1. 이자비용		3,523,915,415
(1) 예수금이자	3,518,971,592	
(2) 내국환지금이자	4,943,823	
2. 유가증권평가및처분손실		297,182,806
(1) 단기매매증권평가손실(주석5)	297,182,806	
3. 대출채권평가및처분손실		3,929,519,573
(1) 대손상각비(주석6)	3,929,519,573	
4. 수수료비용		133,541,388
(1) 송금지급수수료	41,000	
(2) 기타지급수수료	133,500,388	
5. 판매비와관리비(주석12, 19)		1,763,131,531
(1) 인건비	834,201,328	
(2) 경비	928,930,203	
6. 기타영업비용		380,067,690
(1) 기타파생상품거래손실	522,690	

과 목	제 2 (당) 기 1분기	
(2)예금보험료(주석15)	379,545,000	
III.영업이익(손실)		(4,243,093,038)
IV.영업외수익		5,540,267
1.잡이익	5,540,267	
V.영업외비용		208,563
1.기부금	208,563	
VI.법인세비용차감전순이익(손실)		(4,237,761,334)
VII.법인세비용(주석13)		4,025,119
VIII.당기순이익(손실)		(4,241,786,453)
IX.주당순이익(손실)(주석14)		
1.기본주당순이익(손실)		(595)

27. 연결감사보고서

(1) 연결결산감사보고서

“해당사항없음“

(2) 외부감사인 연결검토보고서

“해당사항없음“