

# 제2기 3/4분기 예술저축은행 현황

2012 회 계 년 도

(2012년07월01일 ~ 2013년03월31일)



예술저축은행

# - 목 차 -

## [일반현황]

1. 경영방침	3
2. 조직	3
3. 임직원수	4
4. 임원 현황	4
5. 자본금	5

## [경영실적]

6. 자금의 조달 및 운용현황	5
7. 자본적정성지표	6
8. 자산건전성 지표	7
9. 수익성 지표	8
10. 유동성 지표	8
11. 생산성 지표	8

## [재무상황]

12. 개요	9
13. 대출금 운용	10
14. 예수금 현황	12
15. 대손상각 및 대손충당금	12
16. 부실 및 고정이하 분류여신 현황	13
17. 주석거래	14
18. 비업무용 부동산 보유현황	14

## [리스크관리]

19. 개 요	15
---------	----

## [기타경영현황]

20. 자회사 경영실적	18
--------------	----

21. 내부통제 .....	18
22. 대주주 및 임원과의 거래내역 .....	19
23. 대주주 발행주식 취득 현황 .....	24
24. 감사보고서 .....	24
25. 재무상태표 .....	24
26. 손익계산서 .....	24

본 공시 자료는 상호저축은행업감독규정 제42조에 의거 작성되었으며, 이 공시자료는 금융감독원 및 상호저축은행중앙회에 의하여 정확성 및 적정성 여부에 대한 검토 또는 확인이 이루어지지 않았음을 알려드립니다.

## [일반현황]

### 1. 경영방침

#### (1) 경영이념(기업이념)

고객만족, 건설경영, 인화 단결을 경영이념으로 삼고 있음

#### (2) 경영목표(경영목표)

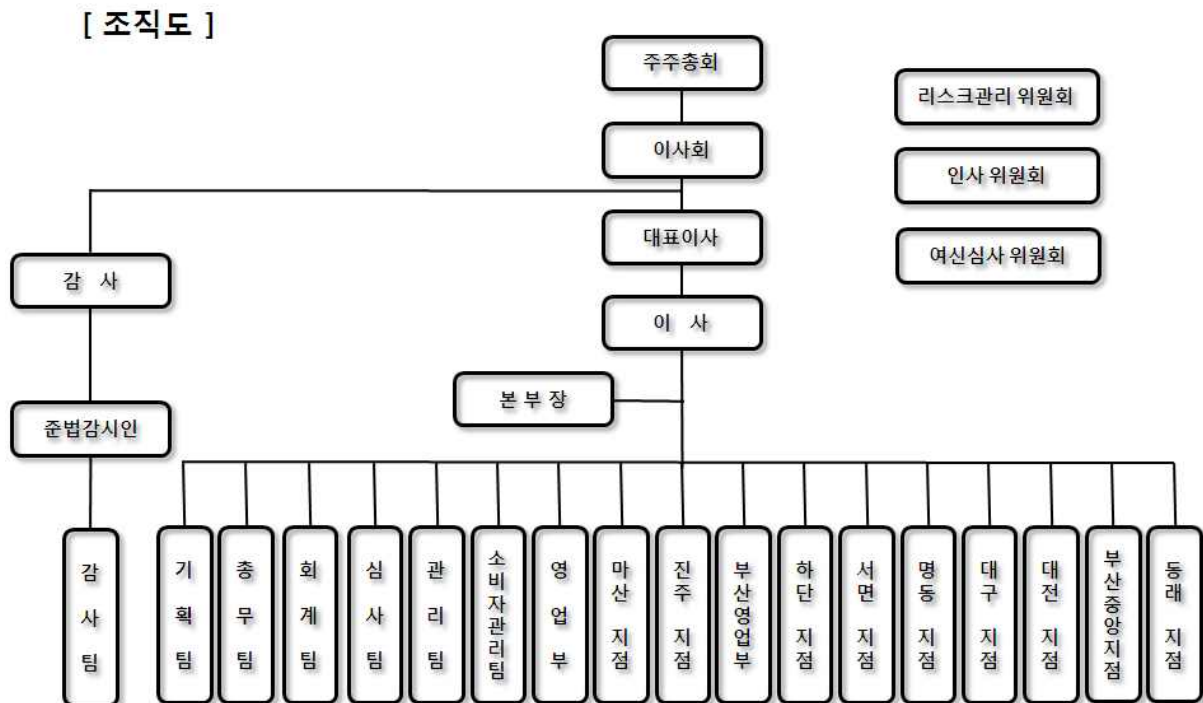
고객만족을 최우선으로 하는 서비스로, 지역사회와 함께 발전하는 초우량 저축은행을 지향

#### (3) 경영자세(경영기본자세)

- 고객제일주의 경영
- 투명하고 합리적인 경영
- 따뜻하고 정이 흐르는 경영

### 2. 조직

#### (1) 조직도



※ 울산에 본점을 두고 있으며 10개의 지점을 운영하고 있음

## (2) 영업점 및 자동화기기

제 2 기 3/4 분기말 : 2013년 03월말 현재

영 업 점			자 동 화 기 기		
지 점	출장소	계	CD	ATM	기타
10	0	10	0	0	0

## 3. 임직원수

\* 직전분기대비

제 2 기 3/4 분기말(금분기):2013년 03월말  
 제 2 기 2/4 분기말(직전분기):2012년 12월말  
 (단위 : 명)

구 분		제 2 기 3/4 분기말 (금분기)	제 2 기 2/4 분기말 (직전분기)
임원	상 근	3	4
	비상근·사외이사	-	-
일반직원	책 임 자	60	48
	직 원	74	73
별 정 직 원		1	1
계		138	126

## 4. 임원 현황

제 2 기 3/4 분기말 : 2013년 03월말 현재

구 분	성 명	직 명	담당업무 또는 주된 직업
상임임원	이찬우	대표이사	은행 업무총괄
	정태완	감사	감사 업무총괄
	정현정	이사	은행 업무총괄
사외이사 (혹은 비상임임원)			

## 5. 자본금

(단위 : 억원)

년월일	주식의 종류	발행주식수	증·감자 금액	증·감자 내용	증·감자후 자본금	비 고
2011.10.11	보통주	10,000주	1	설립자본	1	
2011.10.14	보통주	2,986,000주	149	유상증자	150	
2011.11.21	보통주	4,127,204주	206	유상증자	356	
2012.10.17	보통주	5,355,373주	268	유상증자	624	
2013.02.14	보통주	2,843,392주	142	유상증자	766	

주) 최근 3개년간의 자본금 증·감자내용 및 증·감자 후 자본금 금액임

## [경영실적]

## 6. 자금의 조달 및 운용현황

### (1)이자율 현황

\* 전년동기대비

제 2 기 3A 분기말(금분기):2013년 03월말  
제 1 기 3A 분기말(전년동기)2012년 03월말  
(단위 : 억원, %)

구 분			제 2 기 3A 분기말(금분기)				제 1 기 3A 분기말(전년동기)			
			평균잔액		이 자 금 액	이자율	평균잔액		이 자 금 액	이자율
				구성비				구성비		
조	원가성	예수금	5,967	89.99	218	4.87	6,953	59.61	116	3.88
		표지어음								
		차입금	20	0.30	1	6.66	2,800	24.01	5	0.41
소 계			5,987	90.29	219	4.87	9,753	83.62	121	2.88
달	무원가성	자본총계	453	6.83			315	2.70		
		충당금	191	2.88			1,596	13.68		
		기타	644	9.71			1,911	16.38		
조 달 합 계			6,631	100.00	219	4.40	11,664	100.00	121	2.41
운	수익성	예치금	3,901	58.19	105	3.59	4,232	38.91	59	3.24
		유가증권	493	7.35	25	6.76	312	2.87	21	15.65
		대출금	3,273	48.82	153	6.23	2,690	24.73	95	8.21
		콜론	8	0.12			3,486	32.05		
		기타	1,326	19.78			1,209	11.12		
	대손충당금(△)									
소 계			6,349	94.70	283	5.94	9,511	87.45	175	4.28
용	무수익성	현유형자산	3	0.04			3	0.03		
		유형자산	11	0.16			1	0.01		
		기타	341	5.09			1,361	12.51		
		소 계	355	5.30			1,365	12.55		
운 용 합 계			6,704	100.00	283	5.62	10,876	100.00	175	3.74

(2) 만기구조

제 2 기 3/4 분기말 : 2013년 03월말 현재

(단위 : 억원)

구분	정상·요주의 분류자산 및 부채의 만기					고정이하 분류자산(C)	합계 (A+B+C)
	3개월 이하	6개월 이하	1년 이하	3년 이하(A)	3년 초과(B)		
운 용	5,883	6,513	6,935	7,460	-669	1,952	8,743
대출금(1)	313	943	1,366	1,882	86	1,952	3,920
조 달	2,453	477	7,904	8,157	583	0	8,740
예수금(2)	2,453	477	7,612	7,864	32	0	7,896
차이(1-2)	-2,140	466	-6,246	-5,982	54	1,952	-3,976

(3) 후순위채 발행현황

제 2 기 3/4 분기말 : 2013년 03월말 현재

(단위 : 억원, %)

채권의 종류	발행일	만기일	발행금액	발행금리	신용등급	비고
“해당사항 없음”						

7. 자본적정성지표

(1) 자본적정성

\* 전년동기대비

제 2 기 3/4 분기말(금분기):2013년 03월말  
제 1 기 3/4 분기말(전년동기):2012년 03월말  
(단위 : 억원, %)

구 분	제 2 기 3/4 분기말 (금분기)	제 1 기 3/4 분기말 (전년동기)
BIS기준 자기자본 비율 ※ 법규정상 요구되는 비율은 ( 5%)이상임	12.95	18.43
BIS기준기본자본비율	11.11	16.47
단순자기자본비율	5.04	7.33

(2) BIS기준 자기자본비율 산출내역

\* 전년동기대비

제 2 기 3A 분기말(금분기):2013년 03월말  
 제 1 기 3A 분기말(전년동기):2012년 03월말  
 (단위 : 억원, %)

구 분		제 2 기 3A 분기말 (금분기)	제 1 기 3A 분기말 (전년동기)
기본자본계(A)		427	343
	자본금	766	356
	자본잉여금		
	이익잉여금	-334	-12
	연결회사의 외부주주지분		
	공제항목	-5	-1
보완자본계(B)		71	41
	상위 기한부 후순위 채무		
	하위 기한부 후위 채무		
	재평가적립금		
	매도가능증권 평가이익 등	4	
	대손충당금	67	41
경영정상화 장기차입금(C)			
공제항목계(D)			
자기자본계(A+B+C-D)		498	384
위험가중자산		3,841	2,081

8. 자산건전성 지표

\* 전년동기대비

제 2 기 3A 분기말(금분기):2013년 03월말  
 제 1 기 3A 분기말(전년동기):2012년 03월말  
 (단위 : %)

구 분	제 2 기 3A 분기말(금분기)	제 1 기 3A 분기말(전년동기)
손실위험도 가중여신비율	77.65	52.09
순고정이하 여신비율	16.91	28.62
연체대출비율	52.13	72.27



## 9. 수익성 지표

\* 전년동기대비

제 2 기 3/4 분기말(금분기):2013년 03월말  
 제 1 기 3/4 분기말(전년동기):2012년 03월말  
 (단위 : 억원, %)

구 분	제 2 기 3/4 분기말(금분기)	제 1 기 3/4 분기말(전년동기)
총자산순이익률	-3.75	-0.11
총자산경비율	1.08	0.38
수지비율	189.68	106.98

## 10. 유동성 지표

\* 전년동기대비

제 2 기 3/4 분기말(금분기):2013년 03월말  
 제 1 기 3/4 분기말(전년동기):2012년 03월말  
 (단위 : 억원, %)

구분	제 2 기 3/4 분기말(금분기)	제 1 기 3/4 분기말(전년동기)
유동성 비율	254.27	277.32
실가용자금 비율	69.11	62.44
유형자산비율	10.13	-2.75

## 11. 생산성 지표

\* 전년동기대비

제 2 기 3/4 분기말(금분기):2013년 03월말  
 제 1 기 3/4 분기말(전년동기):2012년 03월말  
 (단위 : 억원, %)

구 분	제 2 기 3/4 분기말(금분기)	제 1 기 3/4 분기말(전년동기)	
직원1인당	총당금적립전이익	-0.16	0.36
	예 수 금	51	70
	대 출 금	28	27
1영업점당	예 수 금	647	993
	대 출 금	355	384

# [재무상황]

## 12. 개요

\* 전년동기대비

제 2 기 3/4 분기말(금분기):2013년 03월말  
 제 1 기 3/4 분기말(전년동기):2012년 03월말  
 (단위 : 억원, %)

구 분		제 2 기 3/4 분기말 (금분기)		제 1 기 3/4 분기말 (전년동기)	
			구성비		구성비
자 산	현금 및 예치금	5,511	63.83	3,043	65.04
	유 가 증 권	703	8.14	312	6.67
	대 출 채 권	2,328	26.96	1,261	26.95
	콜 론	-	-	-	-
	유 형 자 산	12	0.14	8	0.17
	기 타 자 산	80	0.93	55	1.18
<b>자 산 총 계</b>		<b>8,634</b>	<b>100.00</b>	<b>4,679</b>	<b>100.00</b>
부 채	예 수 금	7,898	91.48	4,058	86.73
	차 입 금	-	-	-	-
	콜머니	-	-	-	-
	기 타 부 채	301	3.49	278	5.94
	<b>부 채 총 계</b>	<b>8,199</b>	<b>94.96</b>	<b>4,336</b>	<b>92.67</b>
자 본	자 본 금	766	8.87	356	7.61
	자본잉여금	-	-	-	-
	자 본 조 정	-	-	-	-
	기타포괄손익누계액	3	0.03	-1	-0.02
	이익잉여금	-334	-3.87	-12	-0.26
	<b>자 본 총 계</b>	<b>435</b>	<b>5.04</b>	<b>343</b>	<b>7.33</b>
<b>부채 및 자본총계</b>		<b>8,634</b>	<b>100.00</b>	<b>4,679</b>	<b>100.00</b>

### 13. 대출금 운용

#### (1) 용도별 대출금

\* 전년동기대비

제 2 기 3A 분기말(금분기):2013년 03월말  
 제 1 기 3A 분기말(전년동기):2012년 03월말  
 (단위 : 억원, %)

구 분	제 2 기 3A 분기말(금분기)		제 1 기 3A 분기말(전년동기)	
		구성비		구성비
기업자금대출	3,052	77.86	2,019	81.21
가계자금대출	734	18.72	467	18.79
공공 및 기타자금대출	134	3.42	-	-
합 계	3,920	100.00	2,486	100.00

#### (2) 담보별 대출금

\* 전년동기대비

제 2 기 3A 분기말(금분기):2013년 03월말  
 제 1 기 3A 분기말(전년동기):2012년 03월말  
 (단위 : 억원, %)

구 분		제 2 기 3A 분기말(금분기)		제 1 기 3A 분기말(전년동기)	
			구성비		구성비
담 보	부동산	1,136	28.98	1,524	61.30
	동산	0	0.00	-	-
	유가증권	25	0.64	71	2.86
	예수금	27	0.69	15	0.60
	기타	1,747	44.57	266	10.70
소계		2,935	74.87	1,876	75.46
보증		78	1.99	20	0.80
신용		907	23.14	590	23.73
합계		3,920	100.00	2,486	100.00

#### (3) 중소기업 대출

\* 전년동기대비

제 2 기 3A 분기말(금분기):2013년 03월말  
 제 1 기 3A 분기말(전년동기):2012년 03월말  
 (단위 : 억원, %)

구 분	제 2 기 3A 분기말 (금분기)	제 1 기 3A 분기말 (전년동기)
중소 기업 대출 비율 (A/B x 100)	80.38	81.21
중소기업대출(A)	3,043	2,019
총 대출 (B)	3,786	2,486

(4) 부동산 업종별 신용공여 한도준수 및 자산건전성 분류 현황

제 2 기 3A 분기말 : 2013년 03월말 현재

(단위 : 억원, %)

업종명	신용공여 한도 준수 현황		건전성 분류 현황							
	한도 금액	신용 공여액	대출 채권						연체액	연체율
			정상	요주의	고정	회수 의문	추정 손실	합계		
건설업	1,176	137	36	8	7	0	86	137	94	68.61
PF대출	980	1,456	54	189	101	0	1,112	1,456	1,213	83.31
부동산업 및 임대업	1,176	288	18	116	59	90	5	288	155	53.82
합계	3,332	1,881	108	313	167	90	1,203	1,881	1,462	77.72

(5) 소액신용대출 취급현황

(단위 : 억원, %)

구 분	2013년 03월말 (금분기)	2012년 12월말	2012년 09월말	2012년 06월말
총 대출	3,920	3,759	2,351	2,401
소액 신용 대출	114	133	144	150
비중	2.91	3.54	6.13	6.25
소액신용대출연체액	70	58	53	47
비중	61.40	43.61	36.81	31.33

주 1) 총여신중 3백만원이하의 신용대출금액을 분기별로 기재

2) 연체기준 : 상호저축은행업감독규정 (별표7)의 연체여신 정의 적용

\* 소액신용대출잔액이 10억원이하인 저축은행은 "소액신용대출 취급현황"을 공시하지 아니할 수 있음.

## 14. 예수금 현황

### (1) 형태별 예수금

\* 전년동기대비

제 2 기 3/4 분기말(금분기):2013년 03월말  
제 1 기 3/4 분기말(전년동기):2012년 03월말  
(단위 : 억원, %)

구 분	제 2 기 3/4 분기말(금분기)				제 1 기 3/4 분기말(전년동기)			
	잔 액		평균잔액		잔 액		평균잔액	
		구성비		구성비		구성비		구성비
요구불예금	79	1.00	73	1.22	97	2.39	302	4.34
거치식예금	7,158	90.63	5,394	90.41	3,740	92.16	6,258	90.00
적립식예금	661	8.37	499	8.36	221	5.45	393	5.65
표지어음	-	-	-	-	-	-	-	-
기 타	-	-	-	-	-	-	-	-
합 계	7,898	100.00	5,966	100.00	4,058	100.00	6,953	100.00

### (2) 예금자별 예수금

\* 전년동기대비

제 2 기 3/4 분기말(금분기):2013년 03월말  
제 1 기 3/4 분기말(전년동기):2012년 03월말  
(단위 : 억원, %)

구 분	제 2 기 3/4 분기말(금분기)		제 1 기 3/4 분기말(전년동기)	
		구성비		구성비
개 인	7,862	99.54	4,037	99.48
법인 및 단체	34	0.43	21	0.52
기 타	2	0.03	-	-
합 계	7,898	100.00	4,058	100.00

## 15. 대손상각 및 대손충당금

### (1) 대손상각액

\* 전년동기대비

제 2 (금)기 3/4분기(3개월) : 2013년 01월 01일부터 2013년 03월 31일까지  
제 2 (금)기 누계 : 2012년 07월 01일부터 2013년 03월 31일까지  
제 1 (전)기 3/4분기(3개월) : 2012년 01월 01일부터 2012년 03월 31일까지  
제 1 (전)기 누계 : 2011년 07월 01일부터 2012년 03월 31일까지  
(단위 : 억원)

구 분	제 2 기 3/4 분기말 (금기)		제 1 기 3/4 분기말(전기)	
	금분기	누계	전년동기	누계
기 중 대 손 상 각 액	5	5	-	-
일 반	5	5	-	-
특 별	-	-	-	-

(2) 대손충당금내역

\* 전년동기대비

제 2 기 3/4 분기말(금분기):2013년 03월말  
 제 1 기 3/4 분기말(전년동기):2012년 03월말  
 (단위 : 억원)

구 분	제 2 기 3/4 분기말(금분기)	제 1 기 3/4 분기말(전년동기)
대 손 충 당 금	1,591	1,224
일 반	1,591	1,224
특 별		

16. 부실 및 고정이하 분류여신 현황

(1) 부실 및 고정이하분류여신

\* 전년동기대비

제 2 기 3/4 분기말(금분기):2013년 03월말  
 제 1 기 3/4 분기말(전년동기):2012년 03월말  
 (단위 : 억원)

구 분	제 2 기 3/4 분기말(금분기)	제 1 기 3/4 분기말(전년동기)
총 여 신	3,920	2,486
부 실 여 신	1,519	1,235
고 정 이 하 분 류 여 신	1,952	1,572
순고정이하 분류여신	394	361

- 주1) 부실여신은 회수의문 및 추정손실 여신의 합계임  
 2) 고정이하분류여신은 고정, 회수의문 및 추정손실 여신의 합계임  
 3) 순고정이하분류여신은 고정이하분류여신에서 고정이하 충당금을 차감한 후의 금액임

(2) 거액 부실여신 증가업체 현황

\* 직전분기대비

제 2 기 3/4 분기말(금분기):2013년 03월말  
 제 2 기 2/4 분기말(직전분기):2012년 12월말  
 (단위 : 억원)

업체명 <sup>1)</sup>	제 2 기 3/4 분기말 (금분기)	제 2 기 2/4 분기말 (직전분기)	증가액	증가사유	비 고
개인대출(이 * 자)	24	-	24	회수예상가하락	
(주)쌍 * * (부동산업및임대업)	21	-	21	"	
(주)티 * * (제조업)	14	-	14	"	
(주)금 * (채취업)	12	-	12	"	
(주)뉴 * (부동산업및임대업)	19	7	12	"	

주1) 업체명은 직전분기대비 부실여신잔액이 10억원 이상 증가업체를 대상으로 상위 20개 업체를 기재하  
 되, 법인의 경우 "(주)\*\*\*(업종)", 개인명의대출의 경우 업체명에 "개인대출(홍\*동)"으로 기재

(3) 신규발생 채권재조정업체 현황

제 2 기 3/4 분기말 : 2013년 03월말

(단위 : 억원)

업 체 명	채권재조정 결정일자	제2기3/4분기말총여신잔액	부실여신잔액	채권재조정 진행내역	비 고
“해당사항없음”					

주) 총여신잔액이 10억원이상인 업체를 대상으로 작성함

17. 주식거래

\* 전년동기대비

제 2 기 3/4 분기말(금분기):2013년 03월말  
 제 1 기 3/4 분기말(전년동기):2012년 03월말  
 (단위 : 억원)

구 분	제 2 기 3/4 분기말(금분기)	제 1 기 3/4 분기말(전년동기)
지급보증	-	-
대손상각채권	5	-
배서어음	-	-
환매권부대출채권매각	-	-
파생금융상품 거래	-	-

18. 비업무용 부동산 보유현황

제 2 기 3/4 분기말 : 2013년 03월말 현재

(단위 : 억원)

구분	1년내 취득분	1~3년내 취득분	3년 이전 취득분
비업무용 토지	-	-	-
비업무용 건물	-	-	-
합 계	-	-	-

## [리스크관리]

### 19. 개 요

#### (1) 리스크 관리조직

금융환경 변화에 효과적으로 대응하고 리스크의 적정화를 통한 수익의 안정화를 도모하기 위하여 회사경영 전반에 걸친 리스크관리를 위한 최고 의결기구로서 리스크 관리위원회를 구성·운영하고 있으며 하부조직으로서 리스크관리담당부서를 구성하여 운영 중임

#### (2) 리스크 관리체계

##### ① 리스크 관리 위원회 : 리스크관리의 최고 의결기구

가. 구성 : 이사, 본부장, 기획팀장, 회계팀장, 심사팀장, 관리팀장, 감사팀장, 준법감시인

나. 심의사항

- 리스크관리 정책 및 전략 수립
- 리스크관리 규정의 제정 및 개정
- 리스크 측정기준 및 측정방법의 결정
- 리스크별 한도설정 기준 수립 및 적정성 검토
- 부문별 리스크 허용한도의 배분기준 수립
- 여·수신 금리 기준 결정 및 금리체계 결정
- 종합자금 수지계획 결정
- 신상품 도입에 관련된 사항
- 재무관련 중요사항에 대한 리스크수준 판단 및 결정
- 다른 내규에서 리스크관리위원회가 심의하도록 규정한 사항
- 기타 리스크관리에 필요한 중요 사항

다. 검토 사항

- 리스크별 한도 관리 상태
- 리스크 관련부서에서 보고하는 리스크관리 관련사항
- 기타 리스크관리에 필요한 보고 사항

##### ② 리스크관리담당부서 : 리스크위원회를 보좌하고 개별 리스크의 관리

가. 구성 : 부서장, 부서직원

- 리스크관리 업무의 종합 기획
- 리스크의 파악·분석·측정 및 통제를 위한 리스크관리기법 및 리스크관리시스템의 개발
- 개별리스크관리부서의 리스크관리에 대한 적정성 점검 및 관리현황 수보
- 위원회에서 정한 리스크관리실태 정기점검
- 위원회 의결사항의 이행여부 점검 및 실무보조
- 기타 리스크관리업무와 관련하여 위원회에서 위임한 업무

#### (3) 신용리스크 관리

가. 관리부서 : 기획팀, 회계팀, 관리팀, 심사팀, 영업점

나. 관리대상 : 거래상대방의 계약 불이행으로 인한 실가능성이 있는 모든 금융상품

- 일반 여신 : 대출금, 지급보증



- 유가 증권 : 자금지원을 위한 매입 유가증권
  - 기타 자금 거래 : 콜론, 예치금 등
- 다. 관리원칙
- 여신과 유가증권, 금융기관간 단기자금 운용한도를 설정하고 이를 준수하여야 한다.
  - 여신과 유가증권, 금융기관간 단기자금의 적정 포트폴리오를 구성하여 운용하고, 편중 운용을 피하여야 한다.
  - 여신심사부문에 제한적 독립성을 부여하여야 한다.

#### (4) 시장리스크 관리

- 가. 관리부서 : 기획팀, 회계팀
- 나. 금리리스크 관리대상 : 금리부자산과 금리부부채  
가격리스크 관리대상
- 유가 증권 : 자금운용을 위해 매입한 주식, 채권, 수익증권 등의 유가증권
  - 기타 중도매각채권 및 시가평가 대상자산
  - 외환포지션
  - 파생 금융상품거래
- 다. 관리원칙
- 금리 리스크
    - 금리부 자산·부채는 갭(GAP)한도를 설정하고 이를 준수하여야 한다.
    - 갭(GAP)한도는 안정성·수익성을 감안하여 설정하여야 한다.
  - 가격 리스크
    - 유가증권, 외환포지션 및 파생금융상품은 각 거래한도를 설정하고 이를 준수하여야 한다.
    - 유가증권, 외환포지션 및 파생금융상품거래는 안정성·유동성·수익성을 감안하여 관리하여야 한다.
    - 가격리스크와 관련된 거래는 시가에 의한 손익평가를 하여야 한다.

#### (5) 유동성리스크 관리

- 가. 관리부서 : 기획팀, 회계팀, 심사팀
- 나. 관리대상 : 조달, 운용되는 자금
- 다. 관리원칙
- 유동성 갭(GAP)한도를 설정하고 이를 준수하여야 한다.
  - 기간별 유동성 전망분석의 정기적 시행
  - 유동성위기 발생시를 대비한 위기관리대책을 수립하여야 한다

<정기예금 등의 잔존기간별 잔액>

○ 정기예금

(단위 : 억원)

구 분	1년 이내	2년 이내	3년 이내	3년 초과	합 계
정기예금	7,018	140			7,158

○ 대출금

(단위 : 억원)

구 분	1년이내	2년이내	3년이내	4년이내	5년이내	5년초과	합 계
대출금	2,978	522	325	35	59	1	3,920

주) 종합통장대출 등 한도에 대하여 약정기간을 정하고 특정기간(1개월 등) 안에 회전 취급하는 대출금은 한도 약정기간에 불구하고 1년 이내로 분류함.

○ 유가증권

(단위 : 억원)

구 분	1년이내	2년이내	3년이내	4년이내	5년이내	5년초과	합 계
국 · 공채	154	1	1			7	163
사 채	3	87					90
기 타				16			16
합 계	157	88	1	16	0	7	269

주 1) 국·공채란 통화안정증권, 정부보통채, 재정증권국채, 지방채, 정부투자기관발행채권 등을 말함.

2) 유가증권의 만료기간을 특정할 수 없는 주식 및 투자유가증권(출자금 포함) 등은 제외함.

## [기타경영현황]

### 20. 자회사 경영실적

제 2 기 3A 분기말 : 2013년 03월말 현재

(단위 : 억원)

자회사명	재무상황		손익상황		결산 기준일
	총자산	자기자본(자본금)	영업이익	당기순이익	
“해당사항 없음”					

### 21. 내부통제

#### (1) 감사의 기능과 역할

- 가. 기능 : 내부통제제도의 적정성을 기하여 업무의 효율화, 재무제표의 신뢰도제고, 금융관련 제반 리스크의 최소화, 경영합리화에 기여함.
- 나. 역할 : 감사는 회사의 전반적인 내부통제시스템의 적정성과 경영성적을 평가·개선하기 위한 다음의 직무를 수행한다.
- 재무감사, 업무감사, 준법감사, 경영감사, IT감사 등으로 구분되는 내부감사 계획의 수립, 집행, 결과평가, 사후조치, 개선방안 제시
  - 회사의 전반적인 내부통제시스템에 대한 평가 및 개선방안 제시
  - 내부감사부서장의 임면에 대한 동의
  - 외부감사인 선임의 승인
  - 외부감사인의 감사활동에 대한 평가
  - 감사결과 지적사항에 대한 조치 확인
  - 관계법령 또는 정관에서 정한 사항과 이사회가 위임한 사항의 처리
  - 기타 감독기관 지시, 이사회가 필요하다고 인정하는 사항에 대한 감사

#### (2) 내부 감사부서의 검사방향

- 가. 부점의 일상감사 및 사고예방교육의 강화를 통하여 자체감사문화 정착
- 나. 재규정 정비, 업무표준화 모드
- 다. 발생할 수 있는 사고를 미연에 방지하여 손실 최소화
- 라. 검사기능의 향상을 위한 감사인 교육강화

#### (3) 검사 빈도

- 가. 정기감사 : 감사계획에 의하여 연 1회 정기적으로 실시
- 나. 수시감사 : 감사가 필요하다고 인정하는 경우 또는 사장의 요청이 있을 때 감사가 실시
- 다. 일상감사 : 상호저축은행에서 매일 처리된 업무에 대하여 감사요령에 의하여 매일 실시

## 22. 대주주 및 임원과의 거래내역

### 가. 신용공여<sup>1)</sup>현황

\* 직전분기대비

제 2 기 3/4 분기말(금분기):2013년 03월말  
 제 2 기 2/4 분기말(직전분기):2012년 12월말  
 (단위 : 백만원, %)

주주(또는 임원)명 <sup>2)</sup>	주주(또는 임원) 및 특수관계인명 <sup>3)</sup>	선임당시 신용공여 (A)	제2기2/4분기말 (직전분기) 신용공여(B)	제2기3/4분기말 (금분기) 신용공여(C)	증 감(증감율)	
					선임일 대비(C-A)	전년동기 대비(C-B)
주주	( )	본인	“해당사항 없음”		( )	( )
		특수 관계인			( )	( )
		소 계			( )	( )
	( )	본인			( )	( )
		특수 관계인			( )	( )
		소 계			( )	( )
	합 계	본인			( )	( )
		특수관계인			( )	( )
		소 계			( )	( )
임원	( )	본인	“해당사항 없음”		( )	( )
		특수 관계인			( )	( )
		소 계			( )	( )
	( )	본인			( )	( )
		특수 관계인			( )	( )
		소 계			( )	( )
	합 계	본인			( )	( )
		특수관계인			( )	( )
		소 계			( )	( )
총 계	본인	( )	( )			
	특수관계인	( )	( )			
	계	( )	( )			

주) ① 상호저축은행법 제2조 제6호에서 정하는 신용공여를 말함

② 주주의 경우 상호저축은행법 제2조 제11호에 의한 대주주인 경우에 한하여 작성대상으로 함. 임원의 경우에는 ( )에 선임년월과 직위(저축은행장, 사외이사 등)를 명시함. 신용공여가 없는 주주 및 임원의 경우에는 신용공여란에 '해당사항 없음'으로 명시함

③ 상호저축은행법시행령 제30조 제2항에서 정하는 주주(또는 임원)의 특수관계인임

나. 기타 주요 거래내역

(1) 부동산 매매 현황<sup>1)</sup>

제 2 기 3/4 분기말 : 2013년 03월말 현재

(단위 : 백만원)

주주(또는 임원)명 <sup>2)</sup>		주주(또는 임원) 및 특수관계인명 <sup>3)</sup>		거래구분 (매수/매도)	계약일자	거래액	비 고
주주		본 인		“해당사항 없음”			
		특수 관계인					
		소 계					
		본 인					
		특수 관계인					
		소 계					
임원		본 인					
		특수 관계인					
		소 계					
		본 인					
		특수 관계인					
		소 계					
총 계		본 인					
		특수관계인					
		계					

주) ① 당해 회계연도중(2012년07월01일부터 2013년03월31일까지) 주주(또는 임원) 및 특수관계인과 이루어진 부동산 매매 내역을 대상으로 작성함

②, ③ 양식 '가'의 해당 각주와 동일

(2) 부동산 임대차 현황<sup>1)</sup>

제 2 기 3/4 분기말 : 2013년 03월말 현재

(단위 : 백만원)

주주(또는 임원)명 <sup>2)</sup>	주주(또는 임원) 및 특수관계인명 <sup>3)</sup>	거래구분 (임대/임차)	계약 체결일	계약 종료일	임대차 거래액		비고
					보증금	연간 임대(임차)료	
주주	본 인						“해당사항 없음”
	특수 관계인						
	소 계						
	본 인						
	특수 관계인						
	소 계						
임원	본 인						
	특수 관계인						
	소 계						
	본 인						
	특수 관계인						
	소 계						
총 계	본 인						
	특수관계인						
	계						

주) ① 보고서 작성 기준일 현재 주주(또는 임원) 및 특수관계인과 이행중에 있는 부동산 임대차계약을 대상으로 작성함

②, ③ 양식 '가'의 해당 각주와 동일

(3) 물품공급 및 용역계약 등 현황<sup>1)</sup>

제 2 기 3A 분기말 : 2013년 03월말 현재

(단위 : 백만원)

주주(또는 임원)명 <sup>2)</sup>		주주(또는 임원) 및 특수관계인명 <sup>3)</sup>		거래내용 <sup>4)</sup>	거래일자	물품공급 (또는 용역계약)액	비 고
주 주		본 인		“해당사항 없음”			
		특수 관계인					
		소 계					
		본 인					
		특수 관계인					
		소 계					
임 원		본 인					
		특수 관계인					
		소 계					
		본 인					
		특수 관계인					
		소 계					
총 계		본 인					
		특수관계인					
		계					

주) ① 당해 회계연도중(2012년07월01일부터 2013년03월31일까지) 주주(또는 임원) 및 특수관계인으로부터 물품을 공급받거나 용역을 제공받은 거래 등을 대상으로 작성함

②, ③ 양식 '가'의 해당 각주와 동일

④ ○○물품공급, ○○용역계약 등으로 표시함

(4) 주식거래 현황<sup>1)</sup>

제 2 기 3/4 분기말(금분기):2013년 03월말  
 제 1 기말(전기):2012년 06월말  
 (단위 : 백만원, 천주)

주주(또는 임원)명 <sup>2)</sup>	주주(또는 임원) 및 특수관계인명 <sup>3)</sup>		제 1 기말 (전기)		매 수		매 도		제 2 기 3/4분기말현재		비고
			B/S상 잔액	보유량	거래 금액	거래 수량	거래 금액	거래 수량	B/S상 잔액	보유량	
주주	본 인										
	특수 관계인										
	소 계										
	본 인										
	특수 관계인										
	소 계										
임원	본 인										
	특수 관계인										
	소 계										
	본 인										
	특수 관계인										
	소 계										
총 계	본 인										
	특수관계인										
	계										

“해당사항 없음”

주) ① 당해 회계연도중(2012년07월01일부터 2013년03월31일까지) 주주(또는 임원) 및 특수관계인이 발행한  
 주식을 매수 또는 매도한 거래(장기투자목적으로 매수 또는 매도한 거래를 제외함)를 대상으로 작성함  
 ②, ③ 양식 '가'의 해당 각주와 동일



