

제1기 예술저축은행 현황

2011 회 계 년 도

(2011년10월11일 ~ 2012년06월30일)



예술저축은행

- 목 차 -

[일반현황]

1. 선언문		04
2. 경영방침		04
3. 연혁		04
4. 조직		05
(1) 조직도		05
(2) 영업점 및 자동화기기		05
5. 임직원수		06
6. 임원 현황		06
7. 동일계열회사		06
8. 자본금		07
9. 주요주주현황		07
10. 배당		07

[경영실적]

11. 개요		07
12. 자금의 조달 및 운용현황		08
(1) 이자율 현황		08
(2) 만기구조		08
(3) 후순위채 발행현황		09
13. 부분별수지상황		09
14. 자본적정성지표		10
(1) 자본적정성		10
(2) BIS기준 자기자본비율 산출내역		10
15. 자산건전성 지표		11
16. 수익성 지표		11
17. 유동성 지표		11
18. 생산성 지표		11
19. 기타지표		12

[재무상황]

20. 개요	12
21. 대출금 운용	13
(1) 용도별 대출금	13
(2) 담보별 대출금	13
(3) 중소기업 대출	13
(4) 부동산 업종별 신용공여 한도준수 및 자산건전성 분류 현황	14
(5) 소액신용대출 취급현황	14
22. 유가증권투자 및 운용현황	14
23. 예수금 현황	15
(1) 형태별 예수금	15
(2) 예금자별 예수금	15
24. 대손상각 및 대손충당금	16
(1) 대손상각액	16
(2) 대손충당금내역	16
25. 부실 및 고정이하 분류여신 현황	16
(1) 부실 및 고정이하분류여신	17
(2) 거액 부실여신 증가업체 현황	17
(3) 신규발생 채권재조정업체 현황	17
26. 주식거래	17
27. 비업무용 부동산 보유현황	18

[리스크관리]

28. 개 요	18
(1) 리스크 관리조직	18
(2) 리스크 관리체계	18
(3) 신용리스크 관리	19
(4) 시장리스크 관리	19
(5) 유동성리스크 관리	19

[기타경영현황]

29. 자회사 경영실적	20
30. 여·수신 금리현황	21
31. 타금융기관과의 거래내역	22
32. 준법감시인 제도	22

33. 내부통제	23
34. 기관경고 및 임원문책사항	23
35. 수시공시사항	24
36. 직원대출잔액	25
37. 대주주 및 임원과의 거래내역	26
38. 대주주 발행주식 취득 현황	31
39. 주식매수선택권 부여내용	32
40. 상품이용시 유의사항 통보	33
41. 수수료	33
42. 주요용어설명	35
[재무제표]	
43. 감사보고서	36
(1) 결산감사보고서	36
44. 재무상태표	37
45. 손익계산서	39
46. 자본변동표	40
47. 이익잉여금(결손금)처분 (처리)계산서	41
48. 현금흐름표	42
49. 주석사항	43
50. 연결감사보고서	49
(1) 연결결산감사보고서	49
51. 연결재무상태표	49
52. 연결손익계산서	49
53. 연결자본변동표	49
54. 연결이익잉여금(결손금)처분 (처리)계산서	49
51. 연결현금흐름표	49
51. 연결재무제표주석사항	49

1. 선언문

본 자료는 상호저축은행감독규정 제 42조의 규정에 따라 작성되었으며, 저희 저축은행의 경영전반에 대한 진실한 내용을 담고 있으며, 이 공시자료는 금융감독원 및 상호저축은행중앙회에 의하여 그 정확성 및 적정성 여부에 대한 검토 또는 확인이 이루어지지 않았음을 알려드립니다.

2012년 9월 30일

주) 예솔저축은행
대표이사 이찬우

2. 경영방침

(1) 경영이념(기업이념)

고객만족, 건실경영, 인화 단결을 경영이념으로 삼고 있음.

(2) 경영목표(경영목표)

고객만족을 최우선으로 하는 서비스로, 지역사회와 함께 발전하는 초우량 저축은행을 지향.

(3) 경영자세(경영기본자세)

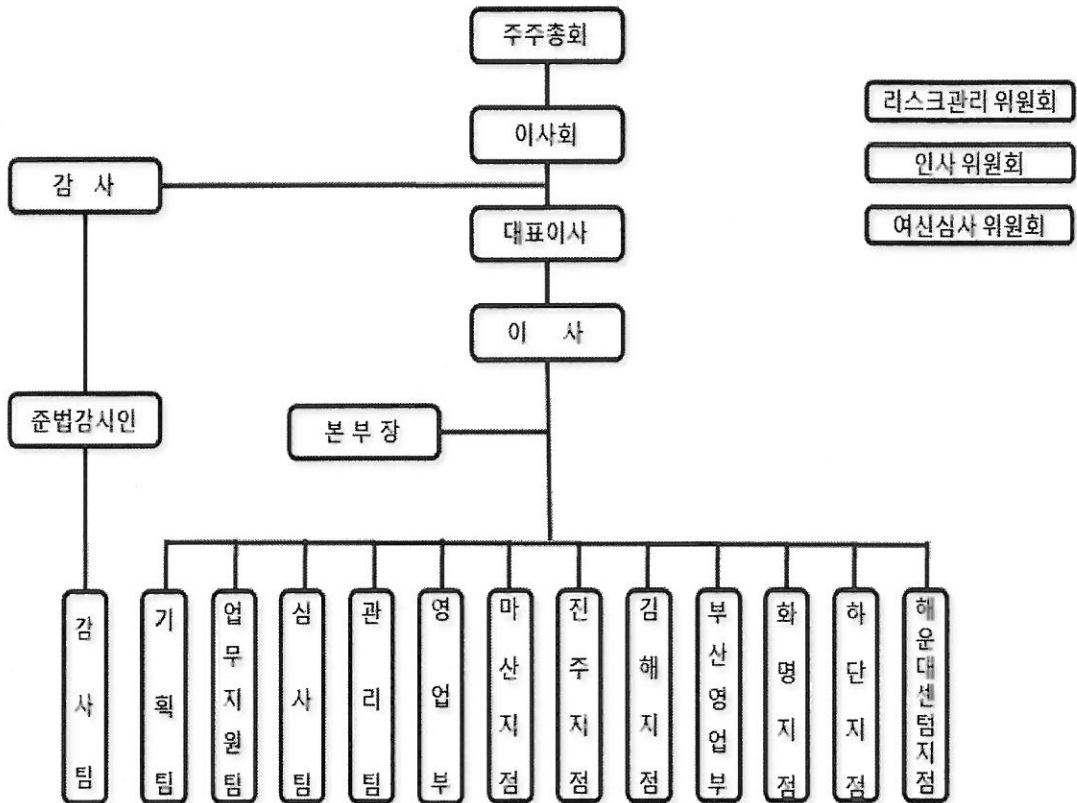
- 고객제일주의 경영
- 투명하고 합리적인 경영
- 따뜻하고 정이 흐르는 경영

3. 연혁

- 2011 10.11 본점 설립(납입 자본금 50백만원)
- 10.11 이찬우 대표이사 취임
- 10.14 자본금 증자(납입 자본금 14,980백만원)
- 10.19 금융위원회 영업인가
- 10.19 경은저축은행 계약이전
- 10.20 금융위원회 지정인가(마산, 진주, 김해)
- 10.27 본·지점 영업개시(영업부, 마산, 진주, 김해)
- 11.21 자본금 증자(납입 자본금 35,616백만원)
- 11.23 부산저축은행 계약이전
- 11.25 금융위원회 지정인가(부산영업부, 화명, 하단, 해운대센터)
- 11.30 지점영업개시(부산영업부, 화명, 하단, 해운대센터)

4. 조직

(1) 조직도



※ 울산에 본점을 두고 있으며 8개의 영업점을 운영하고 있음.

(2) 영업점 및 자동화기기

제1기 4/4분기말 : 2012년 6월말 현재

영 업 점			자 동 화 기 기		
지 점	출장소	계	CD	ATM	기타
8	0	8	0	0	0

5. 임직원수

* 직전분기대비

제1기 3/4분기말(금분기):2012년 3월말
 제1기 4/4분기말(직전분기):2012년 6월말
 (단위 : 명)

구 분		제1기 4/4분기말 (금분기)	제1기 3/4분기말 (직전분기)
임원	상 근	4	4
	비상근·사외이사	-	-
일반직원	책 임 자	32	33
	직 원	67	76
별 정 직 원		1	1
계		104	114

6. 임원 현황

제1기 4/4분기말 : 2012년 6월말 현재

구 분	성 명	직 명	담당업무 또는 주된 직업
상임임원	이찬우	대표이사	은행 업무총괄
	정태완	감사	감사 업무총괄
	정현정	이사	심사팀, 영업업무 총괄
	배우진	이사	기획팀, 업무지원팀, 관리팀 업무총괄
사외이사 (혹은 비상임임원)			

7. 동일계열회사

제1기말(금기) : 2012년 6월말 현재

(단위 : 억원, 주, %)

회사 유형	법인명	업종	주 소	임원현황		주주현황		관련법규
				직위	성명	성명	지분율	
"해당사항 없음"								

주1) "회사유형"에는 회사의 종류별로 주식회사는 '상장', '비상장'으로 분류하고, 기타회사의 경우 '유한', '합자회사'등으로 기재

2) "임원"은 등기부상 등기된 임원을 기록

3) "주주현황"은 지분율 상위 5대주주를 기재

4) "관련법규"는 상호저축은행법 시행령 제30조제2항제5호부터 제8호까지 중 해당법규를 기재(상호저축은행업감독규정 제4조제2항 참조)

8. 자본금

(단위 : 억원)

년월일	주식의 종류	발행주식수	증·감자 금액	증·감자 내용	증·감자후 자본금	비 고
2011.10.11	보통주	10,000주	1	설립자본	1	
2011.10.14	보통주	2,986,000주	149	유상증자	150	
2011.11.21	보통주	4,127,204주	206	유상증자	356	

주) 최근 3개년간의 자본금 증·감자내용 및 증·감자 후 자본금 금액임

9. 주요 주주현황

(2012년 6월 30일 현재)

주 주 명	소 유 주 식 수	소 유 비 율(%)
예금보험공사	7,123,204주	100

10. 배 당

구 분	2012년도	2011년도
보 통 주 배 당 율	-%	-%
보 통 주 주 당 배 당 액	-원	-원
주 당 당 기 순 이 익	-원	-원
배 당 성 향	-%	-%

[경영실적]

11. 개 요

(단위 : 억원)

구 분	FY2011년도	년도
업 무 이 익(총당금적립전 이익) (A)	1,205	
총 당 금 적 립 액 (B)	1,291	
대 손 총 당 금	1,291	
지 급 보 증 총 당 금		
퇴 직 급 여 총 당 금		
기 타 총 당 금		
법 인 세 비 용 (C)		
당 기 순 이 익 (A-B-C)	△86	

12. 자금의 조달 및 운용현황

(1) 이자율 현황

* 전년동기대비

제1기 4/4분기말(금분기):2012년 6월말
 제0기 4/4분기말(전년동기):2011년 6월말
 (단위 : 억원, %)

구분			제1기 4/4분기말(금분기)				제0기 4/4분기말(전년동기)			
			평균잔액		이자 금액	이자율	평균잔액		이자 금액	이자율
		구성비		구성비						
조	원가성	예수금	4,947	51.34	161	3.25				
		표지어음								
		차입금	3,072	31.89	1	0.03				
소계		8,019	83.23	162	2.02					
매	무원가성	자본총계	329	3.42						
		당금								
		기타	1,287	13.35						
소계		1,616	16.77							
조달합계			9,635	100.00						
유	수익성	예치금	3,500	39.43	84	2.39				
		가증권	279	3.14	29	10.43				
		대출금	2,385	26.87	131	5.48				
		기타	3,042	34.28	0	0.01				
		대손충당금등(△)	1,051	11.84						
소계		8,155	91.88	244	2.99					
무	수익성	현금	2	0.03						
		유형자산	2	0.02						
		기타	717	8.07						
		소계	721	8.12						
운용합계			8,876	100.00	244	2.75				

(2) 만기구조

제1기 4/4분기말 : 2012년 6월말 현재

(단위 : 억원)

구분	정상·요주의 분류자산 및 부채의 만기					고정이하 분류자산(C)	합계 (A+B+C)
	3개월 이하	6개월 이하	1년 이하	3년 이하(A)	3년 초과(B)		
운용	2,569	2,706	2,822	3,086	-1,070	1,693	3,709
대출금(1)	287	424	540	589	19	1,693	2,301
조달	975	2,021	3,324	3,395	314	0	3,709
예수금(2)	770	1,815	3,118	3,189	45	0	3,234
차이(1-2)	-483	-1,391	-2,578	-2,600	-26	1,693	-933

(3) 후순위채 발행현황

제1기 4/4분기말 : 2012년 6월말 현재

(단위 : 억원, %)

채권의 종류	발행일	만기일	발행금액	발행금리	신용등급	비고
“해당사항 없음”						

13. 부문별 수지상황

(단위 : 억원)

구 분		2012년도(A)	2011년도(B)	증감 (A-B)
이 자 부 문	이자 수익	218		218
	예치금이자	84		84
	유가증권이자	3		3
	대출채권 이자	131		131
	기타이자수익	0		0
	이자 비용	149		149
	예수금이자	144		144
	차입금이자	4		4
	사채이자			
	기타이자비용	1		1
소 계	69		69	
수수료 부문	수수료수익	0		0
	수수료비용	1		1
	소 계	△1		△1
기타영업 부문	기타영업수익	20		20
	기타영업비용	97		97
	소 계	△77		△77
부문별이익 합계		△9		△9
판매비와 관리비(△)		61		61
영업이익		△86		△86
영업외 수익		0		0
영업외 비용(△)		0		0
법인세비용차감전 순이익		△86		△86
법인세 비용(△)		0		0
당기순이익		△86		△86

14. 자본적정성지표

(1) 자본적정성

* 전년동기대비

제1기 4/4분기말(금분기):2012년 6월말
 제0기 4/4분기말(전년동기):2011년 6월말
 (단위 : 억원, %)

구 분	제1기 4/4분기말 (금분기)	제0기 4/4분기말 (전년동기)
BIS기준 자기자본 비율 ※ 법규정상 요구되는 비율은 (5%)이상임	17.57	
BIS기준기본자본비율	15.42	
단순자기자본비율	7.26	

(2) BIS기준 자기자본비율 산출내역

* 전년동기대비

제1기 4/4분기말(금분기):2012년 6월말
 제0기 4/4분기말(전년동기):2011년 6월말
 (단위 : 억원, %, %p)

구 분	제1기 4/4분기말 (금분기)	제0기 4/4분기말 (전년동기)
기본자본계(A)	269	
자본금	356	
자본잉여금		
이익잉여금	-86	
연결회사의 외부주주지분		
공제항목	-1	
보완자본계(B)	38	
상위 기한부 후순위 채무		
하위 기한부 후순위 채무		
재평가적립금		
매도가능증권 평가이익 등		
대손충당금	38	
경영정상화 장기차입금(B)		
공제항목계(D)		
자기자본계(A+B+C-D)	307	
위험가중자산	1,747	

15. 자산건전성 지표

* 전년동기대비

제1기 4/4분기말(금분기):2012년 6월말
 제0기 4/4분기말(전년동기):2011년 6월말
 (단위 : %)

구 분	제1기 4/4분기말(금분기)	제0기 4/4분기말(전년동기)
손실위험도 가중여신비율	112.87	
순고정이하 여신비율	37.19	
연체대출비율	73.85	

16. 수익성 지표

* 전년동기대비

제1기 4/4분기말(금분기):2012년 6월말
 제0기 4/4분기말(전년동기):2011년 6월말
 (단위 : 억원, %)

구 분	제1기 4/4분기말(금분기)	제0기 4/4분기말(전년동기)
총자산순이익률	-0.97	
총자산경비율	0.68	
수지비율	136.21	

17. 유동성 지표

* 전년동기대비

제1기 4/4분기말(금분기):2012년 6월말
 제0기 4/4분기말(전년동기):2011년 6월말
 (단위 : 억원, %)

구분	제1기 4/4분기말(금분기)	제0기 4/4분기말(전년동기)
유동성 비율	322.89	
실가용자금 비율	72.84	
유형자산비율	10.71	

18. 생산성 지표

* 전년동기대비

제1기 4/4분기말(금분기):2012년 6월말
 제0기 4/4분기말(전년동기):2011년 6월말
 (단위 : 억원, %)

구 분	제1기 4/4분기말(금분기)	제0기 4/4분기말(전년동기)
직원1인당	총당금적립전이익	11.93
	예 수 금	48.98
	대 출 금	23.61
1영업점당	예 수 금	618.38
	대 출 금	298.13

19. 기타 지표

제1기말(금기):2012년 6월말
 제0기말(전기):2011년 6월말
 (단위 : 억원, %)

구분	제1기말(금기)	제0기말(전기)
퇴직급여충당금비율	"해당사항 없음"	

[재무상황]

20. 개요

* 전년동기대비

제1기 4/4분기말(금분기):2012년 6월말
 제0기 4/4분기말(전년동기):2011년 6월말
 (단위 : 억원, %)

구분	제1기 4/4분기말 (금분기)		제0기 4/4분기말 (전년동기)		
		구성비		구성비	
자 산	현금 및 예치금	2,263	61.01		
	유가증권	284	7.66		
	대출채권	1,109	29.90		
	콜론				
	유형자산	9	0.24		
	기타자산	44	1.19		
자산총계		3,709	100.00		
부 채	예수금	3,234	87.19		
	차입금				
	콜머니				
	기타부채	206	5.55		
부채총계		3,440	92.75		
자 본	자본금	356	9.60		
	자본잉여금				
	자본조정				
	기타포괄손익누계액	△1	△0.03		
	이익잉여금	△86	△2.32		
	자본총계	269	7.25		
부채 및 자본총계		3,709	100.00		

21. 대출금 운용

(1) 용도별 대출금

* 전년동기대비

제1기 4/4분기말(금분기):2012년 6월말
 제0기 4/4분기말(전년동기):2011년 6월말
 (단위 : 억원, %)

구 분	제1기 4/4분기말(금분기)		제0기 4/4분기말(전년동기)	
		구성비		구성비
기업자금대출	1,993	83.01		
가계자금대출	402	16.74		
공공 및 기타자금대출	6	0.25		
합 계	2,401	100.00		

(2) 담보별 대출금

* 전년동기대비

제1기 4/4분기말(금분기):2012년 6월말
 제0기 4/4분기말(전년동기):2011년 6월말
 (단위 : 억원, %)

구 분		제1기 4/4분기말(금분기)		제0기 4/4분기말(전년동기)	
			구성비		구성비
담 보	부동산	1,583	65.93		
	동산				
	유가증권	57	2.37		
	예수금	13	0.54		
	기타	212	8.83		
	소계	1,865	77.68		
	보증	17	0.71		
	신용	519	21.62		
	합계	2,401	100.00		

(3) 중소기업 대출

* 전년동기대비

제1기 4/4분기말(금분기):2012년 6월말
 제0기 4/4분기말(전년동기):2011년 6월말
 (단위 : 억원)

구 분		제1기 4/4분기말 (금분기)	제0기 4/4분기말 (전년동기)
중소기업대출	비율 (A/B x 100)	83.01%	%
	중소기업대출(A)	1,993	
	총대출(B)	2,401	

(4) 부동산 업종별 신용공여 한도준수 및 자산건전성 분류 현황

제1기 4/4분기말 : 2012년 6월말 현재

(단위 : 억원, %)

업종명	신용공여 한도 준수 현황		건전성 분류 현황								
	한도 금액	신용 공여액	대출 채권						연체액	연체율	
			정상	요주의	고정	회수 의문	추정 손실	합계			
건설업	720	119	10	23	82			4	119	89	74.79
PF대출	600	1,276	8	55	101	1,112			1,276	1,213	95.06
부동산업 및 임대업	720	162	46	42	43	31			162	111	68.52
합계	1,080	1,557	64	120	226	1,143		4	1,557	1,413	90.75

(5) 소액신용대출 취급현황

(단위 : 억원, %, %p)

구 분	2012년 6월말 (금분기)	2012년 3월말	2011년 12월말	년 월말
총 대출	2,401	2,486	2,709	
소액 신용대출	150	170	194	
비중	6.25	6.84	7.16	
소액신용대출연체액	47	39	27	
비중	31.33	22.94	13.92	

주 1) 총여신중 3백만원이하의 신용대출금액을 분기별로 기재

2) 연체기준 : 상호저축은행업감독규정 (별표7)의 연체여신 정의 적용

* 소액신용대출잔액이 10억원이하인 저축은행은 "소액신용대출 취급현황"을 공시하지 아니할 수 있음.

22. 유가증권투자 및 운용현황

제1기말(금기) : 2012년 6월말

(단위 : 억원)

구 분	취득원가	기말장부가액	평가손익잔액(B/S)	운용손익(I/S)
단기매매증권	93	91	△2	8
매도가능증권	71	71	0	6
만기보유증권	123	122	△1	
지분법적용투자주식				
합 계	287	284	△3	14

23. 예수금 현황

(1) 형태별 예수금

* 전년동기대비

제1기 4/4분기말(금분기):2012년 6월말
 제0기 4/4분기말(전년동기):2011년 6월말
 (단위 : 억원, %)

구 분	제1기 4/4분기말(금분기)				제0기 4/4분기말(전년동기)			
	잔 액	평균잔액		잔 액	평균잔액			
		구성비	구성비		구성비	구성비		
요구불예금	71	2.19	185	3.74				
거치식예금	2,981	92.19	4,488	90.71				
적립식예금	182	5.62	274	5.54				
표지어음								
기 타								
합 계	3,234	100.00	4,947	100.00				

(2) 예금자별 예수금

* 전년동기대비

제1기 4/4분기말(금분기):2012년 6월말
 제0기 4/4분기말(전년동기):2011년 6월말
 (단위 : 억원, %)

구 분	제1기 4/4분기말(금분기)		제0기 4/4분기말(전년동기)	
	잔액	구성비	잔액	구성비
개 인	3,212	99.32		
법인 및 단체	22	0.68		
기 타				
합 계	3,234	100.00		

주) 잔액기준

24. 대손상각 및 대손충당금

(1) 대손상각액

* 전년동기대비

제1(금)기 4/4분기(3개월) : 2012년4월1일부터 2012년6월30일까지

제1(금)기 누계 : 2011년7월1일부터 2012년6월30일까지

제0(전)기 4/4분기(3개월) : 2011년4월1일부터 2011년6월30일까지

제0(전)기 누계 : 2010년7월1일부터 2011년6월30일까지

(단위 : 억원)

구 분	제1기 4/4분기말(금기)		제0기(전기)	
	금분기	누계	전년동기	누계
기 중 대 손 상 각 액	0	0		
일 반	0	0		
특 별	0	0		

(2) 대손충당금내역

* 전년동기대비

제1기 4/4분기말(금분기):2012년 6월말

제0기 4/4분기말(전년동기):2011년 6월말

(단위 : 억원)

구 분	제1기 4/4분기말(금분기)	제0기 4/4분기말(전년동기)
대 손 충 당 금	1,291	
일 반	1,291	
특 별		

25. 부실 및 고정이하 분류여신 현황

(1) 부실 및 고정이하분류여신

* 전년동기대비

제1기 4/4분기말(금분기):2012년 6월말

제0기 4/4분기말(전년동기):2011년 6월말

(단위 : 억원)

구 분	제1기 4/4분기말(금분기)	제0기 4/4분기말(전년동기)
총 여 신	2,401	
부 실 여 신	1,314	
고정 이하 분류 여신	1,693	
순고정이하 분류여신	0	

주1) 부실여신은 회수의문 및 추정손실 여신의 합계임

2) 고정이하분류여신은 고정, 회수의문 및 추정손실 여신의 합계임

3) 순고정이하분류여신은 고정이하분류여신에서 고정이하 충당금을 차감한 후의 금액임

(2) 거액 부실여신 증가업체 현황

* 직전분기대비

제1기 4/4분기말(금분기):2012년 6월말
 제1기 3/4분기말(직전분기):2012년 3월말
 (단위 : 억원)

업체명 ¹⁾	제1기 4/4분기말 (금분기)	제1기 3/4분기말 (직전분기)	증가액	증가사유	비고
(주)***(부동산업)	37	0	37	4개월이상 연체 여신보유	
개인대출(양*승)	23	0	23	4개월이상 연체 여신보유	
***(주)(서비스업)	20	0	20	담보의 회수가능 가액 하락	

주1) 업체명은 직전분기대비 부실여신잔액이 10억원 이상 증가업체를 대상으로 상위 20개 업체를 기재하되, 법인의 경우 "(주)***(업종)", 개인명의대출의 경우 업체명에 "개인대출(홍*동)"으로 기재

(3) 신규발생 채권재조정업체 현황

제1기 4/4분기말 : 2012년 6월말

(단위 : 억원)

업체명	채권재조정 결정일자	제1기 4/4분기말총여신잔액	부실여신잔액	채권재조정 진행내역	비고
"해당사항 없음"					

주) 총여신잔액이 10억원이상인 업체를 대상으로 작성함

26. 주석거래

* 전년동기대비

제1기 4/4분기말(금분기):2012년 6월말
 제0기 4/4분기말(전년동기):2011년 6월말
 (단위 : 억원)

구분	제1기 4/4분기말(금분기)	제0기 4/4분기말(전년동기)
지급보증	-	-
대손상각채권	-	-
배서어음	-	-
환매권부대출채권매각	-	-
파생금융상품 거래	-	-

27. 비업무용 부동산 보유현황

제1기 4/4분기말 : 2012년 6월말 현재

(단위 : 억원)

구분	1년내 취득분	1~3년내 취득분	3년 이전 취득분
비업무용 토지	-	-	-
비업무용 건물	-	-	-
합 계	-	-	-

[리스크관리]

28. 개 요

(1) 리스크 관리조직

금융환경 변화에 효과적으로 대응하고 리스크의 적정화를 통한 수익의 안정화를 도모하기 위하여 회사경영 전반에 걸친 리스크관리를 위한 최고 의결기구로서 리스크 관리위원회를 구성·운영하고 있으며 하부조직으로서 리스크관리담당부서를 구성하여 운영 중임

(2) 리스크 관리체계

① 리스크 관리 위원회 : 리스크관리의 최고 의결기구

가. 구성 : 이사, 기획팀장, 심사팀장, 관리팀장, 준법감시인

나. 심의사항

- 리스크관리 정책 및 전략 수립
- 리스크관리 규정의 제정 및 개정
- 리스크 측정기준 및 측정방법의 결정
- 리스크별 한도설정 기준 수립 및 적정성 검토
- 부문별 리스크 허용한도의 배분기준 수립
- 여·수신 금리 기준 결정 및 금리체계 결정
- 종합자금 수지계획 결정
- 신상품 도입에 관련된 사항
- 재무관련 중요사항에 대한 리스크수준 판단 및 결정
- 다른 내규에서 리스크관리위원회가 심의하도록 규정한 사항
- 기타 리스크관리에 필요한 중요 사항

다. 검토 사항

- 리스크별 한도 관리 상태
- 리스크 관련부서에서 보고하는 리스크관리 관련사항
- 기타 리스크관리에 필요한 보고 사항

② 리스크관리담당부서 : 리스크위원회를 보좌하고 개별 리스크의 관리

가. 구성 : 부서장, 부서직원

- 리스크관리 업무의 종합 기획
- 리스크의 파악·분석·측정 및 통제를 위한 리스크관리기법 및 리스크관리시스템의 개발
- 개별리스크관리부서의 리스크관리에 대한 적정성 점검 및 관리현황 수보

- 위원회에서 정한 리스크관리실태 정기점검
- 위원회 의결사항의 이행여부 점검 및 실무보조
- 기타 리스크관리업무와 관련하여 위원회에서 위임한 업무

(3) 신용리스크 관리

가. 관리부서 : 기획팀, 심사팀, 영업점

나. 관리대상 : 거래상대방의 계약 불이행으로 인한 실가능성이 있는 모든 금융상품

- 일반 여신 : 대출금, 지급보증
- 유가 증권 : 자금지원을 위한 매입 유가증권
- 기타 자금 거래 : 콜론, 예치금 등

다. 관리원칙

- 여신과 유가증권, 금융기관간 단기자금 운용한도를 설정하고 이를 준수하여야 한다.
- 여신과 유가증권, 금융기관간 단기자금의 적정 포트폴리오를 구성하여 운용하고, 편중운용을 피하여야 한다.
- 여신심사부문에 제한적 독립성을 부여하여야 한다.

(4) 시장리스크 관리

가. 관리부서 : 기획팀

나. 금리리스크 관리대상 : 금리부자산과 금리부부채, 가격리스크 관리대상

- 유가 증권 : 자금운용을 위해 매입한 주식, 채권, 수익증권 등의 유가증권
- 기타 중도매각채권 및 시가평가 대상자산
- 외환포지션
- 파생 금융상품거래

다. 관리원칙

- 금리 리스크
 - 금리부 자산·부채는 갭(GAP)한도를 설정하고 이를 준수하여야 한다.
 - 갭(GAP)한도는 안정성·수익성을 감안하여 설정하여야 한다.
- 가격 리스크
 - 유가증권, 외환포지션 및 파생금융상품은 각 거래한도를 설정하고 이를 준수하여야 한다.
 - 유가증권, 외환포지션 및 파생금융상품거래는 안정성·유동성·수익성을 감안하여 관리하여야 한다.
 - 가격리스크와 관련된 거래는 시가에 의한 손익평가를 하여야 한다.

(5) 유동성리스크 관리

가. 관리부서 : 기획팀, 심사팀

나. 관리대상 : 조달, 운용되는 자금

다. 관리원칙

- 유동성 갭(GAP)한도를 설정하고 이를 준수하여야 한다.
- 기간별 유동성 전망분석의 정기적 시행
- 유동성위기 발생시를 대비한 위기관리대책을 수립하여야 한다

<정기예금 등의 잔존기간별 잔액>

○ 정기예금

(단위 : 억원)

구 분	1년 이내	2년 이내	3년 이내	3년 초과	합 계
정기예금	2.960	20	1		2.981

○ 대출금

(단위 : 억원)

구 분	1년이내	2년이내	3년이내	4년이내	5년이내	5년초과	합 계
대출금	1,924	119	331	23	2	2	2,401

주) 종합통장대출 등 한도에 대하여 약정기간을 정하고 특정기간(1개월 등) 안에 회전 취급하는 대출금은 한도약정기간에 불구하고 1년 이내로 분류함.

○ 유가증권

(단위 : 억원)

구 분	1년이내	2년이내	3년이내	4년이내	5년이내	5년초과	합 계
국·공채	1	103		2	1	15	122
사채 기타	12	3				3	18
합 계	13	106		2	1	18	140

주 1) 국·공채란 통화안정증권, 정부보증채, 재정증권국채, 지방채, 정부투자기관발행채권 등을 말함.

2) 유가증권의 만료기간을 특정할 수 없는 주식 및 투자유가증권(출자금 포함) 등은 제외함.

[기타경영현황]

29. 자회사 경영실적

제1기 4/4분기말 : 2012년 6월말 현재

(단위 : 억원)

자회사명	재무상황		손익상황		결산 기준일
	총자산	자기자본(자본금)	영업이익	당기순이익	
"해당사항 없음"					

30. 여·수신 금리 현황

(1) 여신금리

(2012년 6월 30일 현재)

구 분			신용등급별 ¹⁾ 현황			비고
			최상위 등급	최다 차주 해당등급	최하위 등급	
개인대출	신용대출 (무보증.1년)	등급	1~4	5~8	9	
		적용금리	6.5% ~ 10.0%	7.5% ~ 12.0%	10.0% ~ 15.0%	
	아파트담보대출 (1년)	등급	1~3	4~8	9	
		적용금리	5.7% ~ 8.2%	6.2% ~ 9.2%	7.7% ~11.2%	
	예금담보대출 (정기예금1년)	등급	구분 없음			
		적용금리	정기예금 약정금리 + 2%			
기업대출 ²⁾	기업일반대출 (1년)	등급	구분 없음			
		적용금리	9% 이상			
	당좌대출	등급				
		적용금리				

주) ① 정상등급을 대상으로 함

② 무보증대출 기준

(2) 수신금리

(2012년 6월 30일 현재)

구 분	기간	최저금리 ¹⁾	최고금리 ²⁾	비고
보통예금	-	0.5	0.5	
저축예금	-			
정기적금	6개월	3.50	3.50	
	1년	4.70	4.70	
	2년	4.90	4.90	
	3년	4.90	4.90	
정기예금	3개월	3.00	3.00	
	6개월	3.20	3.20	
	1년	4.00	4.00	
	2년	4.30	4.30	
	3년	4.30	4.30	
근로자우대저축	3년			
	5년			
장기주택마련저축	7년			'11.11.23 신규취급 중단

주) ① 기본고시금리 기준

② 일반우대금리 기준

31. 타금융기관과의 거래내역

(단위 : 억원)

구 분	조 달		운 용	
	과 목	금 액	과 목	금 액
경남은행			보통예치금	6
우리은행			보통예치금	1
신한은행			보통예치금	2
SC제일은행			보통예치금	1
경남은행			정기예치금	90
경남은행			기타예치금	31
우리은행			기타예치금	1
기타금융기관				
소 계				132
중 앙 회			중앙회예치금	1,990
			지급준비예치금	139
합 계				2,261

주) 거래 금융기관을 별도로 명시

32. 준법감시인 제도

(1) 개념 : 독립적인 위치에서 법령을 준수하고 자산운용등을 건전하게 하며, 거래자를 보호하기 위하여 시행하는 내부통제기준의 준수 및 점검위하여 준법감시인제도 운영함.

(2) 준법감시인 역할

- 가. 내부통제정책의 수립 및 기획 입안
- 나. 내부통제제도 운영실태에 대한 모니터링 및 미비점 개선·시정
- 다. 이사회, 경영진, 유관부서에 대한 지원 및 자문
- 라. 일상업무에 대한 사전 감시
- 마. 내부통제 및 법규준수 등과 관련하여 정기적인 임직원 교육 실시 및 교육현황의 관리
- 바. 임직원 윤리강령의 제정 및 세부 실천방안 마련
- 사. 소비자보호업무에 관한 민원처리내용 및 경영공시내용의 적정성 점검 등
- 아. 감독당국 및 감사조직과의 협조·지원
- 자. 준법감시결과에의 주기적인 기록유지 및 준법감시인의 연간 활동계획·결과에 대한 보고서 작성 및 경영진 또는 감사위원회 등에

33. 내부통제

(1) 감사의 기능과 역할

가. 기능 : 내부통제제도의 적정성을 기하여 업무의 효율화, 재무제표의 신뢰도제고, 금융관련 제반 리스크의 최소화, 경영합리화에 기여함.

나. 역할 : 감사는 회사의 전반적인 내부통제시스템의 적정성과 경영성과를 평가·개선하기 위한 다음의 직무를 수행한다.

- 재무감사, 업무감사, 준법감사, 경영감사, IT감사 등으로 구분되는 내부감사 계획의 수립, 집행, 결과평가, 사후조치, 개선방안 제시
- 회사의 전반적인 내부통제시스템에 대한 평가 및 개선방안 제시
- 내부감사부서장의 임면에 대한 동의
- 외부감사인 선임의 승인
- 외부감사인의 감사활동에 대한 평가
- 감사결과 지적사항에 대한 조치 확인
- 관계법령 또는 정관에서 정한 사항과 이사회가 위임한 사항의 처리
- 기타 감독기관 지시, 이사회가 필요하다고 인정하는 사항에 대한 감사

(2) 내부 감사부서의 검사방향

가. 부정의 일상감사 및 사고예방교육의 강화를 통하여 그로인한 자체감사문화 정착

나. 재규정 정비, 업무표준화 모드

다. 발생할 수 있는 사고를 미연에 방지하여 그로인한 손실 최소화

라. 검사기능의 향상을 위한 감사인 교육강화

(3) 검사 빈도

가. 정기감사 : 감사계획에 의하여 연 1회 정기적으로 실시

나. 수시감사 : 감사가 필요하다고 인정하는 경우 또는 사장의 요청이 있을 때 감사가 실시

다. 일상감사 : 상호저축은행에서 매일 처리된 업무에 대하여 감사요령에 의하여 매일 실시

34. 기관경고 및 임원 문책사항

“해당사항 없음”

35. 수시공시 사항

(1) 2011.11.25 영업양수 결정

영업양수 결정

1. 양수영업	상호저축은행업	
2. 양수영업 주요내용	「금융산업의 구조개선에 관한 법률」 제 10조제1항의 규정에 의한 증자명령을 이행하지 아니한 (주)부산저축은행의 자산과 부채를 양수하기로함	
3. 양수가액(원)	0	
4. 양수목적	부산저축은행의 제3자 매각가능성이 낮은 상황에서 가교인수방식을 통한 신속한 예금 지급을 통해 고객의 불편을 해소하고자함.	
5. 양수예정일자	2011년 11월 23일	
6. 양도법인내역	회사명	㈜부산저축은행
	자본금(원)	42,723,480,000
	주요사업	상호저축은행업
	본점소재지	부산광역시 동구 초량3동 1146-6
	회사와 관계	기타
7. 영업양수 영향	양수목적과 동일	
8. 주식매수청구권 사항	해당사항없음	
9. 주주총회 예정일자	이사회결의 전결	
10. 이사회결의일(결정일)	2011년 11월 21일	
-사외이사참석여부	참석(명)	해당사항없음
	불참(명)	해당사항없음
-감사(감사위원)참석여부	불참	
11. 공정거래위원회 신고대상 여부	부	
12. 기타 투자판단에 참고할 사항		

(2) 2011.11.25 유상증자 결정

유상증자 결정

1. 신주의 종류와 수	보통주 (주)	4,127,204
	우선주 (주)	
2. 1주당 액면가액 (원)		5,000
3. 증자전 발행주식총수 (주)	보통주 (주)	2,996,000
	우선주 (주)	
4. 자금조달의 목적	시설자금 (원)	
	운영자금 (원)	
	타법인 유가증권 취득자금 (원)	
	기타자금 (원)	20,636,020,000
5. 증자방식		주주우선공모방식
6. 신주발행 가액	보통주 (원)	20,636,020,000
	우선주 (원)	
7. 신주 발행가액 할인을 또는 할증율 (%)		
8. 신주배정기준일시		2011년 11월 18일
9. 1주당 신주배정주식수(주)		0.7259151
10. 우리사주조합원 우선배정비율 (%)		
11. 청약일	일반공모	
	구주주	2011년 11월 18일
	우리사주조합	
12. 납입일		2011년 11월 18일
13. 신주의 배당기산일		2011년 11월 18일
14. 신주권교부예정일		2011년 11월 18일
15. 대표주간사회사(직접공모가 아닌 경우)		
16. 신주인수권양도여부		부
17. 이사회결의일		2011년 11월 15일
- 사외이사 참석여부	참석(명)	불참(명)
- 감사 참석여부		불참
18. 공정거래위원회 신고대상여부		부
19. 기타		

36. 직원대출 잔액

(단위 : 억원)

구 분	2012년도	년도
직원대출 잔액	1	

37. 대주주 및 임원과의 거래내역

가. 신용공여¹⁾현황

* 직전분기대비

제1기 4/4분기말(금분기):2012년 6월말
 제1기 3/4분기말(직전분기):2012년 3월말
 (단위 : 백만원, %)

주주(또는 임원)명 ²⁾	주주(또는 임원) 및 특수관계인명 ³⁾	선임당시 신용공여 (A)	제1기 3/4분기말 (직전분기) 신용공여(B)	제1기 4/4분기말 (금분기) 신용공여(C)	증 감(증감율)	
					선임일 대비(C-A)	전년동기 대비(C-B)
주주	()	본인	"해당사항 없음"		()	()
		특수관계인			()	()
		소계			()	()
	()	본인			()	()
		특수관계인			()	()
		소계			()	()
	합계	본인			()	()
		특수관계인			()	()
		소계			()	()
임원	()	본인	"해당사항 없음"		()	()
		특수관계인			()	()
		소계			()	()
	()	본인			()	()
		특수관계인			()	()
		소계			()	()
	합계	본인			()	()
		특수관계인			()	()
		소계			()	()
총계	본인	()	()			
	특수관계인	()	()			
	계	()	()			

주) ① 상호저축은행법 제2조 제6호에서 정하는 신용공여를 말함

② 주주의 경우 상호저축은행법 제2조 제11호에 의한 대주주인 경우에 한하여 작성대상으로 함. 임원의 경우에는 ()에 선임년월과 직위(저축은행장, 사외이사 등)를 명시함. 신용공여가 없는 주주 및 임원의 경우에는 신용공여란에 '해당사항 없음'으로 명시함

③ 상호저축은행법시행령 제30조 제2항에서 정하는 주주(또는 임원)의 특수관계인임

나. 기타 주요 거래내역

(1) 부동산 매매 현황¹⁾

제1기 4/4분기말 : 2012년 6월말 현재

(단위 : 백만원)

주주(또는 임원)명 ²⁾		주주(또는 임원) 및 특수관계인명 ³⁾		거래구분 (매수/매도)	계약일자	거래액	비고
주 주		본 인		"해당사항 없음"			
		특수 관계인					
		소 계					
		본 인					
		특수 관계인					
		소 계					
임 원		본 인					
		특수 관계인					
		소 계					
		본 인					
		특수 관계인					
		소 계					
총 계		본 인					
		특수관계인					
		계					

주) ① 당해 회계연도중(2011년10월11일부터 2012년6월30일까지) 주주(또는 임원) 및 특수관계인과 이루어진 부동산 매매 내역을 대상으로 작성함

②, ③ 양식 '가'의 해당 각주와 동일

(2) 부동산 임대차 현황¹⁾

제1기 4/4분기말 : 2012년 6월말 현재

(단위 : 백만원)

주주(또는 임원)명 ²⁾	주주(또는 임원) 및 특수관계인명 ³⁾	거래구분 (임대/임차)	계약 체결일	계약 종료일	임대차 거래액		비고
					보증금	연간 임대(임차)료	
주주	본 인						
	특수 관계인						
	소 계						
	본 인						
	특수 관계인						
	소 계						
임원	본 인						
	특수 관계인						
	소 계						
	본 인						
	특수 관계인						
	소 계						
총 계	본 인						
	특수관계인						
	계						

“해당사항 없음”

주) ① 보고서 작성 기준일 현재 주주(또는 임원) 및 특수관계인과 이행중에 있는 부동산 임대차계약을 대상으로 작성함
 ②, ③ 양식 '가'의 해당 각주와 동일

(3) 물품공급 및 용역계약 등 현황¹⁾

제1기 4/4분기말 : 2012년 6월말 현재

(단위 : 백만원)

주주(또는 임원)명 ²⁾		주주(또는 임원) 및 특수관계인명 ³⁾		거래내용 ⁴⁾	거래일자	물품공급 (또는 용역계약)액	비 고
주 주		본 인		“해당사항 없음”			
		특수 관계인					
		소 계					
		본 인					
		특수 관계인					
		소 계					
임 원		본 인					
		특수 관계인					
		소 계					
		본 인					
		특수 관계인					
		소 계					
총 계		본 인					
		특수관계인					
		계					

주) ① 당해 회계연도중(2011년10월11일부터 2012년6월30일까지) 주주(또는 임원) 및 특수관계인으로부터 물품을 공급받거나 용역을 제공받은 거래 등을 대상으로 작성함

②,③ 양식 '가'의 해당 각주와 동일

④ ○○물품공급, ○○용역계약 등으로 표시함

(4) 주식거래 현황¹⁾

제1기 4/4분기말 : 2012년 6월말 현재 말
 제0기말(전기):2011년 6월말
 (단위 : 백만원, 천주)

주주(또는 임원)명 ²⁾	주주(또는 임원) 및 특수관계인명 ³⁾		제0기말 (전기)		매 수		매 도		제1기 4/4분기말현재		비고
			B/S상 잔액	보유량	거래 금액	거래 수량	거래금 액	거래수 량	B/S상 잔액	보유량	
주 주	본 인										
	특수 관계인										
	소 계										
	본 인										
	특수 관계인										
	소 계										
임 원	본 인										
	특수 관계인										
	소 계										
	본 인										
	특수 관계인										
	소 계										
총 계	본 인										
	특수관계인										
	계										

"해당사항 없음"

주) ① 당해 회계연도중(2011년10월11일부터 2012년6월30일까지) 주주(또는 임원) 및 특수관계인이 발행한 주식을 매수 또는 매도한 거래(장기투자목적으로 매수 또는 매도한 거래를 제외함)를 대상으로 작성함

②, ③ 양식 '가'의 해당 각주와 동일

38. 대주주 발행주식 취득 현황

(단위 : 백만원)

주주 구분	대주주명	발행 회사		전분기말 보유현황				취득내역						처분내역				분기말 보유현황								
		회사명	대주주와의 관계	주식 수	지분 비율	취득액 (A)	시가	취득일자	취득주식 수	취득목적	취득방법 ¹⁾	1주당취득액	취득액 (B)	처분일자	처분주식 수 (C)	처분목적	처분방법 ²⁾	1주당처분액 (D)	1주당취득액 (E)	1주당장부액 (F)	처분액 (C*F - D*E)	주식 수	지분 비율	취득액 (A+B - C*E)	시가	
			소계																							
			소계																							
			합계																							
			소계																							
			합계																							
			총계																							

"해당사항 없음"

(공시주기 : 분기)

주1) 저축은행의 최대주주, 주요주주 여부를 기재

주2) 장내거래, 장외거래 등을 구분기재

* 참고조문 : 상호저축은행법 제12조의2, 동법 시행령 제9조의4, 상호저축은행업 감독규정 제23조의3,

39. 주식매수선택권 부여내용

가. 주식매수선택권 부여·행사현황

(단위 : 주, 원)

부여 받은자	관계	부여일	부여 방법	주식의 종류	변동수량			미행사수 량	행사 기간	행사 가격	종가
					부여	행사	취소				
"해당사항 없음"											
합계	-	-	-	-							

나. 주식매수선택권 부여 조건

- (1) 행사가격 "해당사항 없음"
- (2) 행사수량 "해당사항 없음"
- (3) 기 타 "해당사항 없음"

다. 연중 주식매수선택권, 부여, 행사 및 취소

(1) 부여

(가) 주주총회 특별결의

부여일	직위	성명	주식의 종류	기 부여 주식수	부여 주식수	행사 기간	행사 가격	행사 조건	부여시 현재 가치	발행 주식 총수	주총 부여 한도
"해당사항 없음"											

(나) 이사회 결의

부여일	직위	성명	주식의 종류	기 부여 주식수	부여 주식수	행사 기간	행사 가격	행사 조건	부여시 현재 가치	발행 주식 총수	이사회 결의 부여 한도
"해당사항 없음"											

(2) 행사

행사일	직위	성명	주식의 종류	부여 주식수	행사 주식수	잔여 주식수	부여시 행사 가격	최종 행사 가격	행사시 주가	행사 이익
"해당사항 없음"										

(3) 취소

취소일	직위	성명	주식의종류	부여주식수	취소주식수	잔여주식수	취소사유
"해당사항 없음"							

40. 상품이용시 유의사항

- (1) 당행거래시에는 실명에 의해야 합니다.
- (2) 대출신청시 당행의 실사 절차를 거친후에 대출여부가 결정됩니다.
- (3) 대출의 이용은 채무자 본인의 수입 등으로부터 무리없이 변제가 될 수 있도록 계획적으로 하여 주십시오.
- (4) 담보부 여신의 이용시에는 담보가격이 하락하면 추가 담보제공을 요구할 수 있습니다.

41. 수수료

(1) 수신업무수수료

구 분	대상항목	징수금액(원)	면 제 대 상
제증명서 발급수수료	예금잔액증명서 주식납입보관증 기타증명서, 확인서	건당 2,000원 (추가발급: 1,000원)	(1) 국가기관, 지방자치단체, 국공립기관, 정부투자기관, 교육기관, 은행, 상호저축은행, 신용협동조합, 새마을금고, 국제기관, 외국기관, 특별법에 의하여 설립된 법인, 공익법인, 조세특례제한법에서 정한 공공법인. 다만, 국제기관과 외국기관은 공공기관 및 비영리단체에 한한다. (2) 당행 직원 (3) 당행 자회사 및 관계회사. 다만, 직원은 제외한다.
제사고신고 처리수수료	제사고, 변경 신고 및 재발행 (현금,보안카드포함)	건당 2,000원	
현금카드 재발급수수료	분실·도난 및 훼손 등의 재발급	카드 1매당 1,000원	
보안카드 재발급수수료	분실·도난 및 훼손 등의 재발급	카드 1매당 1,000원	
인터넷계좌 통장발급수수료		2,000원	
명의변경수수료		고객당 5,000원 (통장재교부, 인감변경수수료면제)	
질권설정승낙수수료		10,000원	
주금납입보관증		30,000원	
회계법인 금융거래 조회서수수료		10,000원	

※ 현금,보안카드 재발급시 기존카드 반납의 경우 수수료 면제

(2) 여신업무수수료

구 분	대 상 항 목	징수시기	징수금액 (건당)	면 제 대 상
1. 제증명서 발급수수료	- 부채잔액증명서 - 각종 거래상황 확인서	증 명 서 발 급 시	창구 5,000원 팩스 10,000원	주1) 참조
2. 대행수수료	- 타저축은행 부채잔액증명서 발급 대행수수료	발 급 신 청 일	타저축은행 발급비용과 동일	
3. 담보변경	- 담보해지·교체 조건변경신 청서	조 건 변 경 실 행 일	50,000원	- 담보보강(추가) - 기타(예·적금,유가증권) 를 동산·부동산 담보로 교 체하는 경우
4. 담보조사	- 외부 감정기관 의뢰시	대 출 금 취 급 일	의뢰기관이 청구한 금액	- 종업원대여금관련 - 담보물습용시
	- 외부 감정서 활용시		재발급 금액	
5. 기성고확인	- 모든 시설자금 및 주택자금 대출관련 기성고 확인	대 출 금 취 급 일	50,000원	- 외부기관의 기성고확인 서에 의하여 기성고를 확 인하는 경우
6. 신용조사	- 신규조사 및 정기 조사	신용조사 의 회 서 접 수 시	대출금액 0.1% 이내	- 외부기관 및 자체신용 조사서 습용시 - 영업정 약식 신용조사 - 업황의 중요한 변동으 로 상호저축은행의 필요 에 의하여 자체조사시
7. 기한연장 수수료	- 대출금 기한 연장시	기 한 연 장 시	대출 연장금액 2% 이내	- 별도 심사에 의한 경우
8. 대출기한전 상환수수료	- 대출금기한전 상환시	기 한 전 상 환 시	상환 금액 2% 이내	- 대출규정 제47조 제4항 제1호 내지 제6호에 해 당하는 경우 - 당행 예금, 적금을 담보로한 대출
9. 임대차조사	- 대출 취급시	대출취급시	협약 업체 실비	
10. 대출취급 수수료	- 대출 취급시	대출취급시	대출금액 5% 이내	- 별도심사에 의한 경우 - 당행 예금, 적금을 담보로한 대출
			PF대출 10% 이내	

주1) (1) 국가기관, 지방자치단체, 국공립기관, 정부투자기관, 교육기관, 은행, 상호저축은행, 신용협동조합, 국제기관, 외국기관, 특별법에 의하여 설립된 법인, 공익법인, 조세특례제한법에서 정한 공공법인. 다만, 국제기관과 외국기관은 공공기관 및 비영리단체에 한한다.

(2) 당행 직원

(3) 당행 자회사 및 관계회사. 다만, 직원은 제외한다.

(4) 금융기관 상호간의 정보제공과 금융기관 상호간의 주식회사의 외부감사에 관한 법률에 의한 감사인의 금융거래확인에 따른 제 증명서 발급시

42. 주요용어해설

(1) 위험가중자산대비 자기자본비율(BIS비율)

자기자본비율은 상호저축은행 재무구조의 건전성을 나타내는 비율로서 다음과 같이 산출되며 금융감독원이 제정한 상호저축은행감독업무시행세칙 별표1에 의하여 산출되며 지도비율은 5% 이상입니다

$$\circ \text{ 자기자본비율} = \text{자기자본} / \text{위험가중자산} \times 100$$

(2) 업무이익(총당금적립전이이익)

업무이익(총당금적립전이이익)은 총수익에서 제경비 등을 차감한 이익으로서 저축은행의 영업수익력을 나타내는 지표로서 아래와 같이 산출합니다.

$$\circ \text{ 업무이익(총당금적립전이이익)} = \text{당기순이익} + \text{법인세비용} - \text{제총당금환입액} + \text{제총당금전입액(대손상각비, 지급보증총당금전입액, 퇴직급여, 기타총당금전입액)}$$

(3) 유동성 비율

유동성 비율은 상호저축은행의 지급능력을 표시하는 지표로서 상호저축은행감독업무시행세칙 별표7 계량지표의 산정기준에 따라 계산됩니다.

$$\circ \text{ 유동성비율} = (\text{유동성자산} / \text{유동성부채}) \times 100$$

* 유동성자산 : 현금, 만기가 3개월이내에 도래하는 예치금, 정상분류 대출채권중에서 3개월 이내 만기도래액(콜론 포함), 잔존만기 3개월 이내의 유가증권[시장성 있는 유가증권(유가증권·코스닥상장 유가증권)은 시가평가후 포함]의 합계액. 단, 요주의 이하 분류대상 자산은 제외

* 유동성부채 : 잔존만기 3개월이내의 예수금, 잔존만기 3개월 이내의 차입금(경영정상화장기차입금 제외), 잔존만기 3개월이내의 사채, 콜머니, 만기없는 예수금 직전 1년간 평잔의 30%의 합계액

(4) 유형자산 비율

상호저축은행이 업무에 사용하기 위하여 취득한 토지 및 건물등 취득액과 자기자본과의 비율을 나타낸 것으로 감독업무시행세칙 <별표7> 계량지표의 산정기준에 따라 계산됩니다.

$$\circ \text{ 유형자산비율} = (\text{유형자산} / \text{자기자본}) \times 100$$

* 유형자산 : 업무용토지·건물, 건설중인자산, 임차보증금 등과 비업무용자산 합계액에서 임대보증금 및 업무용건물 등의 감가상각누계액을 제외한 금액

* 자기자본 : 대차대조표상 자본총계

(5) 예대금리차

예대금리차는 대출금 수익율에서 예수금 비용율을 차감한 것으로 상호저축은행의 대출금의 건전성과 저코스트의 자금조달 능력을 표시하여 상호저축은행의 이익창출능력을 나타내는 지표로서 사용됩니다

$$\circ \text{ 예대금리차} = \text{대출금 평균이자율} - \text{예수금 평균이자율}$$

$$\ast \text{ 대출금 평균이자율} = \text{대출금이자} / \text{대출금평잔} \times 100$$

$$\ast \text{ 예수금 평균이자율} = (\text{예수금이자} + \text{표지어음예수금이자}) / (\text{예수금평잔} + \text{표지어음예수금평잔}) \times 100$$

(6) 부실여신

부실여신은 상호저축은행의 총여신중 회수의문과 추정손실을 합한 것으로 총여신 대비 그 비율이 낮을수록 상호저축은행의 자산 건전성이 양호함을 나타냅니다

◦ 총여신 : 대출금 + 여신성가지급금

* 회수의문 : 고정으로 분류된 거래처에 대한 총여신액 중 손실 발생이 예상되나 현재 그 손실액을 확정할 수 없는 회수예상가액 초과여신

* 추정손실 : 고정으로 분류된 거래처에 대한 총여신액 중 회수불능이 확실하여 손비처리가 불가피한 회수예상가액 초과여신

(7) 고정이하분류여신

고정이하분류여신은 상호저축은행의 총여신중 고정, 회수의문과 추정손실을 합한 것으로 총여신 대비 그 비율이 낮을수록 상호저축은행의 자산 건전성이 양호함을 나타냅니다

* 고정 : 금융거래내용, 신용상태 등 경영내용이 불량하여 구체적인 회수 조치나 관리방법을 강구할 필요가 있는 거래처에 대한 총여신 중 회수 예상가액 해당여신

43 감사보고서

(1) 결산감사보고서

* 별첨 참조

44. 재무상태표

재무상태표 제1기 2012년 6월 30일 현재

주식회사 예술저축은행

(단위 : 원)

과 목	제1기	
자 산		
I. 현금및예치금		226,243,939,475
1. 현금 및 현금성자산 (주석 3)	1,110,184,290	
2. 예치금 (주석 3, 4, 17)	225,133,755,185	
II. 유가증권 (주석 4, 5)		28,377,720,731
1. 단기매매증권	9,138,811,210	
2. 매도가능증권	7,061,307,324	
3. 만기보유증권	12,177,602,197	
III. 대출채권 (주석 6)		110,941,176,852
1. 할인어음	276,832,243	
대손충당금	(20,884,461)	
2. 예적금담보대출	529,397,857	
대손충당금	(2,646,989)	
3. 일반자금대출	163,304,678,512	
대손충당금	(67,481,133,326)	
이연대출부대수익	(35,167,543)	
4. 계약금액내대출	1,607,623,012	
대손충당금	(45,723,916)	
5. 종합통장대출	72,420,310,522	
대손충당금	(60,089,384,299)	
6. 기타대출채권	1,933,612,639	
대손충당금	(1,456,397,399)	
IV. 유형자산 (주석 7)		933,629,035
1. 비품	306,103,139	
감가상각누계액	(101,656,546)	
2. 기타의유형자산	1,132,311,882	
감가상각누계액	(403,129,440)	
V. 기타자산		4,414,790,863
1. 무형자산 (주석 9)	137,431,256	

과목	제1기	
2.보증금	1,950,775,100	
3.미수수익	1,584,220,875	
4.선급비용	22,245,468	
5.선급금	185,900,785	
6.선급법인세	198,484,922	
7.파생상품자산	522,690	
8.잡자산	224,647,634	
9.미회수내국환채권	110,562,133	
자 산 총 계		370,911,256,956
부 채		
I.예수부채 (주석 10)		323,397,038,477
1.보통예금	1,855,229,958	
2.별단예금	5,241,499,396	
3.수입부금	302,620,660	
4.자유적립예금	15,451,474	
5.정기예금	298,125,192,883	
6.정기적금	7,654,128,106	
7.장기주택마련저축	10,202,916,000	
II.기타부채		20,580,092,777
1.미지급금	1,043,836,888	
2.미지급비용	18,073,183,134	
3.선수수익	132,376,635	
4.미지급내국환채무	873,660,079	
5.수입체제	264,419,680	
6.기타잡부채	192,616,351	
부 채 총 계		343,977,131,254
자 본		
I.자본금 (주석 11)		35,616,020,000
1.보통주자본금	35,616,020,000	
II.기타포괄손익누계액		(48,919,795)
1.매도가능증권평가손실 (주석 5)	(48,919,795)	
III.결손금		(8,632,974,503)
1.미처리결손금	(8,632,974,503)	
자 본 총 계		26,934,125,702
부 채 및 자 본 총 계		370,911,256,956

45. 손익계산서

손익계산서

제1기 2011년 10월 11일부터 2012년 6월 30일까지

주식회사 예술저축은행

(단위 : 원)

과목	제1기
I. 영업수익	23,807,583,760
1. 이자수익	21,774,183,039
(1) 예치금이자	8,382,080,284
(2) 매도가능증권이자	30,654,802
(3) 만기보유증권이자	273,538,248
(4) 대출금이자	13,064,378,979
(5) 기타이자수익	23,530,726
2. 유가증권평가및처분이익	1,914,249,202
(1) 단기매매증권처분이익	849,729,511
(2) 단기매매증권평가이익 (주석 5)	398,254,873
(3) 매도가능증권처분이익	666,264,818
3. 수수료수익	55,039,453
(1) 송금수입수수료	29,000
(2) 대리사무취급수수료	4,507,000
(3) 중도해지수입수수료	1,284,753
(4) 기타수입수수료	49,218,700
4. 배당금수익	64,112,066
II. 영업비용	32,427,988,606
1. 이자비용	14,893,118,373
(1) 예수금이자	14,399,372,396
(2) 내국환지급이자	76,910,361
(3) 차입금이자	416,835,616
2. 유가증권평가및처분손실	689,754,483
(1) 단기매매증권평가손실 (주석 5)	585,011,570
(2) 매도가능증권처분손실	104,742,913
3. 대출채권평가및처분손실	8,962,522,669
(1) 대손상각비 (주석 6)	8,962,522,669
4. 수수료비용	137,847,153
(1) 송금지급수수료	23,500
(2) 내국환지급수수료	629,525
(3) 기타지급수수료	137,194,128

과 목	제1기	
5. 판매비와관리비 (주석 12, 19)		6,057,098,468
(1)인건비	2,095,695,203	
(2)경비	3,961,403,265	
6. 기타영업비용		1,687,647,460
(1)기타파생상품평가손실	3,230,460	
(2)예금보험료	1,684,417,000	
III. 영업손실		(8,620,404,846)
IV. 영업외수익		2,205,352
1. 잡이익	2,205,352	
V. 영업외비용		977,118
1. 유형자산처분손실	29,646	
2. 잡손실	947,472	
VI. 법인세비용차감전순손실		(8,619,176,612)
VII. 법인세비용 (주석 13)		13,797,801
VIII. 당기순손실		(8,632,974,503)
IX. 주당순손실 (주석 14)		(1,351)

46. 자본변동표

자 본 변 동 표

제1기 2011년 10월 11일부터 2012년 6월 30일까지

주식회사 예술저축은행

(단위 : 원)

과 목	자 본 금	기타포괄 손익누계액	이 익 잉여금	총 계
2011. 10. 11 (설립일)	-	-	-	-
당기순이익	-		(8,632,974,503)	(8,632,974,503)
유상증자	35,616,020,000			35,616,020,000
매도가능증권평가손실	-	(48,919,795)		(48,919,795)
2012. 6. 30 (제1기말)	35,616,020,000	(48,919,795)	(8,632,974,503)	26,934,125,702

47. 이익잉여금(결손금)처분계산서

(단위: 원)

구분	당기
I. 미처리결손금	8,632,974,503
1. 당기손손실	8,632,974,503
II. 결손금처리액	-
III. 차거어왈미처리결손금	8,632,974,503

48. 현금흐름표

현금흐름표

제1기 2011년 10월 11일부터 2012년 6월 30일까지

주식회사 예술저축은행

(단위 : 원)

과목	제1기	
I. 영업활동으로 인한 현금흐름		(223,450,508,653)
1. 당기순손실	(8,632,974,503)	
2. 현금의 유출이 없는 비용 등의 가산	9,499,053,205	
유형자산처분손실	29,646	
대손상각비	8,962,522,669	
감가상각비	504,785,966	
무형자산상각비	31,714,904	
3. 영업활동으로 인한 자산·부채의 변동	(224,316,587,355)	
예치금의 증가	(167,490,148,526)	
단기매매증권의 감소	1,195,975,797	
매도가능증권의 감소	3,366,590,345	
만기보유증권의 감소	88,911,410	
대출채권의 감소	50,511,496,493	
이연대출부대수익의 증가	35,167,543	
현재가치할인차금의 감소	(736,247,860)	
미수수익의 감소	1,115,067,022	
선급비용의 증가	(22,245,468)	
기타파생상품자산의 감소	3,450,316	
선급금의 증가	(185,900,785)	
잡자산의 증가	(204,530,182)	
선급법인세의 증가	(198,484,922)	
미회수내국환채권의 증가	(110,562,133)	
미지급금의 증가	97,236,898	
미지급비용의 감소	(105,812,098,793)	
선수수익의 증가	132,376,635	
잠부채의 감소	(6,976,301,224)	
미지급내국환채무의 증가	873,660,079	

과 목	제1기	
II. 투자활동으로 인한 현금흐름		971,192,821,540
1. 투자활동으로 인한 현금유입액	974,751,187,467	
사업결합으로 인한 미수금 정산	881,154,940,430	
정기에치금의 감소	93,596,247,037	
2. 투자활동으로 인한 현금유출액	(3,558,365,927)	
유형자산의 취득	(1,438,444,667)	
무형자산의 취득	(169,146,160)	
보증금의 증가	(1,950,775,100)	
III. 재무활동으로 인한 현금흐름		(746,632,128,597)
1. 재무활동으로 인한 현금유입액	128,378,929,720	
예수금의 증가	2,762,909,720	
유상증자	35,616,020,000	
차입금의 차입	90,000,000,000	
2. 재무활동으로 인한 현금유출액	(875,011,058,317)	
예수금의 감소	(785,011,058,317)	
차입금의 상환	(90,000,000,000)	
IV. 현금및현금성자산의 증가(I+II+III)		1,110,184,290
V. 기초의 현금및현금성자산 (주석 16)		-
VI. 기말의 현금및현금성자산 (주석 16)		1,110,184,290

49. 주석사항

(1) 중요회계처리 기준 및 방침

당사의 재무제표는 한국의 일반기업회계기준에 따라 작성되었으며, 그 중요한 회계처리방침은 다음과 같습니다.

가. 일반기업회계기준의 적용

당사는 당기 중에 설립된 회사로서 직전 회계연도의 동일기간이 없으므로 비교공시하지 아니하였습니다. 상기 사항을 제외하고는 당사는 2011년 1월 1일 이후 최초로 개시하는 회계연도부터 적용되는 일반기업회계기준을 적용하였습니다. 일반기업회계기준은 '주식회사의 외부감사에 관한 법률'의 적용대상기업 중 한국채택국제회계기준에 따라 회계처리하지 아니하는 기업에 적용되는 기준입니다.

가-1. 결손금처분계산서의 주석 기재

당사는 일반기업회계기준 '재무제표의 작성과 표시' 문단 2.4 및 문단 2.89에 따라 과거 기업회계

기준에 따라 작성하였던 결손금처분계산서를 재무제표에 대한 주석으로 공시하였습니다.

나. 현금및현금성자산

당사는 통화 및 타인발행수표 등 통화대용증권과 당좌예금, 보통예금 및 큰 거래비용 없이 현금으로 전환이 용이하고 이자율 변동에 따른 가치변동이 중요하지 않은 금융상품으로서 취득당시 만기(또는 상환일)가 3개월 이내에 도래하는 것을 현금및현금성자산으로 분류하고 있습니다.

다. 유가증권 (지분법적용투자주식 제외)

당사는 유가증권의 최초인식시 유가증권 취득을 위하여 제공하거나 수취한 대가의 시장가격에 취득과 직접 관련되는 거래원가(최초인식 이후 공정가치 변동을 당기손익으로 인식하는 단기매매증권 등은 제외)를 가산하여 공정가치로 측정하고 있습니다. 또한 유가증권의 취득목적과 성격에 따라 단기매매증권, 매도가능증권, 만기보유증권으로 분류하고 있습니다. 한편, 당사는 유가증권의 처분시 실현손익을 계산하기 위하여 유가증권의 원가 결정 방법으로 채무증권에 대하여는 개별법, 지분증권에 대하여는 이동평균법을 적용하고 있습니다.

당사가 적용하고 있는 분류별 유가증권의 회계처리 내용은 다음과 같습니다.

다-1. 단기매매증권

당사는 주로 단기간 내의 매매차익을 목적으로 매수와 매도가 적극적이고 빈번하게 이루어지는 유가증권(단기적인 이익을 획득할 목적으로 운용되는 것이 분명한 증권 포트폴리오를 구성하는 유가증권 포함)을 단기매매증권으로 분류하고 있습니다. 단기매매증권은 공정가치로 평가하고 있으며, 단기매매증권에 대한 미실현보유손익은 당기손익으로 처리하고 있습니다.

다-2. 만기보유증권

당사는 만기가 확정된 채무증권으로서 상환금액이 확정되었거나 확정이 가능한 채무증권을 만기까지 보유할 적극적인 의도와 능력이 있는 경우에는 만기보유증권으로 분류하고 있습니다.

만기보유증권은 상각후원가로 평가하여 재무상태표에 표시하고 있으며, 상각후원가로 측정할 때에는 장부금액과 만기 액면금액의 차이를 상환기간에 걸쳐 유효이자율법에 의하여 상각하여 취득원가와 이자수익에 가감하고 있습니다.

다-3. 매도가능증권

당사는 단기매매증권이나 만기보유증권으로 분류되지 아니하는 유가증권은 매도가능증권으로 분류하고 있습니다.

매도가능증권은 공정가치를 재무상태표가액으로 하고 있습니다. 매도가능증권에 대한 미실현보유손익은 매도가능증권평가손익의 과목으로 하여 자본항목 중 기타포괄손익누계액으로 처리하고 있으며, 당해 매도가능평가손익의 누적금액은 해당 매도가능증권을 처분하거나 손상차손을 인식하는 시점에 일괄하여 매도가능증권처분손익 또는 매도가능증권손상차손에 반영하고 있습니다. 다만, 매도가능증권 중 시장성이 없는 지분증권의 공정가치를 신뢰성 있게 측정할 수 없는 경우에는 취득원가로 평가하고 있습니다.

다-4. 유가증권 손상차손

유가증권의 회수가능가액이 채무증권의 상각후원가 또는 지분증권의 취득원가보다 작고 손상차손의 발생에 대한 객관적인 증거가 있는 경우에는 손상이 불필요하다는 명백한 반증이 없는 한 회수가능가액과 채무증권의 상각후원가 또는 지분증권의 취득원가와 차액을 매도가능증권손상차손 또는 만기보유증권손상차손의 과목으로 하여 영업비용으로 인식하고 있습니다. 또한, 손상차손을 인식한 이후 손상차손이 회복된 경우에는 당초에 손상차손을 인식하지 않았다면 회복일 현재의 상각후 원가가 되었을 금액 (매도가능증권의 경우에는 이전의 인식하였던 손상차손 금액)을 한도로 회복된 금액을 매도가능증권손상차손환입 또는 만기보유증권손상차손환입의 과목으로 하여 영업수익으로 인식하고 있습니다.

다-5. 유가증권의 분류변경

단기매매증권을 다른 유가증권과목으로 또는 다른 유가증권과목을 단기매매증권으로 재분류할 수 없습니다. 다만, 드문상황에서 더 이상 단기간 내의 매매차익을 목적으로 보유하지 않는 단기매매증권은 매도가능증권이나 만기보유증권으로 분류할 수 있으며, 단기매매증권이 시장성을 상실한 경우에는 매도가능증권으로 분류하고 있습니다.

단기매매증권을 매도가능증권이나 만기보유증권으로 분류변경하는 경우에는 분류변경일 현재의 공정가치(최종 시장가격)를 새로운 취득원가로 보며, 분류변경일까지의 미실현보유손익은 당기손익으로 인식하고 있습니다.

라. 지급준비자산

당사는 상호저축은행법 제15조 및 동법 시행령 제11조의 규정에 의하여 수입한 부금예금 및 적금 총액의 일정율을 지급준비자산으로 보유하여야 합니다. 이에 따라 현금예치액은 지준예치금으로, 보유유가증권은 지준유가증권으로 회계처리하고 있습니다.

마. 대손충당금

당사는 재무보고에 관한 실무의견서 2004-6 '금융기관의 대출채권에 대한 대손충당금 회계처리방법 및 내부통제시스템'에서 요구하는 자체적으로 경험손실율을 산출할수 있는 충분한 자료축적 및 시스템을 완전하게 구축하고 있지 아니하여 업계의 경험손실율을 반영하고 있는 상호저축은행업무감독규정상 최소적립률에 따라 대손충당금을 설정하고 있습니다.

바. 채권·채무의 조정

당사는 회사정리절차 개시, 화의절차 개시 및 거래당사자간의 합의 등으로 인하여 채권의 원금, 이자율 또는 기간 등 계약조건이 불리하게 변경되어 채권의 장부금액과 현재가치와의 차이가 중요한 경우 채권의 발생시점의 이자율을 적용하여 산출한 현재가치를 재무상태표 가액으로 하고 그 차액은 대손충당금과 상계하며 대손충당금이 부족한 경우에는 그 부족액을 대손상각비의 과목으로 하여 당기 비용으로 처리하고 있습니다.

사. 유형자산

당사는 유형자산을 최초에는 취득원가(구입원가 또는 제작원가 및 경영진이 의도하는 방식으로 자산을 가동하는데 필요한 장소와 상태에 이르게 하는데 직접 관련되는 지출 등으로 구성되며 매입할인 등이 있는 경우에는 이를 차감)로 측정하며, 현물출자, 증여, 기타무상으로 취득한 유형자산은 공정가치를 취득원가로 하고 있습니다.

한편, 동종자산과의 교환으로 받은 유형자산의 취득원가는 교환으로 제공한 자산의 장부금액으로,

다른 종류의 자산과의 교환으로 취득한 자산의 취득원가는 교환을 위하여 제공한 자산의 공정가치로 측정하고, 제공한 자산의 공정가치가 불확실한 경우에는 교환으로 취득한 자산의 공정가치로 측정하고 있습니다.

당사는 유형자산의 취득 또는 완성 후의 지출이 자산으로부터 발생하는 미래경제적효익이 유입될 가능성이 높으며, 그 원가를 신뢰성 있게 측정할 수 있는 경우에 한하여 자본적 지출로 처리하고 적절한 경우 별도의 자산으로 인식하고 교체된 자산은 재무상태표에서 제거하고 있습니다. 한편, 수선유지를 위한 지출에는 발생한 기간의 비용으로 인식하고 있습니다.

유형자산에 대한 감가상각은 자산이 사용가능한 때부터 아래의 자산별 내용연수 및 상각방법에 따라 계상하고 있습니다. 당사가 적용하고 있는 자산별 내용연수 및 상각방법은 다음과 같습니다.

구분내용연수상각방법

비품4년정률법

기타의유형자산4년정률법

당사는 내용연수 도중 사용을 중단하고, 처분 또는 폐기할 예정인 유형자산은 감가상각을 하지 않는 대신 사용을 중단한 시점의 장부금액을 투자자산으로 재분류하고, 손상차손 발생 여부를 매 보고기간종료일에 검토하고 있습니다. 다만, 내용연수 도중 사용을 중단하였으나, 장래 사용을 재개할 예정인 유형자산에 대해서는 감가상각을 하되, 그 감가상각비는 영업외비용으로 처리하고 있습니다.

아. 무형자산

개별적으로 취득한 무형자산은 취득원가로 계상하고 사업결합으로 취득하는 무형자산은 취득일의 공정가치로 계상하며 최초취득 이후 상각누계액과 손상차손누계액을 직접 차감하여 표시하고 있습니다. 한편, 개발비를 제외한 내부적으로 창출된 무형자산은 발생시점에 비용항목으로 하여 당기손익에 반영하고 있습니다.

무형자산은 아래의 내용연수를 적용하여 정액법에 의하여 산정된 상각액을 직접 차감한 잔액으로 표시하고 있으며, 무형자산상각비는 판매비와관리비로 계상하고 있습니다.

구분내용연수

기타의무형자산

자. 자산손상

당사는 금융자산, 이연법인세자산을 제외한 당사의 모든 자산에 대하여 매 보고기간종료일마다 자산손상을 시사하는 징후가 있는지 검토하고 있습니다. 만약 그러한 징후가 있다면 당해 자산의 회수가능액을 추정하고 있으며 자산의 회수가능액이 장부금액에 중요하게 미달하게 되는 경우에는 장부금액을 회수가능액으로 조정하고 그 차액을 손상차손으로 처리하고 있습니다. 다만, 유형자산의 경우에는 유형자산의 손상징후가 있다고 판단되고 당해 유형자산(개별 자산 또는 유형자산만으로 구성된 현금창출단위 포함)의 사용 및 처분으로 부터 기대되는 미래의 현금흐름총액의 추정액이 장부금액에 미달하는 경우에 장부금액을 회수가능액으로 조정하고 그 차액을 손상차손으로 처리하고 있습니다.

차. 총당부채

당사는 지출의 시기 또는 금액이 불확실한 부채 중 과거사건이나 거래의 결과로 현재의무가 존재

하고 당해 의무를 이행하기 위하여 자원이 유출될 가능성이 매우 높으며 그 의무의 이행에 소요되는 금액을 신뢰성 있게 추정할 수 있는 경우에는 부채로 계상하고 있습니다. 또한 총당부채의 명목금액과 현재가치의 차이가 중요한 경우에는 의무를 이행하기 위하여 예상되는 지출액의 현재가치로 평가하고 있습니다. 제3자가변제하여 줄 것이 확실한 경우에 한하여 변제할 금액을 별도의 자산으로 처리하며 이 경우 변제에 따른 수익에 해당하는 금액은 총당부채의 인식에 따라 손익계산서에 계상될 관련 비용과 상계하고 있습니다.

가. 법인세회계

당사는 자산·부채의 장부금액과 세무가액의 차이에 따른 일시적차이에 대하여 이연법인세 자산과 이연법인세 부채를 인식하고 있습니다. 이연법인세자산과 이연법인세부채는 미래에 일시적차이의 소멸 등으로 인하여 미래에 경감되거나 추가적으로 부담할 법인세부담액으로 측정하고 있습니다. 일시적차이의 법인세 효과는 발생한 기간의 법인세 비용에 반영하고 있으며, 자본 항목에 직접 반영되는 항목과 관련된 일시적 차이의 법인세 효과는 관련 자본 항목에 직접 반영하고 있습니다. 한편, 동일한 과세당국과 관련된 이연법인세 자산과 부채는 각각 상계하여 표시하고 있습니다.

이연법인세자산의 실현가능성은 매 보고기간종료일마다 재검토하여 향후 과세소득의 발생이 거의 확실하여 이연법인세자산의 법인세 절감 효과가 실현될 수 있을 것으로 기대되는 경우에 자산으로 인식하고 있으며, 이월 세액공제와 세액감면예에 대하여서는 이월공제가 활용될 수 있는 미래기간에 발생할 것이 거의 확실한 과세소득의 범위 안에서 이연법인세자산을 인식하고 있습니다.

타. 사업결합

당사는 사업의 취득을 취득법을 적용하여 회계처리하였습니다. 취득에 대한 대가는 피취득자에 대한 지배력을 대가로 이전하는 자산, 당사가 발행하였거나 부담하는 부채 및 발행한 지분의 취득일의 공정가치의 합계로 산정하고 있습니다. 취득관련원가는 발생시점에 당기손익으로 인식하고 있습니다.

취득일에 식별가능한 취득자산, 인수부채는 일부 예외항목을 제외하고는 취득일에 공정가치로 인식하고 있습니다.

파. 금융자산의 공정가치

당사가 금융상품의 최초인식시 공정가치는 일반적으로 거래가격(제공하거나 수취한 대가의 공정가치)입니다. 그러나 장기연불조건의 매매거래, 장기금전대차거래 또는 이와 유사한 거래에서 발생하는 채권·채무로서 명목금액과 현재가치의 차이가 유의적인 경우에는 이를 현재가치로 평가하고 있습니다. 이러한 현재가치는 당해 채권·채무로 인하여 미래에 수취하거나 지급할 총금액을 적정한 이자율로 할인한 금액입니다.

하. 중요한 회계추정 및 가정

당사의 회계정책을 적용함에 있어서, 경영자는 다른 자료로부터 쉽게 식별할 수 없는 자산과 부채의 장부금액에 대한 판단, 추정 및 가정을 하도록 요구됩니다. 추정과 관련 가정은 역사적 경험과 관련성이 있다고 간주되는 기타요인들에 바탕을 두고 있습니다. 실제 결과는 이러한 추정치들과 다를 수도 있습니다. 추정과 기초적인 가정은 계속적으로 검토합니다. 회계추정에 대한 수정은 그러한 수정이 오직 당해 기간에만 영향을 미칠 경우 수정이 이루어진 기간에 인식하며, 당기 그리고 미래기간 모두 영향을 미칠 경우 수정이 이루어진 기간과 미래기간에 인식합니다.

(2) 사용제한 자산 내역

(단위 : 백만원)

구분	종목	보유주식수(주)	장부금액
유가증권	한일건설	362	541

* 2014년 12월 31일까지 처분이 제한되어 있습니다.

(3) 보험가입, 담보제공자산내역

가. 보험가입

(단위 : 백만원)

보험종류	부보자산	보험회사	부보액
화재보험 등	직원공동합숙소	현대해상보험	2,693
신원보증보험	전 임직원	서울보증보험	4,570
도난보험	현금 및 유가증권	현대해상보험	1,600
차량렌탈보증보험	렌탈차량	서울보증보험	29
합 계			8,892

나. 담보제공자산

(단위 : 백만원)

구분	금융기간	담보제공자산	금액
내국환거래약정	지축은행중앙회	지급준비예치금	3,000
		중앙회예치금	3,500

(4) 총당금내역

(단위 : 억원)

구분	2012년도	년도
대 손 총 당 금	1,291	
지급 보증 총당금		
퇴직 급여 총당금		
감가 상각 총당금		
기 타 총 당 금		

㉞ 기타 총당금은 비업무용 부동산 관련 총당금 등을 말함

(5) 배당제한 이익잉여금 내역 등

“해당사항 없음”

50. 연결감사보고서

(1) 연결결산감사보고서

“해당사항 없음”

51. 연결재무상대표

“해당사항 없음”

52. 연결손익계산서

“해당사항 없음”

53. 연결자본변동표

“해당사항 없음”

54. 연결이익잉여금(결손금)처분계산서

“해당사항 없음”

55. 연결현금흐름표

“해당사항 없음”

56. 연결재무제표 주석사항

“해당사항 없음”