

# 제14기 3분기 IBK저축은행 현황

(2024년 1월 1일 ~ 2024년 9월 30일)



# - 목 차 -

## [일반현황]

1. 선언문	4
2. 경영방침	5
3. 조직	6
4. 임직원수	7
5. 임원현황	7
6. 자본금	8

## [경영실적]

7. 자금의 조달 및 운용현황	10
8. 자본적정성지표	12
9. 자산건전성지표	13
10. 수익성지표	13
11. 유동성지표	13
12. 생산성지표	14

## [재무상황]

13. 개요	16
14. 대출금 운용	17
15. 예수금 현황	20
16. 대손상각 및 대손충당금	21
17. 부실 및 고정이하 분류여신 현황	22
18. 주식거래	23
19. 비업무용 부동산 보유현황	23
19-1. 경영업무 취급현황	23

[리스크관리]

20. 위험관리	25
----------	----

[기타경영현황]

21. 자회사 경영실적	30
22. 내부통제	30
23-1. 민원발생건수	33
23-2. 금융소비자보호 실태평가결과	34
24. 대주주 및 임원과의 거래내역	35
25. 대주주 발행주식취득 현황	38

[재무제표]

26. 검토보고서	40
27. 재무상태표	40
28. 손익계산서	40
29. 연결검토보고서	40

# 1. 일반현황

# 1. 선언문

당사 제14기 3분기(2024.1.1 ~ 2024.9.30)에 대한 본 자료는 상호저축은행업감독규정 제42조의 규정에 따라 당사의 경영 실적을 종합하여 공시하는 것으로, 금융감독원과 저축은행중앙회에 의하여 정확성 및 적정성 여부에 대한 검토 또는 확인이 이루어지지 않았으나, 회계법인의 외부검토 후 작성되어 IBK저축은행의 경영 전반과 영업 실적에 대한 진실한 내용을 담고 있습니다.

IBK저축은행은 국책은행인 IBK기업은행의 자회사로 2013년 출범한 이후 7년 연속 업계 최고수준의 기업신용등급 A를 획득한 우량 저축은행으로 성장해 왔습니다. 앞으로도 서민금융 대표창구로서 서민·중소상공인들이 손쉽게 이용할 수 있는 종합 서민금융 서비스 제공을 통해 고객이 만족하고 신뢰하는 저축은행이 되겠습니다.

2024년 11월 20일

(주)아이비케이저축은행

대표이사 김 재 홍 (인)

## 2. 경영방침

### (1) 강하고 탄탄한 저축은행

- 안정적이고 지속 가능한 형태의 자산 포트폴리오 확립
- 외형보다는 실질에 충실한 내실경영, 양적 성장을 넘어선 질적 혁신 추진

### (2) 중소 서민금융기관 역할 강화

- 지역 서민금융기관으로서, IBK성장사다리의 시작점으로서 소임 실천
- 서민들이 손쉽게 이용할 수 있는 종합서민금융 서비스 제공
- 저축은행 본연의 업무인 중금리 대출의 활성화

### (3) IBK저축은행만의 조직문화 제고

- 형식보다는 실질에 충실한 조직, 단단한 내실을 다지는 조직문화 형성
- 과거의 낡은 관행을 혁파하고, 변화와 혁신을 두려워 하지 않는 전통 확립
- 기본에 충실하고 원칙을 중시하는 정도경영의 핵심가치 확립

### (4) 직원 업무역량 강화

- IBK저축은행 임직원들을 업계 최고수준 인재로 육성
- 직원 개개인의 자기가치 혁신 기회 제공을 위한 분야별 교육기회 확대

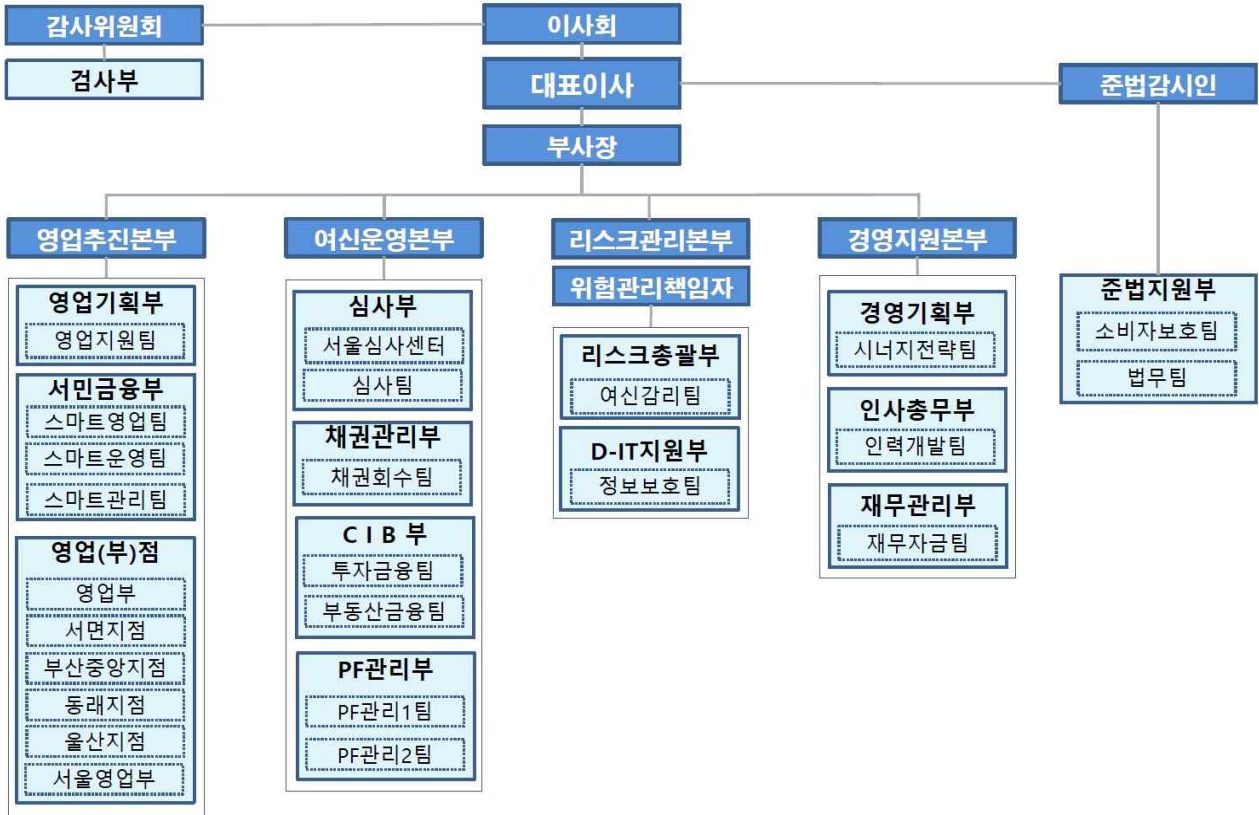
### (5) 사회적 공헌 실천

- 사회적 책임기업으로서 소명을 다하기 위한 여러 공헌사업에 노력
- 부산·울산·경남 지역기업으로서 지역경제 활성화 노력

### 3. 조직

#### 가. 조직도

당사의 조직은 2024년 11월 20일 현재 4본부 13부 1센터 6영업점 17팀으로 구성되어 있습니다.



#### 나. 영업점 및 자동화기기

제 14기 3분기말: 2024년 9월말<sup>주1)</sup> 현재

영 업 점			자동화기기		
지 점 <sup>주2)</sup>	출장소	계	CD	ATM	기타
6	-	6	-	-	-

주1) 최근일(24.11.20)현재

주2) 본점영업부 포함

#### 4. 임직원수

제 14기 3분기말(금분기): 2024년 9월말  
 제 14기 2분기말(직전분기): 2024년 6월말  
 (단위: 명)

구 분		제 14기 3분기말(금분기) <sup>주1)</sup>	제 14기 2분기말(직전분기)
임원	상 근	7	8
	비상근 (사외이사 포함)	4	4
일반	정규	137	140
	비정규	9	5
계		157	157

주1) 최근일(24.11.20)현재

#### 5. 임원현황

제 14기 3분기말: 2024년 9월말<sup>주1)</sup> 현재

구 분	성 명	직 명	담당업무 또는 주된 직업
상근임원	김재홍	대표이사	저축은행업무 총괄
	박희성	부사장	사업본부 총괄
	김대진	상무	준법감시인
	김학은	본부장	검사부 총괄
	전민수	본부장	위험관리책임자 리스크관리본부 총괄
	홍기태	본부장	경영지원본부 총괄
	최우민	본부장	영업추진본부 총괄
사외이사	이병석	사외이사	위험관리위원회 위원장 내부통제위원회 위원장
	송병선	사외이사	감사위원회 위원장
	하 준	사외이사	보수위원회 위원장 겸 임원후보추천위원회 위원장
사외이사가 아닌 비상근 이사	임문택	비상무이사	

주1) 최근일(24.11.20)현재



## 6. 자본금

(단위: 억원)

년월일	주식의 종류	발행주식수	증·감자금액	증·감자내용	증·감자후자본금
“해당사항 없음”					

주) 최근 3개년간의 자본금 증·감자내용 및 증·감자 후 자본금 금액임

## II. 경영실적

## 7. 자금의 조달 및 운용현황

### 가. 이자율 현황

제 14기 3분기말(금분기): 2024년 9월말  
 제 13기 3분기말(전년동기): 2023년 9월말  
 (단위: 억원, %)

구 분			제 14기 3분기말(금분기)				제 13기 3분기말(전년동기)				
			평균잔액		이 자 금 액	이자율	평균잔액		이 자 금 액	이자율	
				구성비				구성비			
조 달	원 가 성	예 수 금	15,255	88.09	517	4.53	18,938	89.18	733	5.17	
		표지어음	-	-	-	-	-	-	-	-	-
		차 입 금	24	0.14	1	5.57	-	-	-	-	-
		기 타	93	0.53	2	2.87	106	0.50	2	2.52	
	소 계	15,372	88.76	520	4.52	19,044	89.68	735	5.16		
달	무 원 가 성	자 본 총 계	1,907	11.01	-	-	2,156	10.15	-	-	
		총 당 금	16	0.09	-	-	10	0.05	-	-	
		기 타	23	0.14	-	-	25	0.12	-	-	
소 계	1,946	11.24	-	-	2,191	10.32	-	-			
조 달 합 계			17,318	100.00	520	4.01	21,235	100.00	735	4.63	
운 용	수 익 성	예 치 금	878	5.07	24	3.65	3,582	16.87	99	3.70	
		유 가 증 권	1,284	7.41	18	1.87	1,680	7.91	56	4.46	
		대 출 금	15,334	88.54	816	7.11	16,040	75.54	836	6.97	
		기 타	123	0.71	3	3.26	135	0.64	3	2.97	
		대손충당금등(△)	△714	△4.12	-	-	△447	△2.11	-	-	
소 계	16,905	97.61	861	6.80	20,990	98.85	994	6.33			
무 수 익 성	현 유 형 자 산 기 타	금	2	0.01	-	-	2	0.01	-	-	
		자 산	11	0.06	-	-	12	0.06	-	-	
		기 타	400	2.32	-	-	231	1.08	-	-	
		소 계	413	2.39	-	-	245	1.15	-	-	
운 용 합 계			17,318	100.00	861	6.64	21,235	100.00	994	6.26	

## 나. 만기구조

제 14기 3분기말: 2024년 9월말 현재  
(단위: 억원)

구 분	정상·요주의 분류자산 및 부채의 만기					고정이하 분류자산(C)	합계 (A+B+C)
	3개월 이하	6개월 이하	1년 이하	3년 이하(A)	3년 초과(B)		
운 용	4,940	5,910	7,740	11,831	3,503	2,257	17,591
대출금(1)	2,642	3,611	5,267	9,099	3,600	2,257	14,956
조 달	3,815	7,669	13,176	15,366	2,225	-	17,591
예수금(2)	3,815	7,669	12,526	14,716	1,152	-	15,868
차이(1-2)	△1,173	△4,058	△7,259	△5,617	2,448	2,257	△912

## 다. 후순위채 발행현황

제 14기 3분기말: 2024년 9월말 현재

(단위: 억원, %)

채권의 종류	발행일	만기일	발행금액	발행금리	신용등급	비고
“해당사항 없음”						

## 8. 자본적정성지표

### 가. 자본적정성

제 14기 3분기말(금분기): 2024년 9월말  
 제 13기 3분기말(전년동기): 2023년 9월말  
 (단위: %)

구 분	제 14기 3분기말(금분기)	제 13기 3분기말(전년동기)
BIS기준 자기자본 비율 ※ 법규정상 요구되는 비율은 8%이상임	15.54	11.49
BIS기준기본자본비율	7.77	10.19
단순자기자본비율	6.10	7.60

### 나. BIS기준 자기자본비율 산출내역

제 14기 3분기말(금분기): 2024년 9월말  
 제 13기 3분기말(전년동기): 2023년 9월말  
 (단위: 억원)

구 분	제 14기 3분기말(금분기)	제 13기 3분기말(전년동기)
기본자본계(A)	943	1,499
자본금	1,066	1,066
자본잉여금	-	-
이익잉여금	△3	488
연결회사의 외부주주지분	-	-
공제항목	△120	△55
보완자본계(B)	943	192
상위 기한부 후순위 채무	-	-
하위 기한부 후순위 채무	773	-
재평가적립금	-	-
매도가능증권 평가이익 등	7	3
대손충당금 (대손준비금포함)	163	189
기타	-	-
경영정상화 장기차입금(C)	-	-
공제항목계(D)	-	-
자기자본계(A+B+C-D)	1,886	1,691
위험가중자산	12,134	14,713

## 9. 자산건전성지표

제 14기 3분기말(금분기): 2024년 9월말  
 제 13기 3분기말(전년동기): 2023년 9월말  
 (단위: %)

구 분	제 14기 3분기말(금분기)	제 13기 3분기말(전년동기)
손실위험도 가중여신비율 <sup>주1)</sup>	34.94	14.69
순고정이하 여신비율 <sup>주2)</sup>	10.82	2.56
고정이하 여신비율	15.09	4.14
연체대출비율	9.84	3.93

주1) 손실위험도가중여신/(자기자본+고정이하총당금)  
 주2) (고정이하여신-대손총당금)/(총여신-대손총당금)

## 10. 수익성지표

제 14기 3분기말(금분기): 2024년 9월말  
 제 13기 3분기말(전년동기): 2023년 9월말  
 (단위: %)

구 분	제 14기 3분기말(금분기)	제 13기 3분기말(전년동기)
총자산순이익률 <sup>주1)</sup>	△2.75	△0.59
총자산경비율 <sup>주2)</sup>	1.63	1.12
수지비율 <sup>주3)</sup>	144.00	111.13

주1) 최근1년 당기순이익/최근1년 자산평균    주2) 최근1년 일반관리비/최근1년 자산평균    주3) 최근1년 세전비용/최근1년 세전수익

## 11. 유동성지표

제 14기 3분기말(금분기): 2024년 9월말  
 제 13기 3분기말(전년동기): 2023년 9월말  
 (단위: %)

구 분	제 14기 3분기말(금분기)	제 13기 3분기말(전년동기)
유동성비율	128.54	138.17
예대율	67.83	70.82

## 12. 생산성지표

제 14기 3분기말(금분기): 2024년 9월말  
 제 13기 3분기말(전년동기): 2023년 9월말  
 (단위: 억원)

구 분		제 14기 3분기말(금분기)	제 13기 3분기말(전년동기)
직원1인당	총당금적립전이익	0.66	0.26
	예 수 금	105.21	133.37
	대 출 금	105.77	112.96
1영업점당	예 수 금	2,542.50	3,156.33
	대 출 금	2,556.17	2,673.33

### **Ⅲ. 재무상황**



### 13. 개요

제 14기 3분기말(금분기): 2024년 9월말  
 제 13기 3분기말(전년동기): 2023년 9월말  
 (단위: 억원, %)

구 분		제 14기 3분기말(금분기)		제 13기 3분기말(전년동기)		증감
			구성비		구성비	
자 산	현금 및 예치금	922	5.24	1,727	8.44	△805
	유 가 증 권	1,841	10.47	2,941	14.37	△1,100
	대 출 채 권	14,104	80.18	15,325	74.89	△1,221
	유 형 자 산	12	0.07	9	0.04	3
	기 타 자 산	712	4.04	462	2.26	250
자 산 총 계		17,591	100.00	20,464	100.00	△2,873
부 채	예 수 부 채	15,868	90.20	18,119	88.54	△2,251
	차 입 부 채	-	-	-	-	-
	기 타 부 채	650	3.70	790	3.86	△140
	부 채 총 계	16,518	93.90	18,909	92.40	△2,391
자 본	자 본 금	1,066	6.07	1,066	5.21	-
	자본잉여금	-	-	-	-	-
	자 본 조 정	△1	△0.01	△1	-	-
	기타포괄손익누계액	11	0.06	2	0.01	9
	이익잉여금	△3	△0.02	488	2.38	△491
	자 본 총 계	1,073	6.10	1,555	7.60	△482
부채 및 자본총계		17,591	100.00	20,464	100.00	△2,873

## 14. 대출금 운용

### 가. 용도별 대출금

제 14기 3분기말(금분기): 2024년 9월말  
 제 13기 3분기말(전년동기): 2023년 9월말  
 (단위: 억원, %)

구 분	제 14기 3분기말(금분기)		제 13기 3분기말(전년동기)	
		구성비		구성비
기업자금대출	8,183	54.71	10,231	64.54
가계자금대출	6,465	43.23	4,642	29.28
공공 및 기타자금대출	308	2.06	980	6.18
합 계	14,956	100.00	15,853	100.00

### 나. 담보별 대출금

제 14기 3분기말(금분기): 2024년 9월말  
 제 13기 3분기말(전년동기): 2023년 9월말  
 (단위: 억원, %)

구 분		제 14기 3분기말(금분기)		제 13기 3분기말(전년동기)	
			구성비		구성비
담 보	부 동 산	3,523	23.56	2,726	17.20
	동 산	-	-	-	-
	유가증권	114	0.76	113	0.71
	예 수 금	8	0.05	18	0.11
	기 타	3,728	24.93	6,704	42.29
소계		7,373	49.30	9,561	60.31
보증		4,800	32.09	3,396	21.42
신용		2,783	18.61	2,896	18.27
합계		14,956	100.00	15,853	100.00

## 다. 중소기업 대출금

제 14기 3분기말(금분기): 2024년 9월말  
 제 13기 3분기말(전년동기): 2023년 9월말  
 (단위: 억원, %)

구 분	제 14기 3분기말(금분기)	제 13기 3분기말(전년동기)
중소기업대출 비율 (A/B × 100)	52.85	65.57
중소기업대출(A)	7,742	9,752
총 대출 <sup>주1)</sup> (B)	14,648	14,873

주1) 총대출=대출금(금융기관 대출 제외)

## 라. 부동산 업종별 신용공여 한도준수 및 자산건전성 분류현황

제 14기 3분기말 : 2024년 9월말 현재

(단위: 억원, %)

업 종 명	신용공여 한도 준수 현황		건전성 분류 현황 <sup>주1)</sup>							
	한도 금액	신용 공여액	대출채권						연체액	연체율
			정상	요주의	고정	회수 의문	추정 손실	합계		
부동산PF대출(①)	2,991	1,008	539	351	100	10	8	1,008	92	9.13
건설업(②)	4,487	1,347	766	166	400	11	4	1,347	195	14.48
부동산업(③)	4,487	2,918	1,426	342	1,057	4	89	2,918	752	25.77
합계(①+②+③)	7,478	5,273	2,731	859	1,557	25	101	5,273	1,039	19.70

주1) 저축은행업감독규정이 개정.시행('23.9.13)됨에 따라 명목상 차주가 아닌 실제 원리금 상환 의무가 있는 실차주 기준으로 업종을 구분하여 신용공여 한도를 산정

마. 소액신용대출취급현황

(단위: 억원, %)

구 분	2024년 9월말 (금분기)	2024년 6월말	2024년 3월말	2023년 12월말
총 대 출	14,956	15,354	15,243	15,595
소액신용대출 <sup>주1)</sup>	73	66	34	28
비중	0.49	0.43	0.23	0.18
소액신용대출연체액 <sup>주2)</sup>	10	12	1	2
비중	13.02	17.73	3.37	8.41

주1) 총여신중 3백만원이하의 신용대출금액을 분기별로 기재

2) 연체기준 : 상호저축은행업감독규정 (별표7)의 연체여신 정의 적용

\* 소액신용대출잔액이 10억원이하인 저축은행은 "소액신용대출 취급현황"을 공시하지 아니할 수 있음.

## 15. 예수금 현황

### 가. 형태별 예수금

제 14기 3분기말(금분기): 2024년 9월말  
 제 13기 3분기말(전년동기): 2023년 9월말  
 (단위: 억원, %)

구 분	제 14기 3분기말(금분기)				제 13기 3분기말(전년동기)			
	잔 액		평균잔액		잔 액		평균잔액	
		구성비		구성비		구성비		구성비
요구불예금	144	0.91	139	0.91	143	0.79	99	0.52
거치식예금	15,528	97.85	14,842	97.29	17,218	95.03	18,014	95.12
적립식예금	196	1.24	274	1.80	758	4.18	825	4.36
표지어음	-	-	-	-	-	-	-	-
기 타	-	-	-	-	-	-	-	-
합 계	15,868	100.00	15,255	100.00	18,119	100.00	18,938	100.00

### 나. 예금자별 예수금

제 14기 3분기말(금분기): 2024년 9월말  
 제 13기 3분기말(전년동기): 2023년 9월말  
 (단위: 억원, %)

구 분	제 14기 3분기말(금분기)		제 13기 3분기말(전년동기)	
		구성비		구성비
개 인	2,913	18.36	5,989	33.05
법인 및 단체	147	0.93	124	0.68
기 타	12,808	80.71	12,006	66.27
합 계	15,868	100.00	18,119	100.00

주1) 잔액기준

2) 기타 : 금융기관 포함

## 16. 대손상각 및 대손충당금

### 가. 대손상각액

제 14기 3분기(3개월): 2024년 7월 1일부터 2024년 9월 30일까지

제 14기 누계: 2024년 1월 1일부터 2024년 9월 30일까지

제 13기 3분기(3개월): 2023년 7월 1일부터 2023년 9월 30일까지

제 13기 누계: 2023년 1월 1일부터 2023년 9월 30일까지

(단위: 억원)

구 분	제 14기 3분기말(금분기)		제 13기 3분기말(전년동기)	
	금분기	누계	금분기	누계
기 중 대 손 상 각 액	53	118	-	33
일 반	53	118	-	33
특 별	-	-	-	-

### 나. 대손충당금내역

제 14기 3분기말(금분기): 2024년 9월말

제 13기 3분기말(전년동기): 2023년 9월말

(단위: 억원)

구 분	제 14기 3분기말(금분기)	제 13기 3분기말(전년동기)
대 손 충 당 금	1,030	589
일 반	1,030	589
특 별	-	-

## 17. 부실 및 고정이하 분류여신 현황

### 가. 부실 및 고정이하 분류여신

제 14기 3분기말(금분기): 2024년 9월말  
 제 13기 3분기말(전년동기): 2023년 9월말  
 (단위: 억원)

구 분	제 14기 3분기말(금분기)	제 13기 3분기말(전년동기)
총 여 신	14,956	15,853
부 실 여 신 <sup>주1)</sup>	283	227
고정이하 분류여신 <sup>주2)</sup>	2,257	656
순고정이하 분류여신 <sup>주3)</sup>	1,508	390

- 주1) 부실여신은 회수의문 및 추정손실 여신의 합계임  
 주2) 고정이하분류여신은 고정, 회수의문 및 추정손실 여신의 합계임  
 주3) 순고정이하분류여신은 고정이하분류여신에서 고정이하 총당금을 차감한 후의 금액임

### 나. 거액 부실여신 증가업체 현황

제 14기 3분기말(금분기): 2024년 9월말  
 제 14기 2분기말(직전분기): 2024년 6월말  
 (단위: 억원)

업체명 <sup>주1)</sup>	제14기3분기말 (금분기)	제14기2분기말 (직전분기)	증가액	증가사유	비 고
*****주(금융업)	11	-	11	신용관리대상 등록	
개인대출(임*미)	13	-	13	연체증가	
개인대출(박*락)	10	-	10	연체증가	

- 주1) 업체명은 직전분기대비 부실여신잔액이 10억원 이상 증가업체를 대상으로 상위 20개 업체를 기재하되, 법인의 경우 "(주)\*\*\*(업종)", 개인명의대출의 경우 업체명에 "개인대출(홍\*동)"으로 기재

### 다. 신규발생 채권재조정업체 현황

제 14기 3분기말: 2024년 9월말  
 (단위: 억원)

업 체 명 <sup>주1)</sup>	채권재조정 결정일자	제14기 3분기말 총여신잔액	부실여신 잔액	채권재조정 진행내역	비 고
양지지구2블럭지역주택조합	2024-03-26	29	-	PF대출 자율협약 체결	
(주)동아디앤씨	2024-03-28	20	-	PF대출 자율협약 체결	
김해스톤제이차	2024-04-16	100	-	PF대출 자율협약 체결	
복산현대지역주택조합	2024-05-23	30	-	PF대출 자율협약 체결	
(주)애플오브디아이	2024-06-28	24	-	PF대출 자율협약 체결	
(주)에스엠산업개발	2024-08-21	26	-	PF대출 자율협약 체결	
(주)케이제이산업개발	2024-08-30	49	-	PF대출 자율협약 체결	

- 주1) 총여신잔액이 10억원이상인 업체를 대상으로 작성함

## 18. 주석거래

제 14기 3분기말(금분기): 2024년 9월말

제 13기 3분기말(전년동기): 2023년 9월말

(단위: 억원)

구 분	제 14기 3분기말(금분기)	제 13기 3분기말(전년동기)
지급보증	-	-
미사용약정	875	1,381
대손상각채권	1,245	1,173
배서어음	-	-
환매권부대출채권매각	-	-
파생금융상품 거래	-	-

## 19. 비업무용 부동산 보유현황

제 14기 3분기말 : 2024년 9월말 현재

(단위: 억원)

구 분	1년내 취득분	1~3년내 취득분	3년 이전 취득분
비업무용 토지	-	-	-
비업무용 건물	-	-	-
합 계	-	-	-

### 19-1. 경영업무 취급현황

제 14기 3분기말(금분기): 2024년 9월말

제 13기 3분기말(전년동기): 2023년 9월말

(단위: 억원, 건, 매)

구 분	제 14기 3분기말(금분기)		제 13기 3분기말(전년동기)	
	실 적	건(매)수	실 적	건(매)수
할부금융	-	-	-	-
직불카드	3	353	1	21



## IV. 리스크관리

## 20. 위험관리

### 1. 리스크 관리조직

금융환경 변화에 효과적으로 대응하고 위험의 적정화를 통한 수익의 안정화를 도모하기 위하여 회사 경영전반에 걸친 위험관리를 위해 위험관리책임자, 위험관리위원회, 위험관리협의회 및 리스크관리 담당부서를 구성·운영 중

### 2. 리스크 관리체계

#### 1. 위험관리책임자

1) 임면 : 위험관리책임자는 1명 이상으로 하고 사내이사 또는 업무집행책임자 중에서 선임하여야 하며 그 임기는 2년 이상으로 하고, 임면할 때는 이사회 의결을 거쳐야 하며, 해임할 경우에는 이사 총수의 3분의 2이상의 찬성으로 의결한다.

#### 2) 권한 및 의무

- 위험한도의 운영상황 점검 및 분석
- 임직원의 위험관리기준 준수여부에 대한 점검
- 위험관리정보시스템 운영
- 이사회, 임원, 위원회 및 협의회에 대한 위험관리정보를 적시에 제공
- 그 밖에 위험관리에 필요하다고 이사회, 위원회 및 협의회가 정한 사항

#### 2. 위험관리위원회 : 위험관리의 최고 의결기구

1) 구성 : 사외이사 3명

#### 2) 심의·의결 사항

- 위험관리의 기본방침 및 전략 수립
- 부담 가능한 위험 수준 결정
- 적정투자한도 및 손실허용한도 승인
- 위험관리조직 구조 및 업무분장에 관한 사항
- 위험관리정보시스템의 운영에 관한 사항
- 각종 한도의 설정 및 한도초과의 승인에 관한 사항
- 위험관리기준의 제정 및 개정(단, 제3절 위험관리협의회 및 제4절 리스크관리담당 부서 운영 기준의 개정, 단순 자구수정, 별표 양식변경, 조직(업무)변경에 따른 담당부서 및 명칭 변경, 저축은행업 상위법규 개정 등에 따른 변경 등은 위험관리책임자의 승인 및 협의회 의결의 결의로 결정할 수 있다.)
- 그 밖에 위험관리에 필요한 사항으로서 위원회가 필요하다고 인정하는 사항

### 3. 위험관리협의회

1) 구성 : 위험관리책임자, 영업추진본부장, 경영지원본부장, 여신운영본부장, 경영기획부장, 채권관리부장, 재무관리부장

#### 2) 심의·의결 사항

- 위험별 한도 전용(위험량, 위험가중자산 한도)
- 개별 위험관리 부서별 한도 배분 및 전용(위험량, 위험가중자산 한도)
- 위원회에서 결정한 한도 내의 투자 및 손실허용 한도 운용
- 여·수신 금리기준 결정 및 금리체계 결정
- 종합자금 수지계획 결정
- 신상품 도입에 관련된 사항
- Total Exposure 운용에 관한 사항
- 고위험자산·부문 운용에 관한 사항
- 위험관리협의회 세부 심의안건과 부서간 협의가 필요하여 소관 부서장이 요청한 사항
- 기타 규정 및 협의회 등에서 위험관리가 필요하다고 요구한 사항

### 4. 리스크관리 담당부서 : 위험관리 전담조직

1) 구성 : 리스크관리임원, 위험관리담당자

#### 2) 업무

- 위험관리 업무의 종합 기획
- 위험의 파악·분석·측정 및 통제를 위한 위험관리기법 및 위험관리시스템의 개발
- 개별 위험관리 부서의 위험관리에 대한 적정성 점검 및 관리현황 수보
- 위험관리현황과 목표관리에 대한 상시모니터링 및 정기 보고
- 위원회 및 협의회 의결사항의 이행여부 점검 및 실무보조
- BIS기준 자기자본비율 관리에 관한 사항
- 위험관리책임자의 직무수행 지원
- 기타 위험관리업무와 관련하여 위원회 및 협의회에서 위임한 업무

## 3. 신용리스크 관리

1. 관리부서 : 심사부, 채권관리부, 영업기획부, 재무관리부

2. 관리대상 : 거래상대방의 계약 불이행으로 인한 손실가능성이 있는 모든 금융상품

- 일반여신 : 대출금, 지급보증 등 모든 신용공여
- 유가증권 : 자금지원을 위한 매입 유가증권
- 기타 자금 거래 : 예치금 등

### 3. 관리원칙

- 여신과 유가증권, 금융기관간 단기자금 운용한도를 설정하고 이를 준수 하여야 한다.
- 여신과 유가증권, 금융기관간 단기자금의 적정 포트폴리오를 구성하여 운용하고, 편중 운용을 피하여야 한다.
- 여신심사부문에 제한적 독립성을 부여하여야 한다.

#### 4. 시장리스크 관리

1. 관리부서 : CIB부, 재무관리부, 리스크총괄부

2. 관리대상

- 금리위험 관리대상
  - 금리부자산과 금리부부채의 갭(GAP)
- 가격리스크 관리대상
  - 유가 증권 : 자금운용을 위해 매입한 주식, 채권, 수익증권 등의 유가증권
  - 기타 중도매각채권 및 시가평가 대상자산
  - 외환포지션
  - 파생 금융상품거래

3. 관리원칙

- 금리위험
  - 금리부 자산·부채는 갭(GAP)한도를 설정하고 이를 준수하여야 한다.
  - 갭(GAP)한도는 안정성·수익성을 감안하여 설정하여야 한다.
- 가격위험
  - 유가증권, 외환포지션 및 파생금융상품은 각 거래한도를 설정하고 이를 준수하여야 한다.
  - 유가증권, 외환포지션 및 파생금융상품거래는 안정성·유동성·수익성을 감안하여 관리하여야 한다.
  - 가격위험과 관련된 거래는 시가에 의한 손익평가를 하여야 한다.

#### 5. 유동성리스크 관리

1. 관리부서 : 리스크총괄부, 심사부, 재무관리부, 영업기획부

2. 관리대상 : 경영활동을 위하여 조달, 운용되는 자금

3. 관리원칙

- 유동성비율을 월별로 관리하여야 한다.
- 기간별 유동성 전망분석의 정기적 시행
- 유동성위기 발생시 유동성위기 비상계획의 정해진 절차에 따라 조치하여야 한다.

#### <정기예금 등의 잔존기간별 잔액>

○ 정기예금

(단위: 억원)

구 분	1년이내	2년이내	3년이내	3년초과	합 계
정기예금	12,211	1,996	169	1,152	15,528

○ 대출금

(단위: 억원)

구 분	1년 이내 <sup>주1)</sup>	2년 이내	3년 이내	4년 이내	5년 이내	5년 초과	합 계
대출금	7,444	1,727	2,150	1,170	2,408	57	14,956

주1) 종합통장대출 등 한도에 대하여 약정기간을 정하고 특정기간(1개월 등) 안에 회전 취급하는 대출금은 한도약정기간에 불구하고 1년 이내로 분류함.

○ 유가증권

(단위: 억원)

구 분 <sup>주2)</sup>	1년 이내	2년 이내	3년 이내	4년 이내	5년 이내	5년 초과	합 계
국·공채 <sup>주1)</sup>	119	-	-	-	-	-	119
사채	-	-	-	-	-	-	-
기타	61	124	135	38	25	63	446
합 계	180	124	135	38	25	63	565

주1) 국·공채란 통화안정증권, 정부보통채, 재정증권국채, 지방채, 정부투자기관발행채권 등을 말함.

2) 유가증권의 만료기간을 특정할 수 없는 주식 및 투자유가증권(출자금 포함) 등은 제외함.

## 6. 운영리스크 관리

- 1) 관리부서 : 감사부, 준법지원부, 영업기획부
- 2) 관리대상 : 임직원의 모든 업무처리
- 3) 관리원칙

- 업무처리의 합리적이고 투명한 기준을 제시하여 담당자의 과실이나 부정확한 기준의 적용으로 발생할 수 있는 손실을 방지하고 효과적으로 명확한 업무과정을 수립해야 한다.

## 7. 신용평가시스템(CSS) 구축

코리아크레딧 뷰로와 개발한 자체 CSS를 구축하여 운영하고 있음

# V. 기타경영현황

## 21. 자회사 경영실적

제 14기 3분기말: 2024년 9월말 현재

(단위: 억원)

자회사명	재무상황		손익상황		결산 기준일
	총자산	자기자본(자본금)	영업이익	당기순이익	
“해당사항 없음”					

## 22. 내부통제

### 가. 감사의 기능과 역할

- 기능: 내부통제제도의 적정성을 기하여 업무의 효율화, 재무제표의 신뢰도 제고, 금융관련 제반 리스크의 최소화, 경영합리화에 기여함.
- 역할: 감사는 회사의 전반적인 내부통제시스템의 적정성과 경영성과를 평가·개선하기 위한 다음의 직무를 수행한다.
  - 재무감사, 업무감사, 준법감사, 경영감사, IT감사 등으로 구분되는 내부감사 계획의 수립, 집행, 결과평가, 사후조치, 개선방안 제시
  - 회사의 전반적인 내부통제시스템에 대한 평가 및 개선방안 제시
  - 내부감사부서장의 임면에 대한 동의
  - 외부감사인의 선임
  - 외부감사인의 감사활동에 대한 평가
  - 감사결과 지적사항에 대한 조치 확인
  - 관계법령 또는 정관에서 정한 사항과 이사회가 위임한 사항의 처리
  - 기타 감독기관 지시, 이사회가 필요하다고 인정하는 사항에 대한 감사

### 나. 내부 감사부서의 검사방향

- 부점의 일상감사 및 사고예방교육의 강화를 통하여 자체감사문화 정착
- 제규정 정비, 업무표준화 추진
- 발생할 수 있는 사고를 미연에 방지하여 손실 최소화
- 검사기능의 향상을 위한 감사인 교육강화

### 다. 감사종류 및 감사빈도

- 종합감사 : 감사계획에 의하여 연 1회 정기적으로 실시
- 특별(수시)감사 : 감사위원회가 필요하다고 인정하는 경우 또는 대표이사의 요청이 있을 때 실시
- 일상감사 : 내규에서 정하는 사항에 대해 매일 처리된 업무에 대하여 매일 실시

## 라. 감사조직(인원, 겸직 등) 및 활동내역

1. 감사조직: 4명(겸직없음)
2. 주요활동내역

구분	실시일자	내 용
1	'24.02.19 ~ '24.02.19	· 종합감사(서면지점)
	'24.03.06 ~ '24.03.08	
2	'24.03.15 ~ '24.03.15	· 수시감사(전영업점)
3	'24.04.02 ~ '24.04.05	· 종합감사(심사부)
4	'24.04.15 ~ '24.04.19	· 종합감사(서울영업부)
5	'24.05.20 ~ '24.05.24	· 종합감사(부동산금융부)
6	'24.05.30 ~ '24.06.04	· 종합감사(재무관리부)
7	'24.06.10 ~ '24.06.14	· 종합감사(투자금융부)
8	'24.06.20 ~ '24.06.20	· 수시감사(전영업점)
9	'24.07.01 ~ '24.07.04	· 종합감사(울산지점)
10	'24.07.15 ~ '24.07.19	· 종합감사(영업부)
11	'24.08.05 ~ '24.08.09	· 종합감사(부산중앙지점)
12	'24.08.26 ~ '24.08.30	· 종합감사(동래지점)
13	'24.09.11 ~ '24.09.11	· 수시감사(전영업점)
14	'24.09.25 ~ '24.09.27	· 종합감사(경영기획부)
15	'24.10.22 ~ '24.10.24	· 종합감사(D-IT지원부)
16	'24.10.28 ~ '24.11.01	· 종합감사(서민금융부)

## 마. 여신심사위원회 및 감리부서의 구성·세부운영기준·실적

### □ 여신심사위원회의 구성·세부운영기준·실적

1. 구성: 부사장, 경영지원본부장, 영업추진본부장, 리스크관리본부장, 재무관리부장으로 구성하고, 간사는 심사부장으로 함
2. 세부운영기준
  - ① 심사대상: 직무전결규정 별첨1 여신 전결 운용기준의 별지1 여신 전결기준표상 위원회 해당여신
  - ② 운영 및 결의: 위원회는 재적위원 2/3이상의 출석으로 성립하고 출석위원 2/3이상의 찬성으로써 결의한다.
3. 운영실적: 여신심사위원회 총 57회 개최 (최근일:2024.09.30.현재)  
여신심사위원회 총 66회 개최 (최근일:2024.11.20.현재)

### □ 투자심사위원회의 구성·세부운영기준·실적

1. 구성: 부사장, 경영지원본부장, 영업추진본부장, 리스크관리본부장, 재무관리부장으로 구성하고, 간사는 심사부장으로 함



## 2. 세부운영기준

- ① 심사대상: 투자심사위원회규정 상 “제3조 심사대상”의 심의·의결 대상
- ② 운영 및 결의: 위원회는 재적위원 2/3이상의 출석으로 성립하고 출석위원 2/3이상의 찬성으로써 결의한다.

- 3. 운영실적: 투자심사위원회 총 24회 개최 (최근일:2024.09.30.현재)  
투자심사위원회 총 29회 개최 (최근일:2024.11.20.현재)

## □ 감리부서의 구성·세부운영기준·실적

### 1. 구성: 리스크총괄부

### 2. 세부운영기준

- ① 감리대상: 여신심사위원회 심사대상 여신 또는 부실채권

- ② 감리내용

- 자산건전성 분류 및 대손충당금 적립의 적정성
- 여신승인의 적정성
- 여신약정 준수여부
- 여신관련 법규 및 내규 준수여부
- 여신담당자의 문제여신 식별의 정확성 및 시의성

- ③ 감리주기: 연 1회 이상을 원칙으로 한다. 다만, 필요한 경우 수시로 감리

### 3. 운영실적:

구분	실시일자	내 용
1	'24.01.01 ~ '24.09.30	여신심사위원회 승인 여신 등(171건)
2	'24.10.01 ~ '24.11.20	여신심사위원회 승인 여신 등(36건)

## 23-1. 민원발생 건수

### 가. 민원건수

※ 동 민원건수는 중복·반복민원, 단순 질의성, 금융회사에 책임을 물을 수 없는 민원 등은 제외되어 있으므로 이용·활용 시 주의하시기 바랍니다.

※ 동 민원건수는 상호저축은행통일경영공시기준에 의거하여 작성되었습니다.

금분기: 2024년 3분기(2024.07.01~2024.09.30)

전분기: 2024년 2분기(2024.04.01~2024.06.30)

구 분	민원 건수			환산건수 <sup>주3)</sup> (고객 만명당 건)			비고
	2024년 2분기 (전분기)	2024년 3분기 (금분기)	증감률 (%)	2024년 2분기 (전분기)	2024년 3분기 (금분기)	증감률 (%)	
자체민원 <sup>주1)</sup>	-	-	-	-	-	-	
대외민원 <sup>주2)</sup>	-	-	-	-	-	-	
합 계	-	-	-	-	-	-	

주1) 서면 및 인터넷 홈페이지 등으로 접수된 민원

주2) 금융감독원 등 타 기관에 접수된 민원 중 이첩된 민원 또는 사실조회 요청한 민원. 단, 해당기관(금융감독원 등 타 기관)에서 이첩 또는 사실 조회 없이 직접 처리한 민원은 제외

주3) 환산 건수 = (전체 민원 건수 / 전체 고객 수) × 10,000

### 나. 유형별 민원건수

구 분	민원 건수			환산건수 <sup>주3)</sup> (고객 만명당 건)			비고
	2024년 2분기 (전분기)	2024년 3분기 (금분기)	증감률 (%)	2024년 2분기 (전분기)	2024년 3분기 (금분기)	증감률 (%)	
유 형	수 신	-	-	-	-	-	
	여 신	-	-	-	-	-	
	채권추심	-	-	-	-	-	
	기 타	-	-	-	-	-	
합 계	-	-	-	-	-	-	

### 다. 상품별 민원건수

구 분	민원 건수			환산건수 <sup>주3)</sup> (고객 만명당 건)			비고
	2024년 2분기 (전분기)	2024년 3분기 (금분기)	증감률 (%)	2024년 2분기 (전분기)	2024년 3분기 (금분기)	증감률 (%)	
상 품 별	예·적금 <sup>주1)</sup>	-	-	-	-	-	
	주택담보대출	-	-	-	-	-	
	신용대출	-	-	-	-	-	
	방카슈랑스	-	-	-	-	-	
	기타	-	-	-	-	-	
합 계	-	-	-	-	-	-	

주1) 계, 부금, 입출금이 자유로운 예금 등 수신상품 포함

## 23-2. 금융소비자보호 실태평가 결과

※ 「금융소비자 보호에 관한 법률」 제32조 제2항 등에 따라 금융회사는 금융감독원이 실시하는 ‘금융소비자보호 실태평가제도’를 통해 소비자 보호 수준을 종합적으로 평가 받으며 그 결과를 저축은행과 저축은행중앙회 홈페이지에 공시하여야 한다.

※ 공시 대상 : 금융감독원이 민원건수 및 영업규모 등을 고려하여 평가 대상으로 선정한 저축 은행\* 중 현장 평가를 받은 저축은행

\* 기준 : 민원발생건수 및 영업규모가 권역내 비중 2%이상이고, 자산규모가 1조원 이상인 저축은행

구 분	평가항목	항목별평가 결과
계량 지표	민원 처리노력 및 금융소비자 대상 소송사항	공시대상 아님 (총 자산이 1조원 이상이나, 민원건수가 저축은행업권 내 비중이 2%이하로 실태평가 대상이 아님)
	금융사고 및 휴면금융자산 찾아주기	
비계 량지 표	금융소비자 내부통제체계 구축 및 이의 운영을 위한 전담조직·인력	
	금융상품 개발 단계에서 준수하여야 할 기준 및 절차	
	금융상품 판매 단계에서 준수하여야 할 기준 및 절차	
	금융상품 판매 후 단계에서 준수하여야 할 기준 및 절차와 민원관리	
	임직원에 대한 금융소비자보호 교육 및 보상체계 운영	
기타 금융소비자 정보제공 및 취약계층 등의 피해방지 관련 사항		

## 24. 대주주 및 임원과의 거래내역

### 가. 신용공여현황<sup>주1)</sup>

제 14기 3분기말(금분기): 2024년 9월말  
 제 14기 2분기말(직전분기): 2024년 6월말  
 (단위: 백만원, %)

주주(또는 임원)명 <sup>주2)</sup>		주주(또는 임원) 및 특수관계인명 <sup>주3)</sup>		선임당시 신용공여 (A)	제14기2분기말	제14기3분기말	증 감(증감율)	
					(직전분기) 신용공여(B)	(금분기) 신용공여(C)	선임일 대비(C-A)	직전분기 대비(C-B)
주 주	( )	본 인		“해당사항 없음”				
		특수 관계인						
		소 계						
임 원	( )	본 인						
		특수 관계인						
		소 계						
총 계		본 인						
		특수관계인						
		계						

주1) 상호저축은행법 제2조 제6호에서 정하는 신용공여를 말함

2) 주주의 경우 상호저축은행법 제2조 제11호에 의한 대주주인 경우에 한하여 작성대상으로 함. 임원의 경우에는 ( )에  
 선임연월과 직위(저축은행장, 사외이사 등)를 명시함. 신용공여가 없는 주주 및 임원의 경우에는 신용공여란에 '해당  
 사항 없음'으로 명시함

3) 상호저축은행법시행령 제30조 제2항에서 정하는 주주(또는 임원)의 특수관계인임

## 나. 기타 주요 거래내역

### (1) 부동산 매매 현황<sup>주1)</sup>

제 14기 3분기말: 2024년 9월말 현재

(단위: 백만원)

주주(또는 임원)명 <sup>주2)</sup>		주주(또는 임원) 및 특수관계인명 <sup>주3)</sup>		거래구분 (매수/매도)	계약일자	거래액	비고
주주		본인					“해당사항 없음”
		특수관계인					
		소계					
임원		본인					
		특수관계인					
		소계					
총계		본인					
		특수관계인					
		계					

주1) 당해 회계연도중(2024년1월1일부터 2024년9월30일까지) 주주(또는 임원) 및 특수관계인과 이루어진 부동산 매매 내역을 대상으로 작성함

- 2) '가. 신용공여현황'의 해당 각주와 동일  
3) '가. 신용공여현황'의 해당 각주와 동일

### (2) 부동산 임대차 현황<sup>주1)</sup>

제 14기 3분기말: 2024년 9월말 현재

(단위: 백만원)

주주(또는 임원)명 <sup>주2)</sup>		주주(또는 임원) 및 특수관계인명 <sup>주3)</sup>		거래구분 (임대/임차)	계약 체결일	계약 종료일	임대차 거래액		비고
							보증금	연간 임대(임차)료	
주주	중소기업은행	본인		임차	2022-07-22	2025-07-21	2,900	130	본부
		본인		임차	2024-01-01	2026-12-31	100	32	서고
		특수관계인						-	
		소계					3,000	162	
임원		본인						-	
		특수관계인						-	
		소계						-	
총계		본인					3,000	162	
		특수관계인						-	
		계					3,000	162	

주1) 보고서 작성 기준일 현재 주주(또는 임원) 및 특수관계인과 이행중에 있는 부동산 임대차계약을 대상으로 작성함

- 2) '가. 신용공여현황'의 해당 각주와 동일  
3) '가. 신용공여현황'의 해당 각주와 동일

(3) 물품공급 및 용역계약 등 현황<sup>주1)</sup>

제 14기 3분기말: 2024년 9월말 현재

(단위: 백만원)

주주(또는 임원)명 <sup>주2)</sup>		주주(또는 임원) 및 특수관계인명 <sup>주3)</sup>		거래내용	거래일자	물품공급 (또는 용역계약)액	비고	
주주	중소기업은행	특수관계인	본인	기타관리비	2024-09-30	178		
				이자비용	2024-09-30	1,198		
				기타영업외수익	2024-09-30	64		
				기타영업외비용	2024-09-30	9		
			아이비케이연금보험(주)	광고선전비	2024-09-30	1		
				기타영업외수익	2024-09-30	78		
				기타영업외비용	2024-09-30	10		
				(주)아이비케이시스템	유형자산의 구입	2024-09-30	204	
					무형자산의 구입	2024-09-30	473	
					전산업무비	2024-09-30	801	
				아이비케이신용정보(주)	채권추심수수료	2024-09-30	11	
					이자비용	2024-09-30	63	
			(주)아이비케이서비스	용역비	2024-09-30	89		
			아이비케이자산운용(주)	이자비용	2024-09-30	607		
(주)한강시네폴리스개발	이자수익	2024-09-30	524					
소계				4,310				
임원			본인	“해당사항 없음”				
			특수관계인					
			계					
총계			본인			1,449		
			특수관계인			2,861		
			계			4,310		

주1) 당해 회계연도중(2024년1월1일부터 2024년9월30일까지) 주주(또는 임원) 및 특수관계인으로부터 물품을 공급받거나 용역을 제공받은 거래 등을 대상으로 작성함

- 2) '가. 신용공여현황'의 해당 각주와 동일
- 3) '가. 신용공여현황'의 해당 각주와 동일

(4) 주식거래 현황<sup>주1)</sup>

제 14기 3분기말(금분기): 2024년 9월말 현재

제 13기말(전기말): 2023년 12월말

(단위: 백만원, 천주)

주주(또는 임원)명 <sup>주2)</sup>	주주(또는 임원) 및 특수관계인명 <sup>주3)</sup>	제13기말(전기)		매 수		매 도		제14기3분기말 현재		비고
		B/S상 잔액	보유량	거래 금액	거래 수량	거래 금액	거래 수량	B/S상 잔액	보유량	
주주		본인		“해당사항 없음”						
		특수관계인								
		소계								
임원		본인		“해당사항 없음”						
		특수관계인								
		소계								
총계		본인		“해당사항 없음”						
		특수관계인								
		계								

- 주1) 당해 회계연도중(2024년1월1일부터 2024년9월30일까지) 주주(또는 임원) 및 특수관계인이 발행한 주식을 매수 또는 매도한 거래(장기투자목적으로 매수 또는 매도한 거래를 제외함)를 대상으로 작성함
- 2) '가. 신용공여현황'의 해당 각주와 동일
- 3) '가. 신용공여현황'의 해당 각주와 동일

## 25. 대주주 발행주식취득 현황

(단위: 백만원)

주주구분(주1)	대주주명	발행회사	전분기말 보유현황				취득내역						처분내역				분기말 보유현황								
			회사명	대주주와의관계	주식수	지분예	취득금액(A)	시가	취득일자	취득주식수	취득목적	취기방법(주2)	1주당취득가액	취득금액(B)	처분일자	처분주식수(C)	처기방법(주2)	1주당처분가액(D)	1주당취득금액(E)	1주당장부가액(F)	처분손익{C*(D-F)}	주식수	지분예	취득금액(A+B-C+E)	시가
최대주주	중소기업은행	IBK 금융그룹-DS녹색금융펀드	관계회사	694,440,000	2.02	694	-	2024.08.05.	30,600,000	한도내출자	장외	1원	30	-	-	-	-	-	-	-	808,680,000	2.02	809	-	
								2024.09.02.	83,640,000				84												
	소계	-	694,440,000	-	694	-	-	-	114,240,000	-	-	-	114	-	-	-	-	-	-	-	808,680,000	-	809	-	
	중소기업은행	IBKS-파라투스기업승계,사업재편투자조합	관계회사	600,000,000	3.96	600	-	-	-	-	-	-	-	-	-	-	-	-	-	-	600,000,000	3.96	600	-	
																									소계
임원	소계	IBK-LXG스케일업수출지원사모투자합자회사	최대주주	25,000,000	0.41	25	-	-	-	-	-	-	-	-	-	-	-	-	-	-	25,000,000	0.41	25	-	
																									소계
합계	총계		1,319,440,000	-	1,319	-	-	-	114,240,000	-	-	-	114	-	-	-	-	-	-	-	-	1,433,680,000	-	1,434	-

주1) 저축은행의 최대주주, 주요주주 여부를 기재

주2) 장내거래, 장외거래 등을 구분기재

\* 참고조문 : 상호저축은행법 제12조의2, 동법 시행령 제9조의4, 상호저축은행업 감독규정 제23조의3

## VI. 재무제표



## 26. 검토보고서

- (1) 외부감사인의 분기검토보고서  
“별첨 분기검토보고서 첨부”

## 27. 재무상태표

“별첨 분기검토보고서 첨부”

## 28. 손익계산서

“별첨 분기검토보고서 첨부”

## 29. 연결검토보고서

- (1) 외부감사인의 연결검토보고서  
“해당사항 없음”