

# 제4기 IBK저축은행 현황

(2014년07월01일 ~ 2015년06월30일)



# - 목 차 -

## [일반현황]

1. 선언문	05
2. 경영방침	06
3. 연혁	07
4. 조직	08
5. 임직원수	09
6. 임원 현황	09
7. 동일계열회사	10
8. 자본금	10
9. 주요주주현황	11
10. 배당	11

## [경영실적]

11. 개요	13
12. 자금조달 및 운용현황	14
13. 부문별 수지상황	16
14. 자본적정성지표	17
15. 자산건전성 지표	18
16. 수익성 지표	18
17. 유동성 지표	18
18. 생산성 지표	19
19. 기타지표	19

## [재무상황]

20. 개요	21
21. 대출금 운용	22
22. 유가증권투자 및 운용현황	24
23. 예수금 현황	25
24. 대손상각 및 대손충당금	26
25. 부실 및 고정이하 분류여신 현황	27
26. 주식거래	28
27. 비업무용 부동산 보유현황	28
27-1. 경영업무 취급현황	28

## [리스크관리]

28. 개 요	30
---------	----

## [기타경영현황]

29. 자회사 경영실적	34
30. 여·수신 금리현황 및 결정체계	34
31. 타금융기관과의 거래내역	36
32. 준법감시인 제도	37
33. 내부통제	38
34. 기관경고 및 임원문책사항	40
35. 수시공시 사항	40
36. 직원대출잔액	42
37. 대주주 및 임원과의 거래내역	43
38. 대주주 발행주식 취득 현황	46
39. 주식매수선택권 부여내용	47
40. 상품이용시 유의사항 통보	48
41. 수수료	49
42. 주요용어해설	52

**[재무제표]**

43. 감사보고서	55
44. 재무상태표	55
45. 손익계산서	55
46. 자본변동표	55
47. 이익잉여금(결손금)처분 (처리)계산서	55
48. 현금흐름표	55
49. 주석사항	55
50. 연결감사보고서	55
51. 연결재무상태표	55
52. 연결손익계산서	55
53. 연결자본변동표	56
54. 연결이익잉여금(결손금)처분 (처리)계산서	56
55. 연결현금흐름표	56
56. 연결재무제표주석사항	56

# I . 일반현황

## 1. 선언문

존경하는 주주님 그리고 고객님!

언제나 IBK저축은행을 아껴주시고 지지해주신 주주님과 고객님들께 감사의 인사를 드립니다.

고객님들의 성원에 힘입어 출범 2년째를 맞이한 IBK저축은행은 수익기반의 확대 및 자산건전성 제고를 통한 안정성장 기반 마련을 위한 노력을 지속하여 급변하는 금융환경과 치열한 생존경쟁 속에서 전년대비 41% 대출금 성장과 9.45%p 연체율 감소 등을 실현하여 당기순이익 163억 원, 2년 연속 흑자 경영을 달성하였습니다.

앞으로도 서민·중소상공인을 위한 Leading 저축은행으로의 도약을 목표로 저희 IBK저축은행 임직원 모두는 지역사회 발전을 함께하는 서민금융기관으로서 정직과 신뢰를 바탕으로 한 정도경영 실천을 통해 주어진 임무와 사명을 완수하는 한편, 고객이 회사의 존립기반이라는 기치 아래 항상 고객과 함께하는 감동 서비스를 실현하기 위한 노력을 계속해 나가겠습니다.

이제 2014사업연도를 마감하며 상호저축은행 감독규정 제42조의 규정에 따라 지난 4기(2014년 7월 1일 ~ 2015년 6월 30일)의 경영실적을 종합하여 공시하고자 합니다.

본 공시자료는 금융감독원 및 상호저축은행중앙회에 의하여 그 정확성 및 적정성 여부에 대한 검토 또는 확인이 이루어지지 않았으나, 저희 상호저축은행의 경영전반과 영업실적에 대해 고객님과 합리적인 의사결정을 위한 여러 이해관계자들에게 효율적인 정보를 제공하기 위해 진실한 내용만을 담고 있음을 밝힙니다.

2015년 9월 30일

(주)아이비케이저축은행  
대표이사 정만섭

## 2. 경영방침

### (1) 고객 최우선 경영

- 우리의 모든 전략과 행동을 통해 고객이 무엇을 원하는지 한걸음 앞서 파악하고 대응
- 진정성과 차별화된 감동적인 서비스 제공을 바탕으로 한 고객 신뢰 회복

### (2) 영업 중심의 조직 체계

- 건전하고 안전하며 수익성 있는 자산증대에 역량 집중
- 성과창출 지향적이고 영업 중심적 본부조직 운영
- 고객을 맞이하는 소극적 영업이 아닌 찾아가는 적극적 영업 전개

### (3) 서민금융기관 역할 강화 및 건전성 관리 집중

- 저축은행의 설립취지에 맞는 점주기반의 밀착영업과 서민영업에 충실
- 여신취급 전후 점검기능 강화와 여신프로세스 개편을 통한 사전적 리스크 및 건전성 관리

### (4) IBK 조직문화 정착과 정도경영 실천

- 모두가 하나 되어 최선을 다하는 IBK의 고유한 조직문화를 뿌리내릴 것
- 기본과 원칙, 실질에 충실한 정도경영 실천에 박차를 기할 것

### 3. 연혁

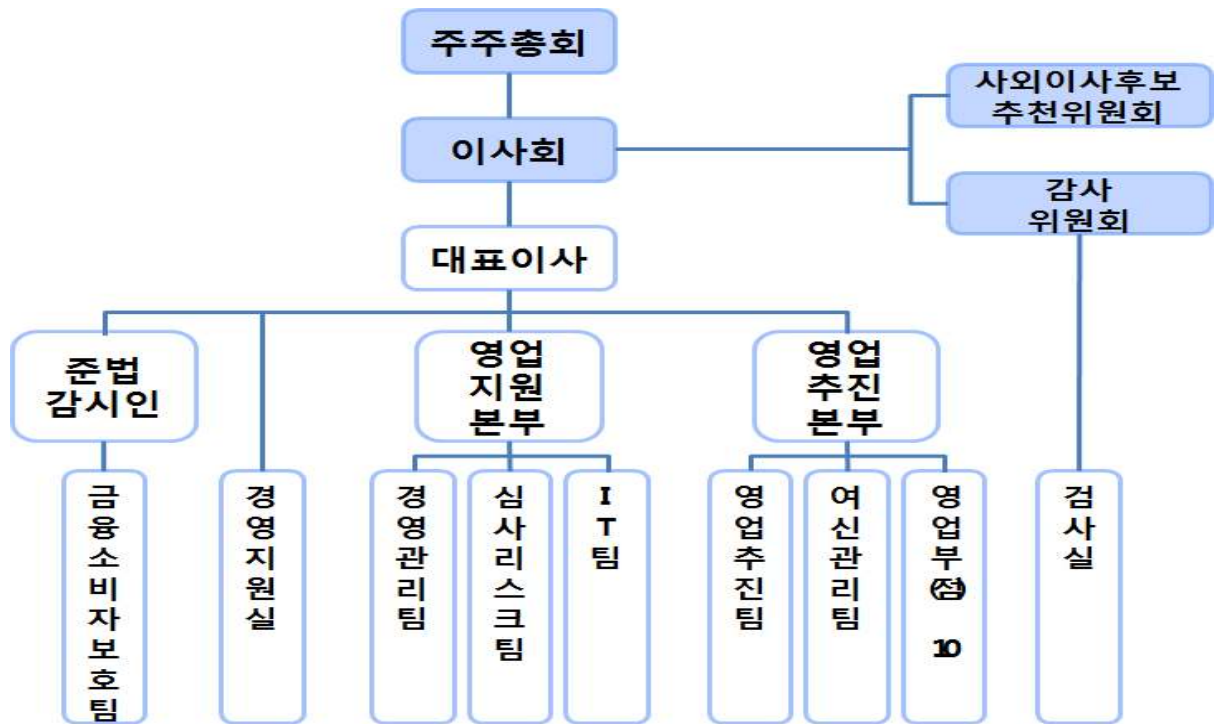
- 2011 10.11 본점 설립(납입 자본금 50백만원), 이찬우 대표이사 취임
- 10.14 자본금 증자(납입 자본금 14,980백만원)
- 10.19 금융위원회 영업인가
- 10.19 경은저축은행 계약이전
- 10.27 본·지점 영업개시(영업부, 마산, 진주, 김해)
- 11.21 자본금 증자(납입 자본금 35,616백만원)
- 11.23 부산저축은행 계약이전
- 11.30 지점영업개시(부산영업부, 화명, 하단, 해운대센텀)
- 2012 06.30 제1기 결산(자산 3,709억/여신 2,401억/수신 3,234억/당기순손실 86억)
- 08.31 화명지점 이전·통합(하단지점)
- 10.12 해운대센텀지점 이전·통합(부산영업부)
- 10.17 자본금 증자(납입자본금 62,393백만원)
- 10.19 토마토2저축은행 계약이전
- 10.22 지점영업개시(서면, 선릉, 명동, 대구, 대전지점)
- 12.28 김해지점 이전·통합(마산지점)
- 2013 02.14 자본금 증자(납입자본금 76,610백만원)
- 02.15 영남저축은행 계약이전
- 02.18 지점영업개시(부산중앙, 동래지점)
- 02.22 선릉지점 이전·통합(명동지점)
- 06.30 제2기 결산(자산 6,068억/여신 2,269억/수신 5,647억/당기순손실 473억)
- 07.15 대주주 변경 (예금보험공사 → 중소기업은행)
- 07.15 IBK저축은행 출범 (정만섭 대표이사 취임)
- 08.16 구)부산영업부 이전·통합 (부산중앙지점)
- 10.02 자본금증자 (납입자본금 106,610백만원)
- 2014 01.27 하단지점 이전
- 02.10 마산지점 이전
- 02.17 진주지점 이전
- 03.03 울산지점 이전
- 03.17 대구지점 이전
- 03.24 대전지점 이전
- 04.14 명동지점 이전
- 06.30 제3기 결산(자산 4,473억/여신 3,452억/수신 3,780억/당기순이익 11억)
- 12.15 부산영업부 이전
- 2015 06.30 제4기 결산(자산 5,605억/여신 4,855억/수신 4,740억/당기순이익 163억)



## 4. 조 직

### 가. 조직도

당사의 조직은 2015년 9월 24일 현재 2실 2본부 10영업점 6팀으로 구성되어 있습니다.



### 나. 영업점 및 자동화기기

제 4기말: 2015년 06월말 현재

영 업 점			자동화기기		
지 점	출장소	계	CD	ATM	기타
10	-	10	-	-	-

## 5. 임직원수

제 4기말(금기):2015년09월24일 현재  
 제 4기 3분기말(직전분기):2015년 03월말  
 (단위: 명)

구 분		제 4기말(금기)	제 4기 3분기말(직전분기)
임원	상 근	4	4
	비상근·사외이사	6	6
일반직원	책 임 자	58	59
	직 원	51	50
별 정 직 원		-	-
계		119	119

## 6. 임원 현황

제 4기말: 2015년09월24일 현재

구 분	성 명	직 명	담당업무 또는 주된 직업
상 임 임 원	정만섭	대표이사	업무총괄
	윤조경	부사장	영업추진본부 총괄
	오충환	본부장	영업지원본부 총괄
	장명식	본부장	상근감사 직무대행
사 외 이 사 (비 상 임 임 원)	이명규	사외이사	감사위원회 위원장 사외이사후보추천위원회 위원장
	한희수	사외이사	감사위원회 위원 사외이사후보추천위원회 위원
	임효성	사외이사	감사위원회 위원 사외이사후보추천위원회 위원
	이진서	사외이사	사외이사후보추천위원회 위원
	장세홍	비상무이사	
	권용대	비상무이사	

## 7. 동일계열회사

제 4기말: 2015년 6월말 현재

(단위 : %)

회사 유형	법인명	업종	주 소	임원현황		주주현황		관련법규
				직위	성명	성명	지분율	
“해당사항 없음”								

주1) “회사유형”에는 회사의 종류별로 주식회사는 ‘상장’, ‘비상장’으로 분류하고, 기타회사의 경우 ‘유한’, ‘합자회사’등으로 기재

2) “임원”은 등기부상 등기된 임원을 기록

3) “주주현황”은 지분율 상위 5대주주를 기재

4) “관련법규”는 상호저축은행법 시행령 제30조제2항제5호부터 제8호까지 중 해당법규를 기재 (상호저축은행업감독규정 제4조제2항 참조)

## 8. 자본금

(단위: 주, 억원)

년월일	주식의 종류	발행주식수	증·감자금액	증·감자내용	증·감자후 자본금
2011.10.11	보통주	10,000	1	설립자본	1
2011.10.14	보통주	2,986,000	149	유상증자	150
2011.11.21	보통주	4,127,204	206	유상증자	356
2012.10.17	보통주	5,355,373	268	유상증자	624
2013.02.14	보통주	2,843,392	142	유상증자	766
2013.10.02	보통주	6,000,000	300	유상증자	1,066

주) 최근 3개년간의 자본금 증·감자내용 및 증·감자 후 자본금 금액임

## 9. 주요 주주현황

(2015년 09월 24일 현재)

주 주 명	소 유 주 식 수	소 유 비 율(%)
중소기업은행	21,321,969주	100

## 10. 배 당

구 분	2014년도	2013년도
보 통 주 배 당 율	-%	-%
보 통 주 주 당 배 당 액	-원	-원
주 당 당 기 순 이 익	-원	-원
배 당 성 향	-%	-%

## II. 경영실적

## 11. 개요

(단위 : 억원)

구 분	2014년도	2013년도
업 무 이 익(총당금적립전 이익) (A)	134	34
총 당 금 적 립 액 (B)	△32	34
대 손 총 당 금	△36	31
지 급 보 증 총 당 금		-
퇴 직 급 여 총 당 금	4	3
기 타 총 당 금		-
법 인 세 비 용 (C)	3	△11
당 기 순 이 익 (A-B-C)	163	11

## 12. 자금조달 및 운용현황

### 가. 이자율 현황

제 4기말(금기):2015년 06월말

제 3기말(전기):2014년 06월말

(단위: 억원, %)

구 분			제 4기말(금기)				제 3기말(전기)			
			평균잔액		이자금액		평균잔액		이자금액	
				구성비		이자율		구성비		이자율
조	원가성	예수금	4,278	83.12	137	3.21	4,335	88.38	157	3.61
		표지어음	-	-	-	-	-	-	-	-
		차입금	-	-	-	-	-	-	-	-
		콜타	24	0.47	1	1.89	18	0.37	1	3.10
	소계	4,302	83.59	138	3.20	4,353	88.75	158	3.63	
달	무원가성	자본총계	535	10.39	-	-	421	8.58	-	-
		충당금	2	0.04	-	-	3	0.06	-	-
		기타	308	5.98	-	-	128	2.61	-	-
	소계	845	16.41	-	-	552	11.25	-	-	
조달합계			5,147	100.00	138	2.67	4,905	100.00	158	3.22
운	수익성	예치금	750	14.57	18	2.37	1,932	39.39	54	2.78
		유가증권	203	3.94	73	36.04	416	8.48	27	6.38
		대출금	4,317	83.87	291	6.73	2,913	59.39	225	7.73
		콜타	-	-	-	-	-	-	-	-
		기타	22	0.43	-	-	14	0.29	-	-
	대손충당금등(△)	380	△7.38	-	-	484	△9.87	-	-	
소계	4,912	95.43	382	7.78	4,791	97.68	306	6.38		
용	무수익성	현유자산	3	0.06	-	-	4	0.08	-	-
		기타	16	0.31	-	-	18	0.37	-	-
		타	216	4.20	-	-	92	1.87	-	-
	소계	235	4.57	-	-	114	2.32	-	-	
운용합계			5,147	100.00	382	7.42	4,905	100.00	306	6.24

## 나. 만기구조

제 4기말: 2015년 06월말 현재

(단위: 억원)

구분	정상·요주의 분류자산 및 부채의 만기					고정이하 분류자산 (C)	합계 (A+B+C)
	3개월 이하	6개월 이하	1년 이하	3년 이하(A)	3년 초과(B)		
운 용	1,096	1,858	3,296	4,443	533	629	5,605
대출금(1)	462	1,223	2,660	3,681	564	610	4,855
조 달	1,321	2,803	4,650	4,893	712	-	5,605
예수금(2)	1,321	2,803	4,491	4,733	7	-	4,740
차이(1-2)	△859	△1,580	△1,831	△1,052	557	610	115

## 다. 후순위채 발행현황

제 4기말 : 2015년 06월말 현재

(단위: 억원, %)

채권의 종류	발행일	만기일	발행금액	발행금리	신용등급	비고
“해당사항 없음”						



## 13. 부문별 수지상황

(단위 : 억원)

구 분		2014년도(A)	2013년도(B)	증감 (A-B)
이 자 부 문	이 자 수 익	311	286	25
	예치금이자	18	54	△36
	유가증권이자	2	7	△5
	대출채권 이자	291	225	66
	기타이자수익	-	-	-
	이 자 비 용	116	136	△20
	예수금이자	116	135	△19
	차입금이자	-	-	-
	사채이자	-	-	-
	기타이자비용	-	1	△1
소 계		195	150	45
수수료 부문	수수료수익	4	5	△1
	수수료비용	11	9	2
	소 계	△7	△4	△3
기타영업 부문	기타영업수익	123	48	75
	기타영업비용	38	78	△40
	소 계	85	△30	115
부문별이익 합계		273	116	157
판매비와 관리비(△)		107	116	△9
영업이익		166	-	166
영업외 수익		2	7	△5
영업외 비용(△)		2	7	△5
법인세비용차감전 순이익		166	-	166
법인세 비용(△)		3	△11	14
당기순이익		163	11	152

## 14. 자본적정성지표

### 가. 자본적정성

제 4기말(금기):2015년 06월말

제 3기말(전기):2014년 06월말

(단위: 억원, %)

구 분	제 4기말(금기)	제 3기말(전기)
BIS기준 자기자본 비율 ※ 법규정상 요구되는 비율은 6%이상임	17.41	19.22
BIS기준기본자본비율	15.79	17.16
단순자기자본비율	12.58	12.44

### 나. BIS기준 자기자본비율 산출내역

제 4기말(금기):2015년 06월말

제 3기말(전기):2014년 06월말

(단위: 억원, %, %p)

구 분	제 4기말(금기)	제 3기말(전기)
기본자본계(A)	677	514
자본금	1,066	1,066
자본잉여금	-	-
이익잉여금	△386	△549
연결회사의 외부주주지분	-	-
공제항목	△3	△3
보완자본계(B)	69	61
상위 기한부 후순위 채무	-	-
하위 기한부 후위 채무	-	-
재평가적립금	-	-
매도가능증권 평가이익 등	13	19
대손충당금	56	42
경영정상화 장기차입금(C)	-	-
공제항목계(D)	-	-
자기자본계(A+B+C-D)	746	575
위험가중자산	4,287	2,993

## 15. 자산건전성 지표

제 4기말(금기):2015년 06월말

제 3기말(전기):2014년 06월말

(단위: %)

구 분	제 4기말(금기)	제 3기말(전기)
손실위험도 가중여신비율	19.92	33.29
순고정이하 여신비율	8.50	12.26
고정이하 여신비율	12.56	21.78
연체대출비율	8.47	17.92

## 16. 수익성 지표

제 4기말(금기):2015년 06월말

제 3기말(전기):2014년 06월말

(단위: %)

구 분	제 4기말(금기)	제 3기말(전기)
총자산순이익률	3.27	0.22
총자산경비율	2.14	2.37
수지비율	62.05	100.15

## 17. 유동성 지표

제 4기말(금기):2015년 06월말

제 3기말(전기):2014년 06월말

(단위: %)

구분	제 4기말(금기)	제 3기말(전기)
유동성비율	103.10	105.10
실가용자금비율	18.62	47.02
유형자산비율	8.88	12.18

## 18. 생산성 지표

제 4기말(금기):2015년 06월말

제 3기말(전기):2014년 06월말

(단위: 억원, %)

구 분		제 4기말(금기)	제 3기말(전기)
직원1인당	총당금적립전이익	1.20	0.27
	예 수 금	38.22	34.73
	대 출 금	38.57	23.34
1영업점당	예 수 금	427.80	429.92
	대 출 금	431.70	288.89

## 19. 기타 지표

제 4기말(금기):2015년06월말

제 3기말(전기):2014년06월말

(단위 : %)

구 분	제 4기말(금기)	제 3기말(전기)
퇴직급여 총당금비율	100	100

# III. 재무상황

## 20. 개요

제 4기말(금기):2015년 06월말

제 3기말(전기):2014년 06월말

(단위: 억원, %)

구 분		제 4기말(금기)		제 3기말(전기)	
			구성비		구성비
자 산	현금 및 예치금	746	13.31	1,090	24.37
	유 가 증 권	188	3.35	243	5.43
	대 출 채 권	4,560	81.36	3,027	67.67
	콜 론	-	-	-	-
	유 형 자 산	10	0.18	16	0.36
	기 타 자 산	101	1.80	97	2.17
자 산 총 계		5,605	100.00	4,473	100.00
부 채	예 수 금	4,740	84.57	3,779	84.48
	차 입 금	-	-	-	-
	콜머니	-	-	-	-
	기 타 부 채	160	2.85	137	3.07
	부 채 총 계	4,900	87.42	3,916	87.55
자 본	자 본 금	1,066	19.02	1,066	23.83
	자본잉여금	-	-	-	-
	자 본 조 정	△1	△0.01	△1	△0.02
	기타포괄손익누계액	26	0.46	41	0.92
	이익잉여금	△386	△6.89	△549	△12.28
	자 본 총 계	705	12.58	557	12.45
부채 및 자본총계		5,605	100.00	4,473	100.00

## 21. 대출금 운용

### 가. 용도별 대출금

제 4기말(금기):2015년 06월말

제 3기말(전기):2014년 06월말

(단위: 억원, %)

구 분	제 4기말(금기)		제 3기말(전기)	
		구성비		구성비
기업자금대출	3,608	74.31	2,514	72.83
가계자금대출	1,202	24.76	797	23.09
공공 및 기타자금대출	45	0.93	141	4.08
합 계	4,855	100.00	3,452	100.00

### 나. 담보별 대출금

제 4기말(금기):2015년 06월말

제 3기말(전기):2014년 06월말

(단위: 억원, %)

구 분		제 4기말(금기)		제 3기말(전기)	
			구성비		구성비
담 보	부동산	3,480	71.67	1,825	52.87
	동산	-	-	-	-
	유가증권	39	0.80	6	0.17
	예수금	9	0.19	13	0.38
	기타	140	2.88	698	20.22
소계		3,668	75.54	2,542	73.64
보증		692	14.26	483	13.99
신용		495	10.20	427	12.37
합계		4,855	100.00	3,452	100.00

## 다. 중소기업 대출

제 4기말(금기):2015년 06월말

제 3기말(전기):2014년 06월말

(단위: 억원, %)

구 분	제 4기말(금기)	제 3기말(전기)
중소 기업 대출 비율 (A/B x 100)	66.84	66.25
중소기업대출(A)	3,245	2,287
총 대출 (B)	4,855	3,452

## 라. 부동산 업종별 신용공여 한도준수 및 자산건전성 분류 현황

제 4기말 : 2015년 06월말

(단위: 억원, %)

업종명	신용공여 한도 준수 현황		건전성 분류 현황							
	한도 금액	신용 공여액	대출채권						연체액	연체율
			정상	요주의	고정	회수 의문	추정 손실	합계		
부동산PF대출(①)	971	288	59	195	34	-	-	288	8	2.78
건설업(②)	1,456	427	48	301	78	-	-	427	11	2.58
부동산업 및 임대업(③)	1,456	645	20	469	147	5	4	645	120	18.60
부동산 임대업 및 임대업(④)	-	550	11	444	90	5	-	550	83	15.09
합계(①+②+③-④)	2,184	810	116	521	169	-	4	810	56	6.91



## 마. 소액신용대출 취급현황

(단위: 억원, %)

구 분	2015년 06월말(금기)	2015년 03월말	2014년 12월말	2014년 09월말
총 대출	4,855	4,564	4,502	3,734
소액신용대출	29	30	31	43
비중	0.60	0.66	0.69	1.15
소액신용대출연체액	28	29	29	41
비중	96.55	96.67	93.55	95.35

주 1) 총여신중 3백만원이하의 신용대출금액을 분기별로 기재

2) 연체기준 : 상호저축은행업감독규정 (별표7)의 연체여신 정의 적용

\* 소액신용대출잔액이 10억원이하인 저축은행은 “소액신용대출 취급현황”을 공시하지 아니할 수 있음.

## 22. 유가증권투자 및 운용현황

제4기말(금기) : 2015년06월말

(단위 : 억원)

구 분	취득원가	기말장부가액	평가손익잔액 (B/S)	운용손익 (I/S)
단기매매증권	32	36	4	4
매도가능증권	78	112	26	63
만기보유증권	39	40	1	2
지분법적용투자주식	-	-	-	-
합 계	149	188	31	69

## 23. 예수금 현황

### 가. 형태별 예수금

제 4기말(금기):2015년 06월말

제 3기말(전기):2014년 06월말

(단위: 억원, %)

구 분	제 4기말(금기)				제 3기말(전기)			
	잔 액		평균잔액		잔 액		평균잔액	
		구성비		구성비		구성비		구성비
요구불예금	84	1.77	68	1.59	84	2.22	86	1.98
거치식예금	4,516	95.28	4,023	94.04	3,448	91.24	3,897	89.90
적립식예금	140	2.95	187	4.37	247	6.54	352	8.12
표지어음	-	-	-	-	-	-	-	-
기 타	-	-	-	-	-	-	-	-
합 계	4,740	100.00	4,278	100.00	3,779	100.00	4,335	100.00

### 나. 예금자별 예수금

제 4기말(금기):2015년 06월말

제 3기말(전기):2014년 06월말

(단위: 억원, %)

구 분	제 4기말(금기)		제 3기말(전기)	
		구성비		구성비
개 인	4,634	97.76	3,742	99.02
법인 및 단체	62	1.31	34	0.90
기 타	44	0.93	3	0.08
합 계	4,740	100.00	3,779	100.00

## 24. 대손상각 및 대손충당금

### 가. 대손상각액

제 4기 4분기(3개월) : 2015년 04월 01일부터 2015년 06월 30일까지

제 4기 누계 : 2014년 07월 01일부터 2015년 06월 30일까지

제 3기 4분기(3개월) : 2014년 04월 01일부터 2014년 06월 30일까지

제 3기 누계 : 2013년 07월 01일부터 2014년 06월 30일까지

(단위: 억원)

구 분	제 4기말(금기)		제 3기말(전기)	
	금분기	누계	전년동기	누계
기 중 대 손 상 각 액	35	140	109	167
일 반	35	140	109	167
특 별	-	-	-	-

### 나. 대손충당금내역

제 4기말(금기):2015년 06월말

제 3기말(전기):2014년 06월말

(단위: 억원)

구 분	제 4기말(금기)	제 3기말(전기)
대 손 충 당 금	296	422
일 반	296	422
특 별	-	-

## 25. 부실 및 고정이하 분류여신 현황

### 가. 부실 및 고정이하분류여신

제 4기말(금기):2015년 06월말

제 3기말(전기):2014년 06월말

(단위: 억원)

구 분	제 4기말(금기)	제 3기말(전기)
총 여 신	4,855	3,452
부 실 여 신	111	251
고정 이하 분류 여신	610	752
순고정이하 분류여신	387	372

주1) 부실여신은 회수의문 및 추정손실 여신의 합계임

2) 고정이하분류여신은 고정, 회수의문 및 추정손실 여신의 합계임

3) 순고정이하분류여신은 고정이하분류여신에서 고정이하 총당금을 차감한 후의 금액임

### 나. 거액 부실여신 증가업체 현황

제 4기말(금기):2015년 06월말

제 4기 3분기말(직전분기):2015년 03월말

(단위: 억원)

업체명 <sup>1)</sup>	제 4기말(금기)	제 4기3분기말 (직전분기)	증가액	증가사유	비 고
		“해당사항 없음”			

주1) 업체명은 직전분기대비 부실여신잔액이 10억원 이상 증가업체를 대상으로 상위 20개 업체를

기재 하되, 법인의 경우 “(주)\*\*\*(업종)”, 개인명의대출의 경우 업체명에 “개인대출(홍\*동)”으로 기재

### 다. 신규발생 채권재조정업체 현황

제 4기말 : 2015년 06월말

(단위: 억원)

업 체 명	채권재조정 결정일자	제4기말 총여신잔액	부실여신잔액	채권재조정 진행내역	비 고
“해당사항 없음”					

주) 총여신잔액이 10억원이상인 업체를 대상으로 작성함

## 26. 주식거래

제 4기말(금기):2015년 06월말

제 3기말(전기):2014년 06월말

(단위: 억원)

구분	제 4기말(금기)	제 3기말(전기)
지급보증	-	-
대손상각채권	140	167
배서어음	-	-
환매권부대출채권매각	-	-
파생금융상품 거래	-	-

## 27. 비업무용 부동산 보유현황

제 4기말 : 2015년 06월말 현재

(단위: 억원)

구분	1년내 취득분	1~3년내 취득분	3년 이전 취득분
비업무용토지	-	-	-
비업무용건물	-	-	-
합계	-	-	-

### 27-1. 경영업무 취급현황

제 4기말(금기):2015년 06월말

제 3기말(전기):2014년 06월말

(단위: 억원, 건, 매)

구분	제 4기말(금기)		제 3기말(전기)	
	실적	건(매)수	실적	건(매)수
할부금융	-	-	-	-
직불카드	3	200	3	2,505

# IV. 리스크관리

## 28. 개 요

### 1. 리스크 관리조직

금융환경 변화에 효과적으로 대응하고 리스크의 적정화를 통한 수익의 안정화를 도모하기 위하여 회사 경영전반에 걸친 리스크관리를 위한 최고 의결기구로서 리스크 관리 위원회를 구성·운영하고 있으며 하부조직으로서 리스크관리담당부서를 구성하여 운영 중임

### 2. 리스크 관리체계

1. 리스크 관리 위원회 : 리스크관리의 최고 의결기구

1) 구성 : 본부장, 경영지원부실장, 경영관리팀장, 심사리스크팀장, 영업추진팀장, 여신관리팀장

2) 심의사항

- 리스크관리 정책 및 전략 수립
- 리스크관리 규정의 제정 및 개정
- 리스크 측정기준 및 측정방법의 결정
- 리스크별 한도설정 기준 수립 및 적정성 검토
- 부문별 리스크 허용한도의 배분기준 수립
- 여·수신 금리기준 결정 및 금리체계 결정
- 종합자금 수지계획 결정
- 신상품 도입에 관련된 사항
- 재무관련 중요사항에 대한 리스크수준 판단 및 결정
- BIS기준 자기자본비율 관리에 관한 사항
- 다른 내규에서 리스크관리위원회가 심의하도록 규정한 사항
- 기타 리스크관리에 필요한 중요 사항

3) 보고사항

- 종합리스크 관리현황
- 리스크관련 중요사항에 대한 현황 및 모니터링 결과
- 위원회 결의사항에 대한 실행결과
- 여신심사위원회 심의사항
- 기타 위원회가 필요하다고 인정하는 사항

2. 리스크관리담당부서 : 리스크위원회를 보좌하고 개별 리스크의 관리

1) 구성 : 팀장 1명과 담당직원 1명 총 2명으로 구성

2) 업무

- 리스크관리 업무의 종합 기획
- 리스크의 파악·분석·측정 및 통제를 위한 리스크관리기법 및 리스크관리시스템의 개발
- 개별리스크관리부서의 리스크관리에 대한 적정성 점검 및 관리현황 수보
- 위원회에서 정한 리스크관리실태 정기점검
- 기타 리스크관리업무와 관련하여 위원회에서 위임한 업무

### 3. 신용리스크 관리

1. 관리부서 : 심사리스크팀, 여신관리팀, 영업추진팀
2. 관리대상 : 거래상대방의 계약 불이행으로 인한 실가능성이 있는 모든 금융상품
  - 일반 여신 : 대출금, 지급보증
  - 유가 증권 : 자금지원을 위한 매입 유가증권
  - 기타 자금 거래 : 콜론, 예치금 등
3. 관리원칙
  - 여신과 유가증권, 금융기관간 단기자금 운용한도를 설정하고 이를 준수 하여야 한다.
  - 여신과 유가증권, 금융기관간 단기자금의 적정 포트폴리오를 구성하여 운용하고, 편중 운용을 피하여야 한다.
  - 여신심사부문에 제한적 독립성을 부여하여야 한다.

### 4. 시장리스크 관리

1. 관리부서 : 심사리스크팀, 경영관리팀
2. 금리리스크 관리대상 : 금리부자산과 금리부부채
  - 가격리스크 관리대상
  - 유가 증권 : 자금운용을 위해 매입한 주식, 채권, 수익증권 등의 유가증권
  - 기타 중도매각채권 및 시가평가 대상자산
  - 외환포지션
  - 파생 금융상품거래
3. 관리원칙
  - 금리 리스크
    - 금리부 자산·부채는 갭(GAP)한도를 설정하고 이를 준수하여야 한다.
    - 갭(GAP)한도는 안정성·수익성을 감안하여 설정하여야 한다.
  - 가격 리스크
    - 유가증권, 외환포지션 및 파생금융상품은 각 거래한도를 설정하고 이를 준수하여야한다.
    - 유가증권, 외환포지션 및 파생금융상품거래는 안정성·유동성·수익성을 감안하여 관리하여야 한다.
    - 가격리스크와 관련된 거래는 시가에 의한 손익평가를 하여야 한다.

### 5. 유동성리스크 관리

1. 관리부서 : 심사리스크팀, 경영관리팀
2. 관리대상 : 조달, 운용되는 자금
3. 관리원칙
  - 유동성 갭(GAP)한도를 설정하고 이를 준수하여야 한다.
  - 기간별 유동성 전망분석의 정기적 시행
  - 유동성위기 발생시를 대비한 위기관리대책을 수립하여야 한다.



## <정기예금 등의 잔존기간별 잔액>

### ○ 정기예금

(단위: 억원)

구 분	1년 이내	2년 이내	3년 이내	3년 초과	합 계
정기예금	4,298	218	-	-	4,516

### ○ 대출금

(단위: 억원)

구 분	1년이내	2년이내	3년이내	4년이내	5년이내	5년초과	합 계
대출금	3,166	696	388	240	365	-	4,855

주) 종합통장대출 등 한도에 대하여 약정기간을 정하고 특정기간(1개월 등) 안에 회전 취급하는 대출금은 한도약정기간에 불구하고 1년 이내로 분류함.

### ○ 유가증권

(단위: 억원)

구 분	1년이내	2년이내	3년이내	4년이내	5년이내	5년초과	합 계
국·공채	2	-	16	15	-	7	40
사채	-	-	-	-	-	-	-
기타	8	-	-	-	-	-	8
합 계	10	-	16	15	-	7	48

주 1) 국공채란 통화안정증권, 정부보증채, 재정증권국채, 지방채, 정부투자기관발행채권 등을 말함.

2) 유가증권의 만료기간을 특정할 수 없는 주식 및 투자유가증권(출자금 포함) 등은 제외함.

## 6. 운영리스크 관리

1. 관리부서 : 감사실, 금융소비자보호팀, 영업추진팀
2. 관리원칙 : 업무처리의 합리적이고 투명한 기준을 제시하여 담당자의 과실이나 부정확한 기준의 적용으로 발생할 수 있는 손실을 방지하고 효과적으로 명확한 업무과정을 수립해야 한다.

## 7. 신용평가시스템(CSS) 구축

저축은행중앙회와 NICE평가정보(주)가 ASP방식으로 개발한 표준 CSS II를 운용하고 있음

# V. 기타경영현황

## 29. 자회사 경영실적

제 4기말 : 2015년 06월말 현재

(단위: 억원)

자회사명	재무상황		손익상황		결산 기준일
	총자산	자기자본 (자본금)	영업이익	당기순이익	
“해당사항 없음”					

## 30. 여·수신 금리현황 및 결정체계

### 가. 여신금리

(2015년 09월 24일 현재)

구 분			신용등급별 <sup>1)</sup> 현황			비 고
			최상위 등 급	최다 차주 해당등급	최하위 등 급	
개인대출	신용대출 (무보증, 1년)	등급	1	6	8	
		적용금리	7.9%	12~15%	18.4%	
	아파트담보대출 (1년)	등급	1	7	10	
		적용금리	3.7%	6.7~10%	11.3%	
	예금담보대출 (정기예금1년)	등급	“구분없음”			
		적용금리	정기예금 약정금리 + 2%			
기업대출 <sup>2)</sup>	기업일반대출 (1년)	등급	“구분없음”			
		적용금리	4~18%			
	당좌대출	등급	“해당사항 없음”			
		적용금리				

주) ① 정상등급을 대상으로 함

② 무보증대출 기준

## 나. 수신금리

(2015년 09월 24일 현재)

구 분	기 간	최저금리 <sup>1)</sup>	최고금리 <sup>2)</sup>	비 고
보통예금	-	0.4%	1.0%	
기업자유예금	-	0.1%	1.0%	
정기적금	6개월	2.4%	2.4%	
	1년	2.4%	2.4%	
	2년	2.4%	2.4%	
정기예금	3개월	1.8%	1.8%	
	6개월	1.95%	1.95%	
	1년	2.20%	2.20%	
	2년	2.20%	2.20%	
장기주택마련저축	7년	-	-	'11.11.23 신규취급중단

주) ① 기본고시금리 기준  
② 일반우대금리 기준

## 다. 금리 결정체계

### 1) 금리의 종류

- 기준금리 : 기본원가 및 목표이익을 합산한 금리
- 대출금리 : 기준금리와 조정금리를 가감한 금리
- 약정금리 : 기준금리에 차주에게 실제로 적용되는 조정금리를 합산한 금리

### 2) 금리 결정의 원칙

- 약정금리 외에 합리적인 이유 없이 추가적인 비용을 차주에게 부과하지 않는다.
- 비용은 원가항목 간에 상호 중복되지 않도록 반영한다.
- 대출업무와 무관한 비용, 산정근거를 합리적으로 설명할 수 없는 비용, 수익의 기간귀속을 위해 회계상 발생하는 비용 등은 대출금리 원가에 반영하지 않는다.
- 약정금리를 산정함에 있어 합리적인 근거 없이 성별, 장애, 나이, 출신국가, 혼인여부, 학력 등을 이유로 차별할 수 없다.

### 3) 금리 결정

- 대출금리의 기본원가 및 목표이익률, 조정금리 등과 관련한 중요사항을 결정 할 경우 리스크 관리위원회에서 변경 사유 등의 합리성과 타당성을 심사한다.
- 리스크관리위원회는 대출금리 산출 및 운용의 적정성과 수신 만기구조에 의한 유동성 현황 등을 주기적으로 점검하고 필요시 적절한 조치를 취한다.

## 31. 타금융기관과의 거래내역

(단위 : 억원)

구분	조달		운용	
	과목	금액	과목	금액
국내은행		-	하나은행	93
			국민은행	2
			신한은행	1
			전북은행	1
			부산은행	1
기타금융기관		-	IBK투자증권	13
			농협은행(주)	50
			(주)리드코프	1
			애니원캐피탈대부(주)	10
			(주)바로크레디트대부	9
			(주)농심캐피탈	20
			아프로파이낸셜대부(주)	25
			도이치파이낸셜(주)	28
			동부캐피탈(주)	19
			무림캐피탈(주)	14
			오케이아프로캐피탈(주)	28
			한미파트너스대부(유)	6
소계		-		321
중앙회		-		635
합계		-		956

주) 거래 금융기관을 별도로 명시

## 32. 준법감시인 제도

### 가. 개념

“준법감시”라 함은 저축은행 업무 전반에 있어 관계법령 및 감독규정의 위반여부를 점검, 조사, 감시함으로써 저축은행 업무와 관련한 법규준수태세를 구축, 관리하는 것을 의미함.

이에 따라 독립적인 위치에서 법령을 준수하고 자산운용 등을 건전하게 하며, 거래자를 보호하기 위하여 시행하는 내부통제기준의 준수 및 점검을 위하여 준법감시인 제도를 운영함.

### 나. 준법감시인의 역할

1. 내부통제정책의 수립 및 기획 입안
2. 내부통제제도 운영실태에 대한 모니터링 및 미비점 개선·시정
3. 이사회, 경영진, 유관부서에 대한 지원 및 자문
4. 일상업무에 대한 사전 감시
5. 내부통제 및 법규준수 등과 관련하여 정기적인 임직원 교육 실시 및 교육현황의 관리
6. 임직원 윤리강령의 제정 및 세부 실천방안 마련
7. 소비자보호업무에 관한 민원처리내용 및 경영공시내용의 적정성 점검 등
8. 감독당국 및 감사조직과의 협조·지원
9. 준법감시결과에의 주기적인 기록유지 및 준법감시인의 연간 활동계획·결과에 대한 보고서 작성 및 경영진 또는 감사위원회 등 보고

### 다. 운영현황

1. 준법감시인 1명 및 준법감시 보조조직 1명 운영
2. 각 지점별 준법감시담당자 지정, 월1회 준법감시체크리스트 점검
3. 정기 준법감시활동보고 (경영진, 감사위원회)

## 33. 내부통제

### 가. 감사의 기능과 역할

1. 기능: 내부통제제도의 적정성을 기하여 업무의 효율화, 재무제표의 신뢰도제고, 금융관련 제반 리스크의 최소화, 경영합리화에 기여함.
2. 역할: 감사는 회사의 전반적인 내부통제시스템의 적정성과 경영성과를 평가·개선하기 위한 다음의 직무를 수행한다.
  - 재무감사, 업무감사, 준법감사, 경영감사, IT감사 등으로 구분되는 내부감사 계획의 수립, 집행, 결과평가, 사후조치, 개선방안 제시
  - 회사의 전반적인 내부통제시스템에 대한 평가 및 개선방안 제시
  - 내부감사부서장의 임면에 대한 동의
  - 외부감사인 선임의 승인
  - 외부감사인의 감사활동에 대한 평가
  - 감사결과 지적사항에 대한 조치 확인
  - 관계법령 또는 정관에서 정한 사항과 이사회가 위임한 사항의 처리
  - 기타 감독기관 지시, 이사회가 필요하다고 인정하는 사항에 대한 감사

### 나. 내부 감사부서의 감사방향

1. 부점의 일상감사 및 사고예방교육의 강화를 통하여 자체감사문화 정착
2. 제규정 정비, 업무표준화 모드
3. 발생할 수 있는 사고를 미연에 방지하여 손실 최소화
4. 검사기능의 향상을 위한 감사인 교육강화

### 다. 감사종류 및 감사빈도

1. 정기감사 : 감사계획에 의하여 연 1회 정기적으로 실시
2. 수시감사 : 감사가 필요하다고 인정하는 경우 또는 대표이사의 요청이 있을 때 실시
3. 일상감사 : 내규에서 정하는 사항에 대해 매일 처리된 업무에 대하여 매일 실시

### 라. 감사조직(인원, 겸직 등) 및 활동내역

1. 감사조직: 3명(겸직없음)
2. 주요활동내역

구분	실시일자	내 용
1	'14.07.14 ~ '14.07.17	· 종합감사(1개 영업점)
2	'14.07.28 ~ '14.07.31 '14.08.13 ~ '14.08.14	· 종합감사(1개 영업점)
3	'14.08.07 ~ '14.08.08	· 대손상각 책임심의 실시(여신관리팀)

4	'14.10.15 ~ '14.10.17	· 종합감사(1개 영업점)
5	'14.10.22 ~ '14.10.23	· 영업점 여신점검(1개 영업점)
6	'14.11.24 ~ '14.11.24	· 영업점 불시점검(3개 영업점)
7	'15.01.22 ~ '15.01.23	· 종합감사(1개 영업점)
8	'15.02.09 ~ '15.02.10	· 종합감사(1개 영업점)
9	'15.02.11 ~ '15.02.13	· 종합감사(1개 영업점)
10	'15.03.04 ~ '15.03.06	· 종합감사(1개 영업점)
11	'15.04.13 ~ '15.04.15	· 종합감사(1개 영업점)
12	'15.04.23 ~ '15.04.23	· 영업점 불시점검(10개 영업점)

## 마. 여신심사위원회 및 감리부서의 구성·세부운영기준·실적

### □ 여신심사위원회의 구성·세부운영기준·실적

1. 구성: 여신전문심사역의 경력이 있는 3인이상의 위원으로 구성
2. 세부운영기준
  - ① 심사대상: 직무전결규정 별표2의 대출금전결기준표상 위원회 해당여신
  - ② 운영 및 결의: 위원회는 재적위원 2/3이상의 출석으로 성립하고 출석위원 2/3 이상의 찬성으로써 결의한다.
3. 운영실적: 여신심사위원회 총 148회 개최

### □ 감리부서의 구성·세부운영기준·실적

1. 구성: 검사실
2. 세부운영기준
  - ① 감리대상: 여신심사위원회 심사대상 여신 또는 부실채권
  - ② 감리내용
    - 자산건전성 분류 및 대손충당금 적립의 적정성
    - 여신승인의 적정성
    - 여신약정 준수여부
    - 여신관련 법규 및 내규 준수여부
    - 여신담당자의 문제여신 식별의 정확성 및 시의성
  - ③ 감리주기: 연 1회이상을 원칙으로 한다. 다만, 필요한 경우 수시로 감리
3. 운영실적

구분	실시일자	내 용
1	'14.11.28 ~ '14.12.22	· 5억이상 거액대출 여신감리(39건)
2	'14.12.23 ~ '15.01.09	· 5억이상 거액대출 여신감리(16건)
3	'15.03.30 ~ '15.03.31	· 대부업대출 수시감리



## 34. 기관경고 및 임원 문책사항

“해당사항 없음”

## 35. 수시공시 사항

가. 사외이사 선임결의

1. 사외이사 내역	성 명	이 명 규
	생년월일	1952.06.12
	최종학력	서울대학교 법학과 졸업
	현 직	한국기후변화에너지연구소장
	주요경력	재정경제부 국제금융과 국무총리실 고위공무원 기후변화대책기획단
2. 임기	2015.09.04	
3. 사유	연임	
4. 주주총회 결의일	2014.09.05	
5. 사외이사 결격요건 해당여부	해당사항 없음	
6. 사외이사와 대주주와의 관계	해당사항 없음	
7. 기타	해당사항 없음	

1. 사외이사 내역	성 명	한 희 수
	생년월일	1954.11.17
	최종학력	부산외국어대학교 국문과 졸업
	현 직	-
	주요경력	(주)새부산신용금고 감사, 대표이사 새청련 부산광역시 상임대표
2. 임기	2015.09.04	
3. 사유	연임	
4. 주주총회 결의일	2014.09.05	
5. 사외이사 결격요건 해당여부	해당사항 없음	
6. 사외이사와 대주주와의 관계	해당사항 없음	
7. 기타	해당사항 없음	

1. 사외이사 내역	성 명	윤 덕 룡
	생년월일	1959.08.28
	최종학력	독일 쾰데 경제학 박사
	현 직	한국투자공사(KIC)운영위원
	주요경력	대외경제정책연구원 국제거시금융실장 국민경제자문회의 자문위원
2. 임기	2015.09.04	
3. 사유	연임	
4. 주주총회 결의일	2014.09.05	
5. 사외이사 결격요건 해당여부	해당사항 없음	
6. 사외이사와 대주주와의 관계	해당사항 없음	
7. 기타	해당사항 없음	

1. 사외이사 내역	성 명	이 진 서
	생년월일	1955.03.18
	최종학력	전남대학교 경제학과 졸업
	현 직	(주)구산건설 대표이사
	주요경력	신용보증기금 광주기업지원 단장 (주)구산건설 회계, 감사
2. 임기	2015.09.04	
3. 사유	권창석 사외이사 임기만료에 따른 선임	
4. 주주총회 결의일	2014.09.05	
5. 사외이사 결격요건 해당여부	해당사항 없음	
6. 사외이사와 대주주와의 관계	해당사항 없음	
7. 기타	해당사항 없음	

### 나. 직전 사업연도 대비 당기순이익(당기순손실) 30%이상 변경 사실

1. 당기순이익 변동내용(단위:천원)	당해 사업연도	직전 사업연도	증감금액	증감비율(%)
- 당기순이익	1,069,701	△47,296,639	48,366,340	흑자전환
2. 재무현황(단위:천원)	당해 사업연도		직전 사업연도	
- 자산총계	447,300,756		606,827,275	
- 부채총계	391,644,335		587,164,462	
- 자본총계	55,656,421		19,662,813	
- 자본금	106,609,845		76,609,845	
- 자본총계/자본금 비율(%)	52.21		25.67	
3. 당기순이익 변동 주요원인	기존대출금 대손충당금 환입			
4. 기타 투자판단에 참고할 사항				

### 다. 외부감사인 지정

1. 저축은행명명	(주)아이비케이저축은행
2. 지정받은 외부감사인명	삼일회계법인
3. 외부감사인 지정사유	저축은행법 제24조의 14 및 동법 시행령 20조4호
4. 외부감사인 지정근거	「주식회사 외부감사에 관한 법률」 제4조의3제1항
5. 외부감사인 지정일자	2014년 10월 14일
6. 기타	

### 36. 직원대출 잔액

(단위 : 억원)

구 분	2014년도	2013년도
직원대출 잔액	3	1

### 37. 대주주 및 임원과의 거래내역

#### 가. 신용공여<sup>1)</sup>현황

제 4기말(금기):2015년 06월말

제 4기 3분기말(직전분기):2015년 03월말

(단위: 백만원, %)

주주(또는 임원)명 <sup>2)</sup>	주주(또는 임원) 및 특수관계인명 <sup>3)</sup>	선임당시 신용공여 (A)	제4기3분기말 (직전분기) 신용공여(B)	제4기말 (금기) 신용공여(C)	증 감(증감율)	
					선임일 대비(C-A)	전년동기 대비(C-B)
주 주	( )	본 인	“해당사항 없음”		( )	( )
		특수 관계인			( )	( )
		소 계			( )	( )
	( )	본 인			( )	( )
		특수 관계인			( )	( )
		소 계			( )	( )
	합 계	본 인			( )	( )
		특수관계인			( )	( )
		소 계			( )	( )
임 원	( )	본 인	“해당사항 없음”		( )	( )
		특수 관계인			( )	( )
		소 계			( )	( )
	( )	본 인			( )	( )
		특수 관계인			( )	( )
		소 계			( )	( )
	합 계	본 인			( )	( )
		특수관계인			( )	( )
		소 계			( )	( )
총 계	본 인	( )	( )			
	특수관계인	( )	( )			
	계	( )	( )			

주)① 상호저축은행법 제2조 제6호에서 정하는 신용공여를 말함

② 주주의 경우 상호저축은행법 제2조 제11호에 의한 대주주인 경우에 한하여 작성대상으로 함. 임원의 경우에는 ( )에 선임년월과 직위(저축은행장, 사외이사 등)를 명시함. 신용공여가 없는 주주 및 임원의 경우에는 신용공여란에 ‘해당사항 없음’으로 명시함

③ 상호저축은행법시행령 제30조 제2항에서 정하는 주주(또는 임원)의 특수관계인임

## 나. 기타 주요 거래내역

### (1) 부동산 매매 현황<sup>1)</sup>

제 4기말: 2015년 06월말 현재

(단위: 백만원)

주주(또는 임원)명 <sup>2)</sup>		주주(또는 임원) 및 특수관계인명 <sup>3)</sup>		거래구분 (매수/매도)	계약일자	거래액	비고
주주		본인		“해당사항 없음”			
		특수관계인					
		소계					
임원		본인					
		특수관계인					
		소계					
총계		본인					
		특수관계인					
		계					

주)① 당해 회계연도중(2014년07월01일부터 2015년06월30일까지) 주주(또는 임원) 및 특수관계인과 이루어진 부동산 매매 내역을 대상으로 작성함

### (2) 부동산 임대차 현황<sup>1)</sup>

제 4기말: 2015년 06월말 현재

(단위: 백만원)

주주(또는 임원)명 <sup>2)</sup>	주주(또는 임원) 및 특수관계인명 <sup>3)</sup>	거래구분 (임대/임차)	계약 체결일	계약 종료일	임대차 거래액		비고	
					보증금	연간 임대(임차)료		
주주	중소기업은행	본인	임차	2015-07-22	2017-07-21	1,526	-	본부
		특수관계인						
		소계					1,526	-
임원		본인						
		특수관계인						
		소계						
총계		본인				1,526	-	
		특수관계인						
		계					1,526	-

주)① 보고서 작성 기준일 현재 주주(또는 임원) 및 특수관계인과 이행중에 있는 부동산 임대차계약을 대상으로 작성함

(3) 물품공급 및 용역계약 등 현황<sup>1)</sup>

제 4기말 : 2015년 06월말 현재

(단위: 백만원)

주주(또는 임원)명 <sup>2)</sup>		주주(또는 임원) 및 특수관계인명 <sup>3)</sup>		거래내용 <sup>4)</sup>	거래일자	물품공급 (또는 용역계약)액	비고
주주	중소기업은행	본인		기타관리비	2015-06-30	59	
		특수관계인	IBK시스템	전산업무비 등	2015-06-30	127	
			IBK신용정보	채권추심료	2015-06-30	29	
		소계				215	
임원	본인						
	특수관계인						
		소계					
총계	본인				59		
	특수관계인				156		
	계				215		

주)① 당해 회계연도중(2014년07월01일부터 2015년06월30일까지) 주주(또는 임원) 및 특수관계인으로부터 물품을 공급받거나 용역을 제공받은 거래 등을 대상으로 작성함

(4) 주식거래 현황<sup>1)</sup>

제 4기말(금기):2015년 06월말

제 3기말(전기):2014년 06월말

(단위: 백만원, 천주)

주주(또는 임원)명 <sup>2)</sup>	주주(또는 임원) 및 특수관계인명 <sup>3)</sup>	제 3기말 (전기)		매 수		매 도		제 4기말 현재		비고
		B/S상 잔액	보유량	거래 금액	거래 수량	거래 금액	거래 수량	B/S상 잔액	보유량	
주주	본인									“해당사항 없음”
	특수관계인									
		소계								
임원	본인									
	특수관계인									
		소계								
총계	본인									
	특수관계인									
	계									

주)① 당해 회계연도중(2014년07월01일부터 2015년06월30일까지) 주주(또는 임원) 및 특수관계인이 발행한 주식을 매수 또는 매도한 거래(장기투자목적으로 매수 또는 매도한 거래를 제외함)를 대상으로 작성함

### 38. 대주주 발행주식 취득 현황

(단위: 백만원)

주주구분 <sup>1)</sup>	대주주명	발행회사		전분기말 보유현황				취득내역						처분내역				분기말 보유현황								
		회사명	주와의 관계	주식수	지분율	취득금액(A)	시가	취득일자	취득주식수	취득목적	취득방법 <sup>2)</sup>	1주당취득가액	취득금액(B)	처분일자	처분주식수(C)	처분방법 <sup>2)</sup>	1주당처분가액(D)	1주당취득금액(E)	1주당장부가액(F)	처분손익 {C*(D-F)}	주식수	지분율	취득금액(A+B-C*E)	시가		
주주																										
	소계																									
임원																										
	소계																									
총계																										

“해당사항 없음”

주1) 저축은행의 최대주주, 주요주주 여부를 기재

주2) 장내거래, 장외거래 등을 구분기재

\* 참고조문 : 상호저축은행법 제12조의2, 동법 시행령 제9조의4, 상호저축은행업 감독규정 제23조의3

## 39. 주식매수선택권 부여내용

### 가. 주식매수선택권 부여·행사현황

(단위 : 주, 원)

부여 받은자	관계	부여일	부여 방법	주식의 종류	변동수량			미행사 수량	행사 기간	행사 가격	행사 증가
					부여	행사	취소				
“해당사항 없음”											
합계	-	-	-	-							

### 나. 주식매수선택권 부여 조건

- (1) 행사가격 “해당사항 없음”
- (2) 행사수량 “해당사항 없음”
- (3) 기 타 “해당사항 없음”

### 다. 연중 주식매수선택권, 부여, 행사 및 취소

#### (1) 부여

##### (가) 주주총회 특별결의

부여일	직위	성명	주식의 종류	기 부여 주식수	부여 주식수	행사 기간	행사 가격	행사 조건	부여시 현재 가치	발행 주식 총수	주총 부여 한도
“해당사항 없음”											

##### (나) 이사회 결의

부여일	직위	성명	주식의 종류	기 부여 주식수	부여 주식수	행사 기간	행사 가격	행사 조건	부여시 현재 가치	발행 주식 총수	주총 부여 한도
“해당사항 없음”											

#### (2) 행사

부여일	직위	성명	주식의 종류	기 부여 주식수	부여 주식수	행사 기간	행사 가격	행사 조건	부여시 현재 가치	발행 주식 총수	주총 부여 한도
“해당사항 없음”											

#### (3) 취소

취소일	직위	성명	주식의종류	부여주식수	취소주식수	잔여주식수	취소사유
“해당사항 없음”							



## 40. 상품이용시 유의사항

### 가. 예금관련

- (1) 당행 거래 시에는 실명에 의해야 합니다.
- (2) 이자는 원을 단위로, 약정한 예치기간 또는 예금이 된 날(자기앞수표·가계수표는 입금일)부터 지급일 전날까지 기간에 대해 당행이 정한 이율로 셈합니다.
- (3) 예금거래시 비밀번호가 노출되지 않도록 유의하시고, 통장·도장·카드 또는 증권이나 그 용지를 분실·도난·멸실·훼손했을 때는 곧 서면으로 신고하여야 합니다. 다만, 긴급하거나 부득이할 때는 영업시간 중에 전화 등으로 신고할 수 있으며 이때는 다음 영업일 이내에 서면 신고하여야 합니다.
- (4) 당행의 모든 예금은 예금자보호법에 의해 보호대상에 해당됩니다.(1인당 원리금 합계액 5천만원까지)

### 나. 대출관련

- (1) 대출 신청 시 당행의 실사 절차를 거친 후에 대출여부가 결정됩니다.
- (2) 대출의 이용은 채무자 본인의 수입 등으로부터 무리 없이 변제가 될 수 있도록 계획적으로 하여 주십시오.
- (3) 대출 신청인은 대출 신청시 자금의 용도를 명확하게 제시하고 당행과의 대출 거래로 받은 자금을 그 거래 당초에 정해진 용도와 다른 용도로 사용하지 아니합니다.
- (4) 담보부 여신의 이용 시에는 담보가격이 하락하면 추가 담보제공을 요구할 수 있습니다.
- (5) 이자·할인료·보증료·수수료 등의 이율·계산방법·지급의 시기 및 방법에 관하여는 당행은 법령이 허용하는 한도내에서 정할 수 있으며, 대출 신청인은 해당사항을 계약 체결 전에 상품설명서 및 홈페이지 등에서 확인할 수 있습니다.

## 41. 수수료

### 가. 수신업무 수수료

구 분	대상항목	징수금액(원)
제증명서 발급수수료	예금잔액증명서 주식납입보관증 기타증명서 확인서	건당 2,000원 (추가발급:1,000원)
제사고신고 처리수수료	제사고, 변경신고 처리	건당 1,000원
	통장 재발급(처리수수료 면제)	건당 2,000원
현금카드 재발급수수료	분실·도난 및 훼손 등의 재발급	카드 1매당 1,000원
보안카드 재발급수수료	분실·도난 및 훼손 등의 재발급	카드 1매당 1,000원
OTP 발급수수료	신규, 재발급 수수료	건당 5,000원
자기앞수표 수수료	사고신고	건당 1,000원
	부도처리	건당 5,000원
	미지급증명서 발급	건당 2,000원
인터넷계좌 통장발급수수료		건당 2,000원
질권설정승낙수수료		5,000원
회계법인 금융거래 조회서수수료		20,000원

※ 현금.보안카드 재발급시 기존카드 반납의 경우 수수료 면제

※ 양도, 상속, 개명, 상호변경, 대표자변경 등에 의한 명의변경시 수수료 면제

※ 면제대상

- (1) 국가기관, 지방자치단체, 국공립기관, 정부투자기관, 교육기관, 은행, 상호저축은행, 신용협동조합, 새마을금고, 국제기관, 외국기관, 특별법에 의하여 설립된 법인, 공익법인, 조세특례제한법에서 정한 공공법인 다만, 국제기관과 외국기관은 공공기관 및 비영리 단체에 한한다.
- (2) 당행직원
- (3) 당행 자회사, 및 관계회사, 다만, 직원은 제외한다.
- (4) 고객의 특별한 사정으로 영업점장의 승인을 득한 건

## 나. 여신업무 수수료

구 분	대상항목	징수시기	징수금액 (건당)	면제대상
1. 제증명서 발급수수료	- 부채잔액증명서 - 금융거래확인서 - 기타 증명서 및 확인서	증명서 발급시	창구 2,000원 원격지발급 5,000원	주1) 참조
2. 대행수수료	- 타행 부채잔액증명서 발급 대행수수료	발급 신청일	건당 5,000원	
3. 대출기한전 상환수수료 주2) 참조	- 대출금 기한전 상환시	기한전 상환시	상환금액의 2%	- 대출규정 제43조의2 제 4항 제1호 내지 제6호 에 해당하는 경우 - 당행 예금, 적금을 담보로한 대출
4.<삭제 2014.4.25.>				

주1) (1) 국가기관, 지방자치단체, 국공립기관, 정부투자기관, 교육기관, 은행, 상호저축은행, 신용협동조합, 국제기관, 외국기관, 특별법에 의하여 설립된 법인, 공익법인, 조세특례제한법에서 정한 공공법인. 다만, 국제기관과 외국기관은 공공기관 및 비영리단체에 한한다.

(2) 당행 직원

(3) 당행 자회사 및 관계회사. 다만, 직원은 제외한다.

(4) 금융기관 상호간의 정보제공과 금융기관 상호간의 주식회사의 외부감사에 관한 법률에 의한 감사인의 금융거래확인에 따른 제 증명서 발급시

(5) 고객의 특별한 사정으로 영업점장의 승인을 득한 건

주2) (1) 기한전상환대출금액 × 기한전상환수수료율 × 대출잔여일수 / 대출약정기간

(2) 별도 심사에 의한 경우 감액 또는 면제할 수 있다.

(3) 담당 본부장의 승인을 받은 경우 감액 또는 면제할 수 있다.

## 다. 내국환업무부문 수수료

### 1. 타행환 수수료

(단위 : 원)

구 분	10만원 이하	100만원 이하	500만원 이하	1,000만원 이하	1,000만원 초과
송금 수수료	500	1,000	1,500	2,000	3,000

구 분		10만원 이하	50만원 이하	100만원 이하	300만원 이하	500만원 이하	700만원 이하	1,000만원 이하	
CD 업무 수수료	계좌이체 (저축은행간무료)	당지	450	550	650	750	850	950	1,050
		타지	600	900	1,200	1,500	1,800	2,100	2,400
	현금출금	자행CD	타행CD		NICE	한네트	청호컴넷		
	영업시간 이내	무료	500	900	1,000	600			
	영업시간 이후	무료	600	1,100	1,200	800			
전자금 용수수 료	인터넷뱅킹 텔레뱅킹 수수료	면제							

※ 1회 청구거래 송금한도 : 1억원 (1억원 초과시 건별 수수료 징구)

※ 당행 임직원 송금수수료 면제

※ 당행 여·수신 거래고객 송금수수료 면제

※ 1회 CD이체한도 : 1회 600만원 1일 5회 총 3,000만원

※ 1회 현금인출한도 : 1회 100만원 1일 6회 총 600만원

※ CD업무 운용시간 :

구 분	업 무	운 용 시 간	비 고
마감전 거래	현금지급 계좌이체	08:00 ~ 17:00 (평일)	점외 CD
마감후 거래	잔액조회	08:00 ~ 17:00 (공휴일)	
		17:00 ~ 23:00 (평일, 공휴일)	

### 2. 추심수수료

각 거래 은행이 청구하는 실비로 정한다.

### 3. 기타수수료

수 수 료 항 목	금 액	비 고
지료장표수납 수수료	금융결제원에서 정한 금액	
자동계좌이체수수료	금융결제원에서 정한 금액	
CMS 업무수수료	금융결제원에서 정한 금액	
납부자 자동이체 수수료	건당 500원	
대량지급 이체수수료	이용기관과 계약한 금액	

## 42. 주요용어해설

### (1) 위험가중자산대비 자기자본비율(BIS비율)

자기자본비율은 상호저축은행 재무구조의 건전성을 나타 내는 비율로서 다음과 같이 산출되며 금융감독원이 제정한 상호저축은행감독업무시행세칙 별표1에 의하여 산출되며 지도비율은 6%이상입니다

$$\circ \text{ 자기자본비율} = \text{자기자본} / \text{위험가중자산} \times 100$$

### (2) 업무이익(총당금적립전이익)

업무이익(총당금적립전이익)은 총수익에서 제경비 등을 차감한 이익으로서 저축은행의 영업수익력을 나타내는 지표로서 아래와 같이 산출합니다.

$$\circ \text{ 업무이익(총당금적립전이익)} = \text{당기순이익} + \text{법인세비용} - \text{제총당금환입액} + \text{제총당금전입액(대손상각비, 지급보증총당금전입액, 퇴직급여, 기타총당금전입액)}$$

### (3) 유동성 비율

유동성 비율은 상호저축은행의 지급능력을 표시하는 지표로서 상호저축은행감독업무시행세칙 별표7 계량지표의 산정기준에 따라 계산됩니다.

$$\circ \text{ 유동성비율} = (\text{유동성자산} / \text{유동성부채}) \times 100$$

- \* 유동성자산 : 현금, 만기가 3개월이내에 도래하는 예치금, 정상분류 대출채권 중에서 3개월 이내 만기도래액(콜론 포함), 잔존만기 3개월 이내의 유가증권[시장성 있는 유가증권(유가증권·코스닥상장 유가증권)은 시가평가후 포함)의 합계액.

단, 요주의이하 분류대상자산은 제외

- \* 유동성부채 : 잔존만기 3개월이내의 예수금, 잔존만기 3개월 이내의 차입금(경영정상화 장기차입금 제외), 잔존만기 3개월 이내의 사채, 콜머니, 만기없는 예수금 직전 1년간 평잔의 30%의 합계액

### (4) 유형자산 비율

상호저축은행이 업무에 사용하기 위하여 취득한 토지 및 건물등 취득액과 자기자본과의 비율을 나타낸 것으로 감독업무시행세칙 <별표7> 계량지표의 산정기준에 따라 계산됩니다.

$$\circ \text{ 유형자산비율} = (\text{유형자산} / \text{자기자본}) \times 100$$

- \* 유형자산 : 업무용토지·건물, 건설중인자산, 임차보증금 등과 비업무용자산 합계액에서 임대보증금 및 업무용건물 등의 감가상각누계액을 제외한 금액
- \* 자기자본 : 대차대조표상 자본총계

## (5) 예대금리차

예대금리차는 대출금 수익율에서 예수금 비용을 차감한 것으로 상호저축은행의 대출금의 건전성과 저코스트의 자금조달 능력을 표시하여 상호저축은행의 이익창출능력을 나타내는 지표로서 사용됩니다

- 예대금리차 = 대출금 평균이자율 - 예수금 평균이자율
- \* 대출금 평균이자율 =  $\frac{\text{대출금이자}}{\text{대출금평잔}} \times 100$
- \* 예수금 평균이자율 =  $\frac{(\text{예수금이자} + \text{표지어음예수금이자})}{(\text{예수금평잔} + \text{표지어음 예수금평잔})} \times 100$

## (6) 부실여신

부실여신은 상호저축은행의 총여신 중 회수의문과 추정손실을 합한 것으로 총여신 대비 그 비율이 낮을수록 상호저축은행의 자산 건전성이 양호함을 나타냅니다.

- 총여신 : 대출금 + 여신성가지급금
- \* 회수의문 : 고정으로 분류된 거래처에 대한 총여신액 중 손실 발생이 예상되나 현재 그 손실액을 확정할 수 없는 회수예상가액 초과여신
- \* 추정손실 : 고정으로 분류된 거래처에 대한 총여신액 중 회수불능이 확실하여 손비 처리가 불가피한 회수예상가액 초과여신

## (7) 고정이하분류여신

고정이하분류여신은 상호저축은행의 총여신 중 고정, 회수의문과 추정손실을 합한 것으로 총여신 대비 그 비율이 낮을수록 상호저축은행의 자산 건전성이 양호함을 나타냅니다.

- \* 고정: 금융거래내용, 신용상태 등 경영내용이 불량하여 구체적인 회수 조치나 관리 방법을 강구할 필요가 있는 거래처에 대한 총여신 중 회수 예상가액 해당여신

# VI. 재무제표

## 43. 감사보고서

### (1) 결산감사보고서

“별첨 감사보고서 첨부”

## 44. 재무상태표

“별첨 감사보고서 첨부”

## 45. 손익계산서

“별첨 감사보고서 첨부”

## 46. 자본변동표

“별첨 감사보고서 첨부”

## 47. 이익잉여금(결손금)처분계산서

“별첨 감사보고서 첨부”

## 48. 현금흐름표

“별첨 감사보고서 첨부”

## 49. 주식사항

“별첨 감사보고서 첨부”

## 50. 연결감사보고서

### (1) 연결결산감사보고서

“해당사항 없음”

## 51. 연결재무상태표

“해당사항 없음”

## 52. 연결손익계산서

“해당사항 없음”



**53. 연결자본변동표**

“해당사항 없음”

**54. 연결이익잉여금(결손금)처분계산서**

“해당사항 없음”

**55. 연결현금흐름표**

“해당사항 없음”

**56. 연결재무제표 주석사항**

“해당사항 없음”