

제2기 예술저축은행 현황

2012 회 계 년 도

(2012년07월01일 ~ 2012년12월31일)



예술저축은행

- 목 차 -

1. 경영방침	03
2. 조직	03
(1) 조직도	03
(2) 영업점 및 자동화기기	04
3. 임직원수	04
4. 임원 현황	04
5. 자본금	05
[경영실적]	
6. 자금의 조달 및 운용현황	05
(1) 이자율 현황	05
(2) 만기구조	06
(3) 후순위채 발행현황	06
7. 자본적정성지표	06
(1) 자본적정성	06
(2) BIS기준 자기자본비율 산출내역	07
8. 자산건전성 지표	07
9. 수익성 지표	08
10. 유동성 지표	08
11. 생산성 지표	08
[재무상황]	
12. 개요	09
13. 대출금 운용	10
(1) 용도별 대출금	10
(2) 담보별 대출금	10
(3) 중소기업 대출	10
(4) 부동산 업종별 신용공여 한도준수 및 자산건전성 분류 현황	11
(5) 소액신용대출 취급현황	11
14. 예수금 현황	12
(1) 형태별 예수금	12
(2) 예금자별 예수금	12

15. 대손상각 및 대손충당금	12
(1) 대손상각액	12
(2) 대손충당금내역	13
16. 부실 및 고정이하 분류여신 현황	13
(1) 부실 및 고정이하분류여신	13
(2) 거액 부실여신 증가업체 현황	13
(3) 신규발생 채권재조정업체 현황	14
17. 주식거래	14
18. 비업무용 부동산 보유현황	14
[리스크관리]	
19. 개 요	15
(1) 리스크 관리조직	15
(2) 리스크 관리체계	15
(3) 신용리스크 관리	15
(4) 시장리스크 관리	16
(5) 유동성리스크 관리	16
[기타경영현황]	
20. 자회사 경영실적	18
21. 내부통제	18
22. 대주주 및 임원과의 거래내역	21
23. 대주주 발행주식 취득 현황	24
24. 감사보고서	25
(1) 외부감사인 분기검토보고서	25
25. 재무상태표	64
26. 손익계산서	66
27. 연결감사보고서	67
(1) 연결결산감사보고서	67
(2) 외부감사인 연결검토보고서	67

1. 경영방침

(1) 경영이념(기업이념)

고객만족, 건실경영, 인화 단결을 경영이념으로 삼고 있음.

(2) 경영목표(경영목표)

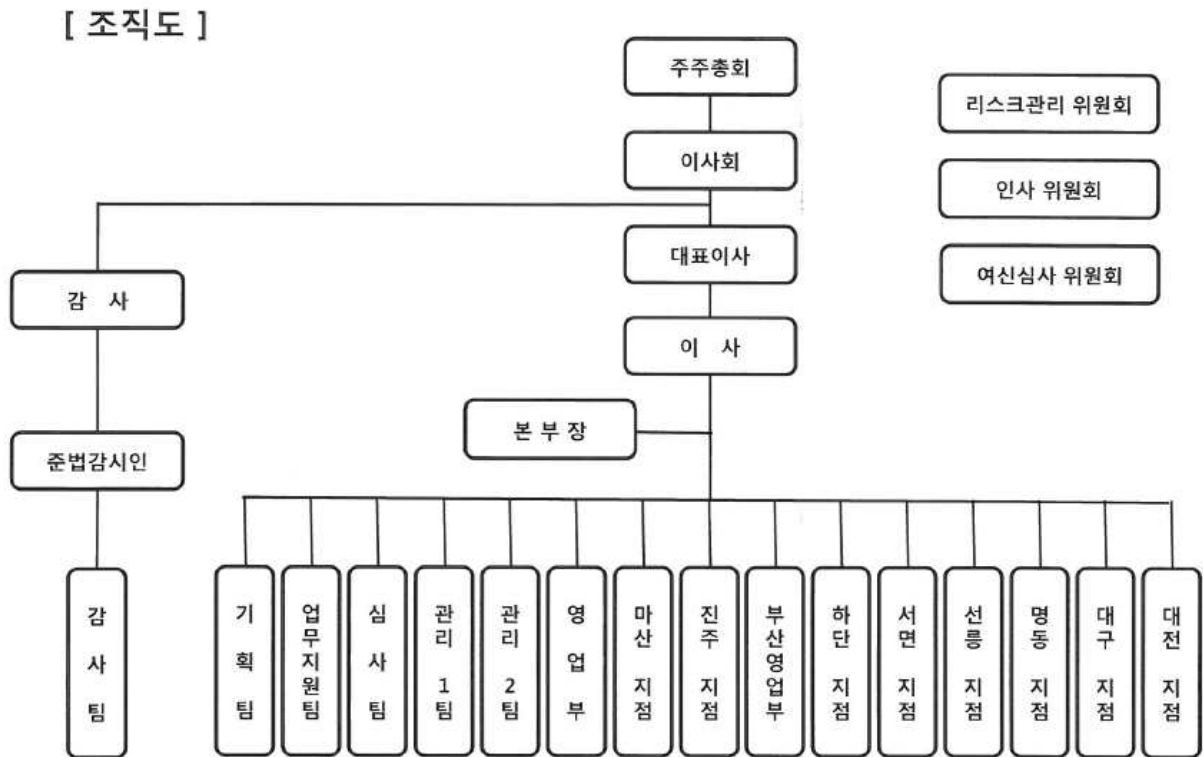
고객만족을 최우선으로 하는 서비스로, 지역사회와 함께 발전하는 초우량 저축은행을 지향.

(3) 경영자세(경영기본자세)

- 고객제일주의 경영
- 투명하고 합리적인 경영
- 따뜻하고 정이 흐르는 경영

2. 조직

(1) 조직도



※ 울산에 본점을 두고 있으며 9개의 지점을 운영하고 있음.

(2) 영업점 및 자동화기기

제 2 기 2/4 분기말 : 2012년 12월말 현재

영 업 점			자 동 화 기 기		
지 점	출장소	계	CD	ATM	기타
9	0	9	0	0	0

3. 임직원수

* 직전분기대비

제 2 기 1/4 분기말(금분기):2012년 09월말
 제 2 기 2/4 분기말(직전분기):2012년 12월말
 (단위 : 명)

구 분		제 2 기 2/4 분기말 (금분기)	제 2 기 1/4 분기말 (직전분기)
임원	상 근	4	4
	비상근·사외이사	-	-
일반직원	책 임 자	48	30
	직 원	73	61
별 정 직 원		1	1
계		126	96

4. 임원 현황

제 2 기 2/4 분기말 : 2012년 12월말 현재

구 분	성 명	직 명	담당업무 또는 주된 직업
상임임원	이찬우	대표이사	은행 업무총괄
	정태완	감사	감사 업무총괄
	정현정	이사	심사팀, 영업업무 총괄
	배우진	이사	기획팀, 업무지원팀, 관리팀 업무총괄
사외이사 (혹은 비상임임원)			

5. 자본금

(단위 : 억원)

년월일	주식의 종류	발행주식수	증·감자 금액	증·감자 내용	증·감자후 자본금	비 고
2011.10.11	보통주	10,000주	1	설립자본	1	
2011.10.14	보통주	2,986,000주	149	유상증자	150	
2011.11.21	보통주	4,127,204주	206	유상증자	356	
2012.10.17	보통주	5,355,373주	268	유상증자	624	

주) 최근 3개년간의 자본금 증·감자내용 및 증·감자 후 자본금 금액임

[경영실적]

6. 자금의 조달 및 운용현황

(1)이자율 현황

* 전년동기대비

제 2 기 2/4 분기말(금분기):2012년 12월말
제 1 기 2/4 분기말(전년동기)2011년 12월말
(단위 : 억원, %)

구 분			제 2 기 2/4 분기말(금분기)				제 1 기 2/4 분기말(전년동기)			
			평균잔액		이 자 금 액	이자율	평균잔액		이 자 금 액	이자율
		구성비		구성비						
조 달	원 가 성	예 수 금	5,130	90.38	129	5.03	5,748	52.34	42	0.73
		표지어음								
		차입금	15	0.26			3,486	31.75	4	0.11
	소 계		5,145	90.64	129	5.01	9,234	84.09	46	0.50
	무 원 가 성	자 본 총 계	당 금	377	6.64			264	2.40	
타			154	2.71			1,483	13.51		
소 계		531	9.36			1,747	15.91			
조 달 합 계			5,676	100.00	129	4.55	10,981	100.00	46	0.42
무 운 용	수 익 성	예 치 금	3,416	58.98	60	3.51	4,006	38.17	29	0.72
		유 가 증 권	454	7.84	6	2.64	83	0.79	15	18.07
		대출금	2,989	51.61	91	6.09	2,791	26.59	53	1.90
		기 타	7	0.12			3,415	32.54	0	
		대손충당금(△)	1,311	22.63			1,209	11.52		
소 계		5,555	95.91	157	5.56	9,086	86.57	97	1.07	
무 수 익 성	현 유 기	금 자 산	3	0.05			2	0.02		
		타	10	0.17						
		타	224	3.87			1,408	13.41		
	소 계		237	4.09			1,410	13.43		
운 용 합 계			5,792	100.00	157	5.42	10,496	100.00	97	0.92

(2) 만기구조

제 2 기 2/4 분기말 : 2012년 12월말 현재

(단위 : 억원)

구분	정상·요주의 분류자산 및 부채의 만기					고정이하 분류자산(C)	합계 (A+B+C)
	3개월 이하	6개월 이하	1년 이하	3년 이하(A)	3년 초과(B)		
운 용	5,136	5,547	6,027	6,713	-909	1,917	7,721
대출금(1)	420	831	1,199	1,777	65	1,917	3,759
조 달	3,240	4,930	7,037	7,242	479	0	7,721
예수금(2)	3,240	4,930	6,687	6,892	39	0	6,931
차이(1-2)	-2,820	-4,099	-5,488	-5,115	26	1,917	-3,172

(3) 후순위채 발행현황

제 2 기 2/4 분기말 : 2012년 12월말 현재

(단위 : 억원, %)

채권의 종류	발행일	만기일	발행금액	발행금리	신용등급	비고
“해당사항 없음”						

7. 자본적정성지표

(1) 자본적정성

* 전년동기대비

제 2 기 2/4 분기말(금분기):2012년 12월말
제 1 기 2/4 분기말(전년동기):2011년 12월말
(단위 : 억원, %)

구 분	제 2 기 2/4 분기말 (금분기)	제 1 기 2/4 분기말 (전년동기)
BIS기준 자기자본 비율 ※ 법규정상 요구되는 비율은 (5%)이상임	13.64	10.64
BIS기준기본자본비율	11.87	9.05
단순자기자본비율	5.7	3.98

(2) BIS기준 자기자본비율 산출내역

* 전년동기대비

제 2 기 2/4 분기말(금분기):2012년 12월말
 제 1 기 2/4 분기말(전년동기):2011년 12월말
 (단위 : 억원, %, %p)

구 분		제 2 기 2/4 분기말 (금분기)	제 1 기 2/4 분기말 (전년동기)
기본자본계(A)		436	378
	자본금	624	356
	자본잉여금		
	이익잉여금	-188	22
	연결회사의 외부주주지분		
	공제항목		
보완자본계(B)		65	66
	상위 기한부 후순위 채무		
	하위 기한부 후위 채무		
	재평가적립금		
	매도가능증권 평가이익 등	2	
	대손충당금	63	66
경영정상화 장기차입금(C)			
공제항목계(D)			
자기자본계(A+B+C-D)		501	444
위험가중자산		3,669	4,173

8. 자산건전성 지표

* 전년동기대비

제 2 기 2/4 분기말(금분기):2012년 12월말
 제 1 기 2/4 분기말(전년동기):2011년 12월말
 (단위 : %)

구 분	제 2 기 2/4 분기말(금분기)	제 1 기 2/4 분기말(전년동기)
손실위험도 가중여신비율	75.52	62.10
순고정이하 여신비율	22.15	23.31
연체대출비율	51.53	62.88

9. 수익성 지표

* 전년동기대비

제 2 기 2/4 분기말(금분기):2012년 12월말
 제 1 기 2/4 분기말(전년동기):2011년 12월말
 (단위 : 억원, %)

구 분	제 2 기 2/4 분기말(금분기)	제 1 기 2/4 분기말(전년동기)
총자산순이익률	-4.05	0.19
총자산경비율	1.65	0.19
수지비율	169.9	71.29

10. 유동성 지표

* 전년동기대비

제 2 기 2/4 분기말(금분기):2012년 12월말
 제 1 기 2/4 분기말(전년동기):2011년 12월말
 (단위 : 억원, %)

구분	제 2 기 2/4 분기말(금분기)	제 1 기 2/4 분기말(전년동기)
유동성 비율	165.49	135.56
실가용자금 비율	71.02	70.39
유형자산비율	8.69	2.17

11. 생산성 지표

* 전년동기대비

제 2 기 2/4 분기말(금분기):2012년 12월말
 제 1 기 2/4 분기말(전년동기):2011년 12월말
 (단위 : 억원, %)

구 분	제 2 기 1/4 분기말(금분기)	제 2 기 1/4 분기말(전년동기)	
직원1인당	총당금적립전이익	10.84	13.86
	예 수 금	46.01	65.32
	대 출 금	26.83	31.72
1영업점당	예 수 금	540.00	958.00
	대 출 금	314.84	465.17

[재무상황]

12. 개요

* 전년동기대비

제 2 기 2/4 분기말(금분기):2012년 12월말
 제 1 기 2/4 분기말(전년동기):2012년 12월말

(단위 : 억원, %)

구 분		제 2 기 2/4 분기말 (금분기)		제 1 기 2/4 분기말 (전년동기)	
			구성비		구성비
자 산	현금 및 예치금	4,838	62.66	6,368	67.16
	유 가 증 권	450	5.83	322	3.40
	대 출 채 권	2,335	30.24	1,504	15.86
	콜 론				
	유 형 자 산	9	0.12	9	0.09
	기 타 자 산	89	1.15	1,279	13.49
자 산 총 계		7,721	100.00	9,482	100.00
부 채	예 수 금	6,931	89.77	8,405	88.64
	차 입 금				
	콜머니				
	기 타 부 채	350	4.53	699	7.37
	부 채 총 계	7,281	94.30	9,104	96.01
자 본	자 본 금	624	8.08	356	3.75
	자본잉여금				
	자 본 조 정				
	기타포괄손익누계액	4	0.05		
	이익잉여금	-188	-2.43	22	0.23
	자 본 총 계	440	5.70	378	3.99
부채 및 자본총계		7,721	100.00	9,482	100.00

13. 대출금 운용

(1) 용도별 대출금

* 전년동기대비

제 2 기 2/4 분기말(금분기):2012년 12월말
 제 1 기 2/4 분기말(전년동기):2011년 12월말
 (단위 : 억원, %)

구 분	제 2 기 2/4 분기말(금분기)		제 1 기 2/4 분기말(전년동기)	
		구성비		구성비
기업자금대출	2,907	77.33	2,151	79.40
가계자금대출	781	20.78	558	20.60
공공 및 기타자금대출	71	1.89		
합 계	3,759	100.00	2,709	100.00

(2) 담보별 대출금

* 전년동기대비

제 2 기 2/4 분기말(금분기):2012년 12월말
 제 1 기 2/4 분기말(전년동기):2011년 12월말
 (단위 : 억원, %)

구 분		제 2 기 2/4 분기말(금분기)		제 1 기 2/4 분기말(전년동기)	
			구성비		구성비
담 보	부동산	712	18.94	1,472	54.34
	동산				
	유가증권	35	0.93	84	3.10
	예수금	27	0.72	19	0.70
	기타	1,988	52.89	531	19.60
	소계	2,762	73.48	2,106	77.74
	보증	41	1.09	21	0.78
	신용	956	25.43	582	21.48
	합계	3,759	100.00	2,709	100.00

(3) 중소기업 대출

* 전년동기대비

제 2 기 2/4 분기말(금분기):2012년 12월말
 제 1 기 2/4 분기말(전년동기):2011년 12월말
 (단위 : 억원, %)

구 분	제 2 기 2/4 분기말 (금분기)	제 1 기 2/4 분기말 (전년동기)
중소 기업 대출 비율 (A/B x 100)	76.75	79.40
중소기업대출(A)	2,885	2,151
총 대출 (B)	3,759	2,709

(4) 부동산 업종별 신용공여 한도준수 및 자산건전성 분류 현황

제 2 기 2/4 분기말 : 2012년 12월말 현재

(단위 : 억원, %)

업종명	신용공여 한도 준수 현황		건전성 분류 현황							
	한도 금액	신용 공여액	대출 채권						연체액	연체율
			정상	요주의	고정	회수 의문	추정 손실	합계		
건설업	1,128	126	22	7	11	82	4	126	98	77.78
PF대출	940	1,370	54	103	101	300	812	1,370	1,213	88.54
부동산업 및 임대업	1,128	280	18	108	112	42	0	280	119	42.50
합계	1,692	1,776	94	218	224	424	816	1,776	1,430	80.52

(5) 소액신용대출 취급현황

(단위 : 억원, %)

구 분	2012년 12월말 (금분기)	2012년 09월말	2012년 06월말	2012년 03월말
총 대 출	3,759	2,351	2,401	2,486
소액 신용 대출	133	144	150	170
비중	3.54	6.13	6.25	6.84
소액신용대출연체액	58	53	47	39
비중	43.61	36.81	31.33	22.94

주 1) 총여신중 3백만원이하의 신용대출금액을 분기별로 기재

2) 연체기준 : 상호저축은행업감독규정 (별표7)의 연체여신 정의 적용

* 소액신용대출잔액이 10억원이하인 저축은행은 "소액신용대출 취급현황"을 공시하지 아니할 수 있음.

14. 예수금 현황

(1) 형태별 예수금

* 전년동기대비

제 2 기 2/4 분기말(금분기):2012년 12월말
제 1 기 2/4 분기말(전년동기):2011년 12월말
(단위 : 억원, %)

구 분	제 2 기 2/4 분기말(금분기)				제 1 기 2/4 분기말(전년동기)			
	잔 액	평균잔액		잔 액	평균잔액			
		구성비	구성비		구성비	구성비		
요구불예금	82	1.60	71	1.02	410	4.88	274	4.77
거치식예금	6,156	120.00	4,654	67.15	7,516	89.42	5,183	90.17
적립식예금	693	13.51	405	5.84	479	5.70	291	5.06
표지어음								
기 타								
합 계	6,931	135.11	5,130	74.02	8,405	100.00	5,748	100.00

(2) 예금자별 예수금

* 전년동기대비

제 2 기 2/4 분기말(금분기):2012년 12월말
제 1 기 2/4 분기말(전년동기):2011년 12월말
(단위 : 억원, %)

구 분	제 2 기 2/4 분기말(금분기)		제 2 기 2/4 분기말(전년동기)	
	잔액	구성비	잔액	구성비
개 인	6,893	99.45	8,369	99.57
법인 및 단체	37	0.53	36	0.43
기 타	1	0.01		
합 계	6,931	100.00	8,405	100.00

주) 잔액기준

15. 대손상각 및 대손충당금

(1) 대손상각액

* 전년동기대비

제 2 (금)기 2/4분기(3개월) : 2012년 10월 01일부터 2012년 12월 31일까지
제 2 (금)기 누계 : 2012년 07월 01일부터 2012년 12월 31일까지
제 1 (전)기 2/4분기(3개월) : 2011년 10월 01일부터 2011년 12월 31일까지
제 1 (전)기 누계 : 2011년 07월 01일부터 2012년 12월 31일까지
(단위 : 억원)

구 분	제 2 기 2/4 분기말 (금기)		제 1 기 2/4 분기말(전기)	
	금분기	누계	전년동기	누계
기 중 대 손 상 각 액	-	-	-	-
일 반	-	-	-	-
특 별	-	-	-	-

(2) 대손충당금내역

* 전년동기대비

제 2 기 2/4 분기말(금분기):2012년 12월말
 제 1 기 2/4 분기말(전년동기):2011년 12월말
 (단위 : 억원)

구 분	제 2 기 2/4 분기말(금분기)	제 1 기 2/4 분기말(전년동기)
대 손 충 당 금	1,423	1,199
일 반	1,423	1,199
특 별		

16. 부실 및 고정이하 분류여신 현황

(1) 부실 및 고정이하분류여신

* 전년동기대비

제 2 기 2/4 분기말(금분기):2012년 12월말
 제 1 기 2/4 분기말(전년동기):2011년 12월말
 (단위 : 억원)

구 분	제 2 기 2/4 분기말(금분기)	제 1 기 2/4 분기말(전년동기)
총 여 신	3,759	2,709
부 실 여 신	1,431	1,196
고정 이하 분류 여신	1,917	1,534
순고정이하 분류여신	517	352

주1) 부실여신은 회수의문 및 추정손실 여신의 합계임

2) 고정이하분류여신은 고정, 회수의문 및 추정손실 여신의 합계임

3) 순고정이하분류여신은 고정이하분류여신에서 고정이하 총당금을 차감한 후의 금액임

(2) 거액 부실여신 증가업체 현황

* 직전분기대비

제 2 기 2/4 분기말(금분기):2012년 12월말
 제 2 기 1/4 분기말(직전분기):2012년 09월말
 (단위 : 억원)

업체명 ¹⁾	제 2 기 2/4 분기말 (금분기)	제 2 기 1/4 분기말 (직전분기)	증가액	증가사유	비 고
“해당사항 없음”					

주1) 업체명은 직전분기대비 부실여신잔액이 10억원 이상 증가업체를 대상으로 상위 20개 업체를 기재하되, 법인의 경우 “(주)***(업종)”, 개인명의대출의 경우 업체명에 “개인대출(홍*동)”으로 기재

(3) 신규발생 채권재조정업체 현황

제 2 기 2/4 분기말 : 2012년 12월말

(단위 : 억원)

업 체 명	채권재조정 결정일자	제2기2/4분기말총여신잔액	부실여신잔액	채권재조정 진행내역	비 고
“해당사항없음”					

주) 총여신잔액이 10억원이상인 업체를 대상으로 작성함

17. 주식거래

* 전년동기대비

제 2 기 2/4 분기말(금분기):2012년 12월말
 제 1 기 2/4 분기말(전년동기):2011년 12월말
 (단위 : 억원)

구 분	제 2 기 2/4 분기말(금분기)	제 1 기 2/4 분기말(전년동기)
지급보증	-	-
대손상각채권	-	-
배서어음	-	-
환매권부대출채권매각	-	-
파생금융상품 거래	-	-

18. 비업무용 부동산 보유현황

제 2 기 2/4 분기말 : 2012년 12월말 현재

(단위 : 억원)

구분	1년내 취득분	1~3년내 취득분	3년 이전 취득분
비업무용 토지	-	-	-
비업무용 건물	-	-	-
합 계	-	-	-

[리스크관리]

19. 개 요

(1) 리스크 관리조직

금융환경 변화에 효과적으로 대응하고 리스크의 적정화를 통한 수익의 안정화를 도모하기 위하여 회사경영 전반에 걸친 리스크관리를 위한 최고 의결기구로서 리스크 관리위원회를 구성·운영하고 있으며 하부조직으로서 리스크관리담당부서를 구성하여 운영 중임

(2) 리스크 관리체계

① 리스크 관리 위원회 : 리스크관리의 최고 의결기구

가. 구성 : 이사, 기획팀장, 심사팀장, 관리팀장, 준법감시인

나. 심의사항

- 리스크관리 정책 및 전략 수립
- 리스크관리 규정의 제정 및 개정
- 리스크 측정기준 및 측정방법의 결정
- 리스크별 한도설정 기준 수립 및 적정성 검토
- 부문별 리스크 허용한도의 배분기준 수립
- 여·수신 금리 기준 결정 및 금리체계 결정
- 종합자금 수지계획 결정
- 신상품 도입에 관련된 사항
- 재무관련 중요사항에 대한 리스크수준 판단 및 결정
- 다른 내규에서 리스크관리위원회가 심의하도록 규정한 사항
- 기타 리스크관리에 필요한 중요 사항

다. 검토 사항

- 리스크별 한도 관리 상태
- 리스크 관련부서에서 보고하는 리스크관리 관련사항
- 기타 리스크관리에 필요한 보고 사항

② 리스크관리담당부서 : 리스크위원회를 보좌하고 개별 리스크의 관리

가. 구성 : 부서장, 부서직원

- 리스크관리 업무의 종합 기획
- 리스크의 파악·분석·측정 및 통제를 위한 리스크관리기법 및 리스크관리시스템의 개발
- 개별리스크관리부서의 리스크관리에 대한 적정성 점검 및 관리현황 수보
- 위원회에서 정한 리스크관리실태 정기점검
- 위원회 의결사항의 이행여부 점검 및 실무보조
- 기타 리스크관리업무와 관련하여 위원회에서 위임한 업무

(3) 신용리스크 관리

가. 관리부서 : 기획팀, 심사팀, 영업점

나. 관리대상 : 거래상대방의 계약 불이행으로 인한 실가능성이 있는 모든 금융상품

- 일반 여신 : 대출금, 지급보증

- 유가 증권 : 자금지원을 위한 매입 유가증권
- 기타 자금 거래 : 콜론, 예치금 등

다. 관리원칙

- 여신과 유가증권, 금융기관간 단기자금 운용한도를 설정하고 이를 준수하여야 한다.
- 여신과 유가증권, 금융기관간 단기자금의 적정 포트폴리오를 구성하여 운용하고, 편중 운용을 피하여야 한다.
- 여신심사부문에 제한적 독립성을 부여하여야 한다.

(4) 시장리스크 관리

가. 관리부서 : 기획팀

나. 관리리스크 관리대상 : 금리부자산과 금리부부채
가격리스크 관리대상

- 유가 증권 : 자금운용을 위해 매입한 주식, 채권, 수익증권 등의 유가증권
- 기타 중도매각채권 및 시가평가 대상자산
- 외환포지션
- 파생 금융상품거래

다. 관리원칙

- 금리 리스크
 - 금리부 자산·부채는 갭(GAP)한도를 설정하고 이를 준수하여야 한다.
 - 갭(GAP)한도는 안정성·수익성을 감안하여 설정하여야 한다.
- 가격 리스크
 - 유가증권, 외환포지션 및 파생금융상품은 각 거래한도를 설정하고 이를 준수하여야 한다.
 - 유가증권, 외환포지션 및 파생금융상품거래는 안정성·유동성·수익성을 감안하여 관리하여야 한다.
 - 가격리스크와 관련된 거래는 시가에 의한 손익평가를 하여야 한다.

(5) 유동성리스크 관리

가. 관리부서 : 기획팀, 심사팀

나. 관리대상 : 조달, 운용되는 자금

다. 관리원칙

- 유동성 갭(GAP)한도를 설정하고 이를 준수하여야 한다.
- 기간별 유동성 전망분석의 정기적 시행
- 유동성위기 발생시를 대비한 위기관리대책을 수립하여야 한다

<정기예금 등의 잔존기간별 잔액>

○ 정기예금

(단위 : 억원)

구 분	1년 이내	2년 이내	3년 이내	3년 초과	합 계
정기예금	6,053	101	2		6,156

○ 대출금

(단위 : 억원)

구 분	1년이내	2년이내	3년이내	4년이내	5년이내	5년초과	합 계
대출금	2,773	539	364	48	30	5	3,759

주) 종합통장대출 등 한도에 대하여 약정기간을 정하고 특정기간(1개월 등) 안에 회전 취급하는 대출금은 한도약정기간에 불구하고 1년 이내로 분류함.

○ 유가증권

(단위 : 억원)

구 분	1년이내	2년이내	3년이내	4년이내	5년이내	5년초과	합 계
국·공채	103	1	1	1		15	121
사 채	5	87					92
기 타	70	11			9		90
합 계	178	99	1	1	9	15	303

주 1) 국·공채란 통화안정증권, 정부보증채, 재정증권국채, 지방채, 정부투자기관발행채권 등을 말함.

2) 유가증권의 만료기간을 특정할 수 없는 주식 및 투자유가증권(출자금 포함) 등은 제외함.

[기타경영현황]

20. 자회사 경영실적

제 2 기 2/4 분기말 : 2012년 12월말 현재

(단위 : 억원)

자회사명	재무상황		손익상황		결산 기준일
	총자산	자기자본(자본금)	영업이익	당기순이익	
“해당사항 없음”					

21. 내부통제

(1) 감사의 기능과 역할

가. 기능 : 내부통제제도의 적정성을 기하여 업무의 효율화, 재무제표의 신뢰도제고, 금융관련 제반 리스크의 최소화, 경영합리화에 기여함.

나. 역할 : 감사는 회사의 전반적인 내부통제시스템의 적정성과 경영성과를 평가·개선하기 위한 다음의 직무를 수행한다.

- 재무감사, 업무감사, 준법감사, 경영감사, IT감사 등으로 구분되는 내부감사 계획의 수립, 집행, 결과평가, 사후조치, 개선방안 제시
- 회사의 전반적인 내부통제시스템에 대한 평가 및 개선방안 제시
- 내부감사부서장의 임면에 대한 동의
- 외부감사인 선임의 승인
- 외부감사인의 감사활동에 대한 평가
- 감사결과 지적사항에 대한 조치 확인
- 관계법령 또는 정관에서 정한 사항과 이사회가 위임한 사항의 처리
- 기타 감독기관 지시, 이사회가 필요하다고 인정하는 사항에 대한 감사

(2) 내부 감사부서의 검사방향

가. 부정의 일상감사 및 사고예방교육의 강화를 통하여 자체감사문화 정착

나. 재규정 정비, 업무표준화 모드

다. 발생할 수 있는 사고를 미연에 방지하여 손실 최소화

라. 감사기능의 향상을 위한 감사인 교육강화

(3) 검사 빈도

가. 정기감사 : 감사계획에 의하여 연 1회 정기적으로 실시

나. 수시감사 : 감사가 필요하다고 인정하는 경우 또는 사장의 요청이 있을 때 감사가 실시

다. 일상감사 : 상호저축은행에서 매일 처리된 업무에 대하여 감사요령에 의하여 매일 실시

22. 대주주 및 임원과의 거래내역

가. 신용공여¹⁾현황

* 직전분기대비

제 2 기 2/4 분기말(금분기):2012년 12월말
 제 2 기 1/4 분기말(직전분기):2012년 09월말
 (단위 : 백만원, %)

주주(또는 임원)명 ²⁾	주주(또는 임원) 및 특수관계인명 ³⁾	선임당시 신용공여 (A)	제2기1/4분기말 (직전분기) 신용공여(B)	제2기2/4분기말 (금분기) 신용공여(C)	증 감(증감율)	
					선임일 대비(C-A)	전년동기 대비(C-B)
주주	()	본 인	“해당사항 없음”		()	()
		특수 관계인			()	()
		소 계			()	()
	()	본 인			()	()
		특수 관계인			()	()
		소 계			()	()
	합 계	본 인			()	()
		특수관계인			()	()
		소 계			()	()
임원	()	본 인	“해당사항 없음”		()	()
		특수 관계인			()	()
		소 계			()	()
	()	본 인			()	()
		특수 관계인			()	()
		소 계			()	()
	합 계	본 인			()	()
		특수관계인			()	()
		소 계			()	()
총 계	본 인	()	()			
	특수관계인	()	()			
	계	()	()			

주) ① 상호저축은행법 제2조 제6호에서 정하는 신용공여를 말함

② 주주의 경우 상호저축은행법 제2조 제11호에 의한 대주주인 경우에 한하여 작성대상으로 함. 임원의 경우에는 ()에 선임년월과 직위(저축은행장, 사외이사 등)를 명시함. 신용공여가 없는 주주 및 임원의 경우에는 신용공여란에 '해당사항 없음'으로 명시함

③ 상호저축은행법시행령 제30조 제2항에서 정하는 주주(또는 임원)의 특수관계인임

나. 기타 주요 거래내역

(1) 부동산 매매 현황¹⁾

제 2 기 2/4 분기말 : 2012년 12월말 현재

(단위 : 백만원)

주주(또는 임원)명 ²⁾		주주(또는 임원) 및 특수관계인명 ³⁾		거래구분 (매수/매도)	계약일자	거래액	비 고
주 주		본 인		“해당사항 없음”			
		특수 관계인					
		소 계					
		본 인					
		특수 관계인					
		소 계					
임 원		본 인					
		특수 관계인					
		소 계					
		본 인					
		특수 관계인					
		소 계					
총 계		본 인					
		특수관계인					
		계					

주) ① 당해 회계연도중(2012년07월01일부터 2012년12월31일까지) 주주(또는 임원) 및 특수관계인과 이루어진 부동산 매매 내역을 대상으로 작성함

②, ③ 양식 '가'의 해당 각주와 동일

(2) 부동산 임대차 현황¹⁾

제 2 기 2/4 분기말 : 2012년 12월말 현재

(단위 : 백만원)

주주(또는 임원)명 ²⁾	주주(또는 임원) 및 특수관계인명 ³⁾	거래구분 (임대/임차)	계약 체결일	계약 종료일	임대차 거래액		비고
					보증금	연간 임대(임차)료	
주주	본 인						“해당사항 없음”
		특수 관계인					
		소 계					
	본 인						
		특수 관계인					
		소 계					
임원	본 인						
		특수 관계인					
		소 계					
	본 인						
		특수 관계인					
		소 계					
총 계	본 인						
	특수관계인						
	계						

주) ① 보고서 작성 기준일 현재 주주(또는 임원) 및 특수관계인과 이행중에 있는 부동산 임대차계약을 대상으로 작성함
 ②, ③ 양식 '가'의 해당 각주와 동일

(3) 물품공급 및 용역계약 등 현황¹⁾

제 2 기 2/4 분기말 : 2012년 12월말 현재

(단위 : 백만원)

주주(또는 임원)명 ²⁾		주주(또는 임원) 및 특수관계인명 ³⁾		거래내용 ⁴⁾	거래일자	물품공급 (또는 용역계약)액	비 고
주 주		본 인		“해당사항 없음”			
		특수 관계인					
		소 계					
		본 인					
		특수 관계인					
		소 계					
임 원		본 인					
		특수 관계인					
		소 계					
		본 인					
		특수 관계인					
		소 계					
총 계		본 인					
		특수관계인					
		계					

주) ① 당해 회계연도중(2012년07월01일부터 2012년12월31일까지) 주주(또는 임원) 및 특수관계인으로부터 물품을 공급받거나 용역을 제공받은 거래 등을 대상으로 작성함

②,③ 양식 '가'의 해당 각주와 동일

④ ○○물품공급, ○○용역계약 등으로 표시함

(4) 주식거래 현황¹⁾

제 2 기 2/4 분기말(금분기):2012년 12월말
 제 1 기말(전기):2011년 06월말
 (단위 : 백만원, 천주)

주주(또는 임원)명 ²⁾	주주(또는 임원) 및 특수관계인명 ³⁾	제 1 기말 (전기)		매 수		매 도		제 2 기 2/4분기말현재		비고
		B/S상 잔액	보유량	거래 금액	거래 수량	거래금 액	거래수 량	B/S상 잔액	보유량	
주 주	본 인									“해당사항 없음”
		특수 관계인								
		소 계								
	본 인									
		특수 관계인								
		소 계								
임 원	본 인									
		특수 관계인								
		소 계								
	본 인									
		특수 관계인								
		소 계								
총 계	본 인									
	특수관계인									
	계									

주) ① 당해 회계연도중(2012년07월01일부터 2012년12월31일까지) 주주(또는 임원) 및 특수관계인이 발행한 주식을 매수 또는 매도한 거래(장기투자목적으로 매수 또는 매도한 거래를 제외함)를 대상으로 작성함
 ②, ③ 양식 '가'의 해당 각주와 동일

23. 대주주 발행주식 취득 현황

(단위 : 백만원)

주주 구분 ¹⁾	대주주명	발행 회사		전분기말 보유현황				취득내역						처분내역				분기말 보유현황							
		회사명	대주주와의 관계	주식 수	지분율	취득액(A)	시가	취득자	취득주식 수	취득목적	취득방법 ²⁾	1주당취득액	취득액(B)	처분자	처분주식 수(C)	처분방법 ²⁾	1주당처분액(D)	1주당취득액(E)	1주당장부액(F)	처분손익 {C*(D-F)}	주식 수	지분율	취득액(A+B-C*E)	시가	
			소계																						
			소계																						
			합계																						
			소계																						
			소계																						
			합계																						
			총계																						

“해당사항 없음”

주 1) 저축은행의 최대주주, 주요주주 여부를 기재

2) 장내거래, 장외거래 등을 구분기재

* 참고조문 : 상호저축은행법 제12조의2, 동법 시행령 제9조의4, 상호저축은행업 감독규정 제23조의3,

24 감사보고서

(1) 외부감사인 분기검토보고서

주식회사 예술저축은행

반기 재무제표에 대한 검 토 보 고 서

제 2 기 반기

2012년 07월 01일 부터

2012년 12월 31일 까지

신 한 회 계 법 인

목 차

반기재무제표 검토보고서	1
반기재무제표	
반기재무상태표	3
반기손익계산서	5
반기자본변동표	7
반기현금흐름표	8
반기재무제표에 대한 주석	10

반기재무제표 검토보고서

주식회사 예술저축은행
주주 및 이사회 귀중

2013년 1월 30일

검토대상 재무제표

본인은 별첨된 주식회사 예술저축은행의 반기재무제표를 검토하였습니다. 동 재무제표는 2012년 12월 31일 현재의 재무상태표, 동일로 종료되는 6개월 보고기간의 손익계산서, 자본변동표 및 현금흐름표 그리고 유의적 회계정책에 대한 요약과 기타의 서술정보로 구성되어 있습니다.

재무제표에 대한 경영진의 책임

경영자는 일반기업회계기준에 따라 이 재무제표를 작성하고 공정하게 표시할 책임이 있으며, 부정이나 오류에 의한 중요한 왜곡표시가 없는 재무제표를 작성하는데 필요하다고 결정한 내부통제에 대해서도 책임이 있습니다.

감사인의 책임

본인의 책임은 상기 재무제표에 대하여 검토를 실시하고 이를 근거로 이 재무제표에 대하여 검토결과를 보고하는 데 있습니다.

본인은 대한민국의 분·반기재무제표 검토준칙에 따라 검토를 실시하였습니다. 검토는 주로 회사의 재무 및 회계담당자에 대한 질문과 분석적 절차, 기타의 검토절차에 의해 수행됩니다. 또한 검토는 회계감사기준에 따라 수행되는 감사보다 그 범위가 제한적이므로 이러한 절차로는 감사인이 감사에서 파악되었을 모든 유의적인 문제를 알게 될 것이라는 확신을 얻을 수 없습니다. 따라서 본인은 감사의견을 표명하지 않습니다.

검토의견

본인의 검토결과 상기 재무제표가 일반기업회계기준에 따라 중요성의 관점에서 공정하게 표시하지 않은 사항이 발견되지 아니하였습니다.

기타사항

비교표시된 2011년 10월 11일부터 2011년 12월 31일까지 보고기간의 손익계산서, 자본변동표 및 현금흐름표는 한영회계법인이 검토하였으며, 2012년 7월 10일자 검토보고서에는 동 재무제표가 중요성의 관점에서 일반기업회계기준에 위배되어 작성되었다는 점이 발견되지 않았다고 표명되어 있습니다.

한편, 2012년 6월 30일 현재의 재무상태표, 동일로 종료하는 회계연도의 손익계산서, 자본변동표 및 현금흐름표(이 검토보고서에는 첨부되지 않음)도 한영회계법인이 회계감사기준에 따라 감사하였고, 2012년 9월 13일의 감사보고서에서 적정의견이 표명되었습니다. 비교표시 목적으로 첨부한 2012년 6월 30일 현재의 재무상태표는 위의 감사받은 재무상태표와 중요성의 관점에서 차이가 없습니다.

신 한 회 계 법 인
대 표 이 사 최 종 만

이 검토보고서는 검토보고서일 현재로 유효한 것입니다. 따라서 검토보고서일 이후 이 보고서를 열람하는 시점까지의 기간 사이에 첨부된 회사의 반기재무제표에 중대한 영향을 미칠 수 있는 사건이나 상황이 발생할 수도 있으며 이로 인하여 이 검토보고서가 수정될 수도 있습니다.

반기 재무제표

"검토를 받은 반기재무제표"

반기 재무상태표

제 2 기 반기 2012년 12월 31일 현재

제 1 기 2012년 06월 30일 현재

주식회사 예술자축은행

(단위 : 원)

과목	제 2 (당) 기 반기	제 1 (전) 기
자 산		
I. 현금및예치금	483,778,411,040	226,243,939,475
1. 현금및현금성자산(주석3)	965,995,575	1,110,184,290
2. 예치금(주석3,4,15,17)	482,812,415,465	225,133,755,185
II. 유가증권(주석4,5)	44,995,973,133	28,377,720,732
1. 단기매매증권	7,912,413,732	9,138,811,210
2. 매도가능증권	24,994,898,478	7,061,307,324
3. 만기보유증권	12,088,660,923	12,177,602,198
III. 대출채권(주석6)	233,486,342,770	110,941,176,852
1. 할인어음	1,224,428,707	276,892,243
대손충당금	(12,555,614)	(20,864,461)
2. 예적금당부대출	2,607,662,407	529,397,657
대손충당금	(13,038,312)	(2,646,989)
3. 일반자금대출	252,378,610,791	163,304,678,512
대손충당금	(76,240,066,980)	(67,481,133,326)
이연대출부대수익	(100,388,390)	(35,167,543)
4. 계약금액내대출	77,917,616	1,607,623,012
대손충당금	(38,618,310)	(45,723,916)
5. 종합통장대출	73,934,507,155	72,420,310,522
대손충당금	(61,802,084,875)	(60,089,384,299)
6. 기타대출채권	45,697,380,524	1,933,612,639
대손충당금	(4,227,411,949)	(1,456,397,399)
IV. 유형자산(주석7)	954,707,011	933,629,035
1. 비품	955,745,315	691,103,139
감가상각누계액	(379,422,776)	(237,176,546)
2. 기타의 유형자산	777,574,822	747,311,882
감가상각누계액	(399,190,350)	(267,609,440)
V. 기타자산	8,660,828,983	4,414,790,863
1. 무형자산(주석9)	276,502,171	137,431,256
2. 보증금	2,870,775,100	1,950,775,100
3. 미수금	14,875,000	-
4. 미수수익(주석15)	3,626,280,116	1,584,220,875

과목	제 2 (당) 기 반기		제 1 (전) 기	
5.선급비용	44,690,650		22,245,468	
6.선급금	227,073,785		185,900,765	
7.선급법인세	179,317,422		198,484,922	
8.파생상품자산	-		522,690	
9.잡자산	367,013,869		224,647,634	
10.미회수내국환채권	1,254,300,870		110,562,133	
자산총계		772,076,262,937		370,911,256,957
부채				
I.예수부채(주석10)		699,072,415,748		323,397,038,477
1.보통예금	4,308,342,358		1,855,229,958	
2.별단예금	3,872,972,341		5,241,499,396	
3.수입부금	383,563,900		302,620,660	
4.자유적립예금	1,040,128,492		15,451,474	
5.장기예금	615,591,062,039		298,125,192,883	
6.저축예금	13,412,171		-	
7.정기적금	56,882,223,447		7,654,128,106	
8.장기주택마련저축	10,990,711,000		10,202,916,000	
II.기타부채		34,985,507,517		20,580,092,777
1.미지급금(주석15)	128,778,020		1,043,836,898	
2.미지급비용(주석15)	25,507,703,877		18,073,183,134	
3.선수수익	379,447,568		132,376,635	
4.미지급내국환채무	7,539,142,563		873,660,079	
5.수입제세	824,112,200		264,419,680	
6.기타잡부채	606,323,289		192,616,351	
부채총계		728,057,923,265		343,977,131,254
자본				
I.자본금(주석11)		62,392,885,000		35,616,020,000
1.보통주자본금	62,392,885,000		35,616,020,000	
II.기타포괄손익누계액		468,561,358		(48,919,795)
1.매도가능증권평가손익(주석5)	468,561,358		(48,919,795)	
III.결손금		(18,843,106,686)		(8,632,974,502)
1.미처리결손금	(18,843,106,686)		(8,632,974,502)	
자본총계		44,018,339,672		26,934,125,703
부채와자본총계		772,076,262,937		370,911,256,957

" 별첨 주석은 본 반기재무제표의 일부입니다 "

"검토를 받은 반기재무제표"
반기손익계산서

제 2 (당) 기 반기 2012년 07월 01일부터 2012년 12월 31일까지

제 1 (전) 기 반기 2011년 10월 11일부터 2011년 12월 31일까지

주식회사 예술저축은행

(단위 : 원)

과 목	제 2 (당) 기 반기	제 1 (전) 기 반기
I. 영업수익	16,798,415,382	9,680,061,380
1. 이자수익(주석15)	15,577,082,345	7,750,824,679
(1) 예치금이자	6,028,545,843	2,935,633,240
(2) 매도가능증권이자	98,613,090	13,124,634
(3) 만기보유증권이자	345,870,345	244,383,960
(4) 대출금이자	9,091,945,649	4,550,429,179
(5) 기타이자수익	12,107,418	7,253,666
2. 유가증권평가및처분이익	1,111,953,483	1,423,077,898
(1) 단기매매증권처분이익	425,973,076	-
(2) 단기매매증권평가이익(주석5)	358,623,875	756,813,080
(3) 매도가능증권처분이익	327,356,542	666,264,818
3. 대출채권평가및처분이익	-	281,467,819
(1) 대손충당금환입	-	281,467,819
4. 수수료수익	104,779,544	29,906,618
(1) 송금수입수수료	28,000	2,000
(2) 대리사무취급수수료	1,000,000	150,000
(3) 중도해지수입수수료	44,438,255	884,988
(4) 기타수입수수료	59,313,289	28,868,620
5. 배당금수익	4,600,000	-
6. 기타영업수익	-	194,785,366
(1) 기타파생상품평가이익	-	194,785,366
II. 영업비용	27,029,674,413	6,901,672,361
1. 이자비용(주석15)	11,593,975,940	4,094,053,790
(1) 예수금이자	11,556,823,564	3,650,066,776
(2) 내국환지급이자	37,152,376	27,151,398
(3) 차입금이자	-	416,835,616
2. 유가증권평가및처분손실	948,147,205	188,759,042
(1) 단기매매증권평가손실(주석5)	948,147,205	188,759,042
3. 대출채권평가및처분손실	8,388,507,646	-
(1) 대손상각비(주석6)	8,388,507,646	-
4. 수수료비용	263,559,053	5,068,984
(1) 송금지급수수료	42,500	-
(2) 내국환지급수수료	1,362,660	164,436
(3) 기타지급수수료	262,153,893	4,904,548

과목	제 2 (당) 기 반기		제 1 (전) 기 반기	
5. 판매비와관리비(주석12,19)		4,542,037,879		2,042,537,386
(1)인건비	2,061,681,185		437,405,200	
(2)경비	2,480,356,694		1,605,132,186	
6.기타영업비용		1,293,446,690		571,253,159
(1)기타파생상품거래손실	522,690		-	
(2)기타파생상품평가손실	-		1,480,159	
(3)예금보험료	1,292,924,000		569,773,000	
III. 영업이익(손실)		(10,231,259,031)		2,778,389,019
IV. 영업외수익		21,503,096		130,251
1. 잡이익	21,503,096		130,251	
V. 영업외비용		376,249		-
1. 유형자산처분손실	8,954		-	
2. 기부금	353,440		-	
3. 잡손실	13,855		-	
VI. 법인세비용차감전순이익(손실)		(10,210,132,184)		2,778,519,270
VII. 법인세비용(주석13)		-		635,590,046
VIII. 당기순이익(손실)		(10,210,132,184)		2,142,929,224
IX. 주당순이익(손실)(주석14)		(1,097)		449

" 별첨 주석은 본 반기재무제표의 일부입니다 "

"검토를 받은 반기재무제표"

반기 자본 변동표

제 2 (당) 기 반기 2012년 07월 01일부터 2012년 12월 31일까지

제 1 (전) 기 반기 2011년 10월 11일부터 2011년 12월 31일까지

주식회사 예술저축은행

(단위 : 원)

과 목	자 본 금	기타포괄 손익누계액	이 익 잉여금	총 계
2011.10.11(설립일)	50,000,000	-	-	50,000,000
유상증자	35,566,020,000	-	-	35,566,020,000
당기순이익	-	-	2,142,929,224	2,142,929,224
매도가능증권평가이익	-	14,057,912	-	14,057,912
2011.12.31(전반기말)	35,616,020,000	14,057,912	2,142,929,224	37,773,007,136
2012.07.01(당기초)	35,616,020,000	(48,919,795)	(8,632,974,502)	26,934,125,703
유상증자	26,776,865,000	-	-	26,776,865,000
당기순손실	-	-	(10,210,132,184)	(10,210,132,184)
매도가능증권평가이익	-	517,481,153	-	517,481,153
2012.12.31(당반기말)	62,392,885,000	468,561,358	(18,843,106,686)	44,018,339,672

" 별첨 주석은 본 반기재무제표의 일부입니다 "

"검토를 받은 반기재무제표"
반기 현금흐름표

제 2 (당) 기 반기 2012년 07월 01일부터 2012년 12월 31일까지

제 1 (전) 기 반기 2011년 10월 11일부터 2011년 12월 31일까지

주식회사 예술저축은행

(단위 : 원)

과 목	제 2 (당) 기 반기	제 1 (전) 기 반기
I. 영업활동으로 인한 현금흐름	62,462,251,881	(42,911,508,883)
1. 당기순이익(손실)	(10,210,132,184)	2,142,929,224
2. 현금의 유출이 없는 비용 등의 가산	9,737,524,152	233,866,340
단기매매증권평가손실	948,147,205	188,759,042
대손상각비	8,388,507,646	-
유형자산처분손실	8,954	-
감가상각비	273,833,010	94,536,661
무형자산상각비	31,894,760	10,571,637
현재가치차감상각	95,132,577	-
3. 현금의 유입이 없는 수익 등의 차감	(1,111,953,493)	(1,704,545,717)
단기매매증권처분이익	425,973,076	-
단기매매증권평가이익	358,623,875	756,813,080
매도가능증권처분이익	327,356,542	666,264,818
대손충당금환입	-	281,467,819
4. 영업활동으로 인한 자산·부채의 변동	64,046,813,406	(43,643,758,730)
단기매매증권의 (증가)감소	1,062,847,224	-
매도가능증권의 (증가)감소	5,871,938,122	1,955,929,191
만기보유증권의 (증가)감소	30,489,600,000	-
대출채권의 (증가)감소	34,575,634,141	19,729,563,258
이연대출부대수익의 증가(감소)	65,220,847	33,948,228
현재가치할인차금의 증가(감소)	-	(194,785,366)
미수금의 (증가)감소	(14,875,000)	-
미수수익의 (증가)감소	381,912,656	(735,640,300)
선급비용의 (증가)감소	(20,847,398)	(15,394,533)
기타파생상품자산의 (증가)감소	522,690	1,480,159
선급금의 (증가)감소	(41,173,000)	(160,160,785)
잡자산의 (증가)감소	(142,366,235)	(347,136,857)
선급법인세의 (증가)감소	19,167,500	-
미회수내국환채권의 (증가)감소	(1,143,738,737)	(231,698,151)
미지급금의 증가(감소)	(915,058,878)	(36,697,453)
미지급비용의 증가(감소)	(12,515,740,610)	(66,098,523,408)
선수수익의 증가(감소)	29,013,652	179,081,476
미지급법인세의 증가(감소)	-	235,186,385
미지급내국환채무의 증가(감소)	6,665,482,484	5,844,455,312

과 목	제 2 (당) 기 반기		제 1 (전) 기 반기	
수입세세의 증가(감소)	559,692,520		-	
이연법인세부채의 증가(감소)	-		302,116,171	
기타감부채의 증가(감소)	(880,418,572)		(4,105,482,057)	
II. 투자활동으로 인한 현금흐름		267,511,141,691		276,338,230,718
1. 투자활동으로 인한 현금유입액	482,290,089,432		758,032,458,139	
계약이전으로 인한 순현금 유입	482,290,089,432		758,032,458,139	
2. 투자활동으로 인한 현금유출액	(214,778,947,741)		(481,694,227,421)	
예치금의 순증가	213,393,062,126		481,553,330,121	
유형자산의 취득	294,919,940		40,897,300	
무형자산의 취득	170,965,675		-	
보증금의 증가	920,000,000		100,000,000	
III. 재무활동으로 인한 현금흐름		(330,117,582,287)		(229,489,908,490)
1. 재무활동으로 인한 현금유입액	26,776,865,000		125,616,020,000	
유상증자	26,776,865,000		35,616,020,000	
차입금의 차입	-		90,000,000,000	
2. 재무활동으로 인한 현금유출액	(356,894,447,287)		(355,105,928,490)	
예수부채의 순감소	356,894,447,287		265,105,928,490	
차입금의 상환	-		90,000,000,000	
IV. 현금및현금성자산의 증가(감소)(I +II+III)		(144,188,715)		3,936,813,345
V. 기초의 현금및현금성자산(주석16)		1,110,184,290		-
VI. 기말의 현금및현금성자산(주석16)		965,995,575		3,936,813,345

" 별첨 주석은 본 반기재무제표의 일부입니다 "

반기재무제표에 대한 주석

제 2 기 반기 2012년 12월 31일 현재

제 1 기 2012년 06월 30일 현재

주식회사 예솔저축은행

1. 일반사항

주식회사 예솔저축은행(이하 "당사")은 예금자보호법 제36조의 3의 규정에 의하여 2011년 10월 11일에 설립된 정리금융기관으로 예금자 등의 보호 및 금융제도의 안정성 유지를 위해 설립되었으며, 예금자보호법 제36조의 5의 규정에 의하여 금융위원회의 승인을 받은 신용계 업무 등을 수행하는 것을 목적으로 하고 있습니다. 당사는 2011년 10월 19일에 경은저축은행의 자산 및 부채를 계약이전 받아 영업을 개시하였으며, 추가로 2011년 11월 23일에 부산저축은행, 2012년 10월 19일에 토마토2저축은행의 자산 및 부채를 계약이전 받았습니다.

당사는 울산광역시 남구 삼산동에 위치한 본점과 부산광역시 동구 중앙대로의 부산영업부를 포함한 10개의 지점을 두고 있습니다.

당사는 상호저축은행법, 상호저축은행업감독규정 및 상호저축은행표준업무방법서 등의 규정에 의거하여 업무를 영위하고 있으며, 지급준비자산의 보유, 자기자본의 규모에 따른 영업범위제한 등 규제를 받고 있습니다. 특히 정관의 변경, 업무의 종류 또는 그 방법의 변경, 영업소의 설치·위치변경 또는 폐지, 합병 또는 해산, 계약의 이전, 영업의 양도·양수, 자본금의 감소에 대해서는 금융위원회의 인가를 받도록 되어 있습니다.

보고기간종료일 현재 당사의 주주현황은 다음과 같습니다.

주주명	당반기말		전기말	
	주식수	지분율	주식수	지분율
예금보험공사	12,478,577주	100%	7,123,204주	100%

2. 중요한 회계처리방침의 요약

중간재무제표에는 연차재무제표에 기재할 것으로 요구되는 모든 정보 및 주석사항을 포함하고 있지 않습니다. 당사의 중간재무제표는 대한민국의 일반기업회계기준에 따라 작성되었으며, 중간재무제표를 작성하기 위하여 채택한 중요한 회계처리방침은 다음과 같습니다.

2-1. 일반기업회계기준의 적용

당사는 대한민국의 일반기업회계기준을 적용하고 있습니다. 일반기업회계기준은 '주식회사의 외부감사에 관한 법률'의 적용대상기업 중 한국채택국제회계기준에 따라 회계처리하지 아니하는 기업에 적용되는 기준입니다.

2-2. 현금및현금성자산

당사는 통화 및 타인발행수표 등 통화대용증권과 당좌예금, 보통예금 및 큰 거래비용 없이 현금으로 전환이 용이하고 이자율 변동에 따른 가치변동이 중요하지 않은 금융상품으로서 취득당시 만기(또는 상환일)가 3개월 이내에 도래하는 것을 현금및현금성자산으로 분류하고 있습니다.

2-3. 유가증권 (지분법적용투자주식 제외)

당사는 유가증권의 최초인식시 유가증권 취득을 위하여 제공하거나 수취한 대가의 시장가격에 취득과 직접 관련되는 거래원가(최초인식 이후 공정가치 변동을 당기손익으로 인식하는 단기매매증권 등은 제외)를 가산하여 공정가치로 측정하고 있습니다. 또한 유가증권의 취득목적과 성격에 따라 단기매매증권, 매도가능증권, 만기보유증권으로 분류하고 있습니다. 한편, 당사는 유가증권의 처분시 실현손익을 계산하기 위하여 유가증권의 원가 결정 방법으로 채무증권에 대하여는 개별법, 지분증권에 대하여는 이동평균법을 적용하고 있습니다.

당사가 적용하고 있는 분류별 유가증권의 회계처리 내용은 다음과 같습니다.

2-3-1. 단기매매증권

당사는 주로 단기간 내의 매매차익을 목적으로 매수와 매도가 적극적이고 빈번하게 이루어지는 유가증권(단기적인 이익을 획득할 목적으로 운용되는 것이 분명한 증권 포트폴리오를 구성하는 유가증권 포함)을 단기매매증권으로 분류하고 있습니다. 단기매매증권은 공정가치로 평가하고 있으며, 단기매매증권에 대한 미실현보유손익은 당기손익으로 처리하고 있습니다.

2-3-2. 만기보유증권

당사는 만기가 확정된 채무증권으로서 상환금액이 확정되었거나 확정이 가능한 채무증권을 만기까지 보유할 적극적인 의도와 능력이 있는 경우에는 만기보유증권으로 분류하고 있습니다.

만기보유증권은 상각후원가로 평가하여 재무상태표에 표시하고 있으며, 상각후원가로 측정할 때에는 장부금액과 만기 액면금액의 차이를 상환기간에 걸쳐 유효이자율법에 의하여 상각하여 취득원가와 이자수익에 가감하고 있습니다.

2-3-3. 매도가능증권

당사는 단기매매증권이나 만기보유증권으로 분류되지 아니하는 유가증권은 매도가능증권으로 분류하고 있습니다.

매도가능증권은 공정가치를 재무상태표가액으로 하고 있습니다. 매도가능증권에 대한 미실현보유손익은 매도가능증권평가손익의 과목으로 하여 자본항목 중 기타포괄손익누계액으로 처리하고 있으며, 당해 매도가능증권평가손익의 누적금액은 해당 매도가능증권을 처분하거나 손상차손을 인식하는 시점에 일괄하여 매도가능증권처분손익 또는 매도가능증권손상차손에 반영하고 있습니다. 다만, 매도가능증권 중 시장성이 없는 지분증권의 공정가치를 신뢰성 있게 측정할 수 없는 경우에는 취득원가로 평가하고 있습니다.

2-3-4. 유가증권 손상차손

유가증권의 회수가능가액이 채무증권의 상각후원가 또는 지분증권의 취득원가보다 작고 손상차손의 발생에 대한 객관적인 증거가 있는 경우에는 손상이 불필요하다는 명백한 반증이 없는 한 회수가능가액과 채무증권의 상각후원가 또는 지분증권의 취득원가와 차액을 매도가능증권손상차손 또는 만기보유증권손상차손의 과목으로 하여 영업비용으로 인식하고 있습니다. 또한, 손상차손을 인식한 이후 손상차손이 회복된 경우에는 당초에 손상차손을 인식하지 않았다면 회복일 현재의 상각후 원가가 되었을 금액(매도가능증권의 경우에는 이전의 인식하였던 손상차손 금액)을 한도로 회복된 금액을 매도가능증권손상차손환입 또는 만기보유증권손상차손환입의 과목으로 하여 영업수익으로 인식하고 있습니다.

2-3-5. 유가증권의 분류변경

단기매매증권을 다른 유가증권과목으로 또는 다른 유가증권과목을 단기매매증권으로 재분류할 수 없습니다. 다만, 드문 상황에서 더 이상 단기간 내의 매매차익을 목적으로 보유하지 않는 단기매매증권은 매도가능증권이나 만기보유증권으로 분류할 수 있으며, 단기매매증권이 시장성을 상실한 경우에는 매도가능증권으로 분류하고 있습니다.

단기매매증권을 매도가능증권이나 만기보유증권으로 분류변경하는 경우에는 분류변경일 현재의 공정가치(최종 시장가격)를 새로운 취득원가로 보며, 분류변경일까지의 미실현보유손익은 당기손익으로 인식하고 있습니다.

2-4. 지급준비자산

당사는 상호저축은행법 제15조 및 동법 시행령 제11조의 규정에 의하여 수입한 부금예금 및 적금총액의 일정율을 지급준비자산으로 보유하여야 합니다. 이에 따라 현금예치액은 지준예치금으로, 보유유가증권은 지준유가증권으로 회계처리하고 있습니다.

2-5. 대손충당금

당사는 재무보고에 관한 실무의견서 2004-6 '금융기관의 대출채권에 대한 대손충당금 회계처리방법 및 내부통제시스템'에서 요구하는 자체적으로 경험손실율을 산출할 수 있는 충분한 자료축적 및 시스템을 완전하게 구축하고 있지 아니하여 업계의 경험손실율을 반영하고 있는 상호저축은행업감독규정상 최소적립률에 따라 대손충당금

을 설정하고 있으며 그 내용은 다음과 같습니다.

구 분	일반대출 대손설정률	부동산기획대출 대손설정률
정상	0.5%	0.5% ~ 3%
요주의	2%	7% ~ 10%
고정	20%	30%
회수의문	75%	75%
추정손실	100%	100%

2-6. 채권·채무의 조정

당사는 회사정리절차 개시, 화의절차 개시 및 거래당사자간의 합의 등으로 인하여 채권의 원금, 이자율 또는 기간 등 계약조건이 불리하게 변경되어 채권의 장부금액과 현재가치와의 차이가 중요한 경우 채권의 발생시점의 이자율을 적용하여 산출한 현재가치를 재무상태표 가액으로 하고 그 차액은 대손충당금과 상계하며 대손충당금이 부족한 경우에는 그 부족액을 대손상각비의 과목으로 하여 당기 비용으로 처리하고 있습니다.

2-7. 유형자산

당사는 유형자산을 최초에는 취득원가(구입원가 또는 제작원가 및 경영진이 의도하는 방식으로 자산을 가동하는데 필요한 장소와 상태에 이르게 하는데 직접 관련되는 지출 등으로 구성되며 매입할인 등이 있는 경우에는 이를 차감)로 측정하며, 현물출자, 증여, 기타 부상으로 취득한 유형자산은 공정가치를 취득원가로 하고 있습니다.

한편, 동종자산과의 교환으로 받은 유형자산의 취득원가는 교환으로 제공한 자산의 장부금액으로, 다른 종류의 자산과의 교환으로 취득한 자산의 취득원가는 교환을 위하여 제공한 자산의 공정가치로 측정하고, 제공한 자산의 공정가치가 불확실한 경우에는 교환으로 취득한 자산의 공정가치로 측정하고 있습니다.

당사는 유형자산의 취득 또는 완성 후의 지출이 자산으로부터 발생하는 미래경제적 효익이 유입될 가능성이 높으며, 그 원가를 신뢰성 있게 측정할 수 있는 경우에 한하여 자본적 지출로 처리하고 적절한 경우 별도의 자산으로 인식하고 교체된 자산은 재

무상대표에서 제거하고 있습니다. 한편, 수선유지를 위한 지출은 발생한 기간의 비용으로 인식하고 있습니다.

유형자산에 대한 감가상각은 자산이 사용가능한 때부터 아래의 자산별 내용연수 및 상각방법에 따라 계상하고 있으며, 감가상각비는 판매비와관리비로 계상하고 있습니다. 당사가 적용하고 있는 자산별 내용연수 및 상각방법은 다음과 같습니다.

구 분	내용연수	상각방법
비품	4년	정률법
기타의유형자산	4년	정률법

당사는 내용연수 도중 사용을 중단하고, 처분 또는 폐기할 예정인 유형자산은 감가상각을 하지 않는 대신 사용을 중단한 시점의 장부금액을 투자자산으로 재분류하고, 손상차손 발생 여부를 매 보고기간종료일에 검토하고 있습니다. 다만, 내용연수 도중 사용을 중단하였으나, 장래 사용을 재개할 예정인 유형자산에 대해서는 감가상각을 하되, 그 감가상각비는 영업외비용으로 처리하고 있습니다.

2-8. 무형자산

무형자산은 취득원가로 계상하며, 아래의 내용연수를 적용하여 정액법에 의하여 산정된 상각액을 직접 차감한 잔액으로 표시하고 있습니다. 무형자산상각비는 판매비와관리비로 계상하고 있습니다.

구 분	내용연수
소프트웨어	4년

2-9. 자산손상

당사는 금융자산, 이연법인세자산을 제외한 당사의 모든 자산에 대하여 매 보고기간 종료일마다 자산손상을 시사하는 징후가 있는지 검토하고 있습니다. 만약 그러한 징후가 있다면 당해 자산의 회수가능액을 추정하고 있으며 자산의 회수가능액이 장부금액에 중요하게 미달하게 되는 경우에는 장부금액을 회수가능액으로 조정하고 그 차액을 손상차손으로 처리하고 있습니다. 다만, 유형자산의 경우에는 유형자산의 손상징후가 있다고 판단되고 당해 유형자산(개별 자산 또는 유형자산만으로 구성된 현금창출단위 포함)의 사용 및 처분으로부터 기대되는 미래의 현금흐름총액의 추정액

이 장부금액에 미달하는 경우에 장부금액을 회수가능액으로 조정하고 그 차액을 손상차손으로 처리하고 있습니다.

2-10. 총당부채

당사는 지출의 시기 또는 금액이 불확실한 부채 중 과거사건이나 거래의 결과로 현재 의무가 존재하고 당해 의무를 이행하기 위하여 자원이 유출될 가능성이 매우 높으며 그 의무의 이행에 소요되는 금액을 신뢰성 있게 추정할 수 있는 경우에는 부채로 계상하고 있습니다. 또한 총당부채의 명목금액과 현재가치의 차이가 중요한 경우에는 의무를 이행하기 위하여 예상되는 지출액의 현재가치로 평가하고 있습니다. 제3자가 변제하여 줄 것이 확실한 경우에 한하여 변제할 금액을 별도의 자산으로 처리하며 이 경우 변제에 따른 수익에 해당하는 금액은 총당부채의 인식에 따라 손익계산서에 계상될 관련 비용과 상계하고 있습니다.

2-11. 수익인식기준

당사는 자산을 타인에게 사용하게 함으로써 발생하는 이자, 배당금, 로열티 등의 수익은 수익금액을 신뢰성있게 측정할 수 있고 경제적 효익의 유입가능성이 매우 높을 때 다음의 기준에 따라 인식하고 있습니다.

- 이자수익은 원칙적으로 유효이자율을 적용하여 발생기준에 따라 인식합니다.
- 배당금수익은 배당금을 받을 권리와 금액이 확정되는 시점에 인식합니다.
- 로열티수익은 관련된 계약의 경제적 실질을 반영하여 발생기준에 따라 인식합니다.

2-12. 이연대출부대수익과 비용

당사는 대출취급과정에서 발생하는 대출부대수익을 이연하여 대출채권에서 차감하는 방법으로 표시하고, 비용부담의 결과로서 나타나는 미래 경제적 효익이 대출거래 별로 식별·대응될 수 있는 요건을 충족하는 대출부대비용은 이연하여 대출채권에 부가하는 방법으로 표시하고 있습니다. 동 이연대출부대수익과 비용은 대출기간에 따라 환입 또는 상각하여 이자수익에서 가감하는 방식으로 처리하고 있습니다.

2-13. 퇴직급여

보고기간종료일 현재 1년 이상 근속한 전 임직원에 대하여 당사의 퇴직금지급규정에 따른 퇴직금소요액을 산정하여 퇴직급여로 계상하고 있습니다.

2-14. 법인세회계

당사는 자산·부채의 장부금액과 세무가액의 차이에 따른 일시적차이에 대하여 이연법인세자산과 이연법인세부채를 인식하고 있습니다. 이연법인세자산과 이연법인세부채는 미래에 일시적차이의 소멸 등으로 인하여 미래에 경감되거나 추가적으로 부담할 법인세부담액으로 측정하고 있습니다. 일시적차이의 법인세효과는 발생한 기간의 법인세비용에 반영하고 있으며, 자본 항목에 직접 반영되는 항목과 관련된 일시적차이의 법인세효과는 관련 자본 항목에 직접 반영하고 있습니다. 한편, 동일한 과세당국과 관련된 이연법인세자산과 부채는 각각 상계하여 표시하고 있습니다.

이연법인세자산의 실현가능성은 매 보고기간종료일마다 재검토하여 향후 과세소득의 발생이 거의 확실하여 이연법인세자산의 법인세 절감효과가 실현될 수 있을 것으로 기대되는 경우에 자산으로 인식하고 있으며, 이월세액공제와 세액감면에 대하여서는 이월공제가 활용될 수 있는 미래기간에 발생할 것이 거의 확실한 과세소득의 범위 안에서 이연법인세자산을 인식하고 있습니다.

2-15. 금융자산의 공정가치

당사가 금융상품의 최초인식시 공정가치는 일반적으로 거래가격(제공하거나 수취한 대가의 공정가치)입니다. 그러나 장기연불조건의 매매거래, 장기급전대차거래 또는 이와 유사한 거래에서 발생하는 채권·채무로서 명목금액과 현재가치의 차이가 유의적인 경우에는 이를 현재가치로 평가하고 있습니다. 이러한 현재가치는 당해 채권·채무로 인하여 미래에 수취하거나 지급할 총금액을 적절한 이자율로 할인한 금액입니다.

2-16. 중요한 회계추정 및 가정

당사의 회계정책을 적용함에 있어서, 경영자는 다른 자료로부터 쉽게 식별할 수 없는 자산과 부채의 장부금액에 대한 판단, 추정 및 가정을 하도록 요구됩니다. 추정과 관련된 가정은 역사적 경험과 관련성이 있다고 간주되는 기타요인들에 바탕을 두고 있습니다. 실제 결과는 이러한 추정치들과 다를 수도 있습니다. 추정과 기초적인 가정은 계속적으로 검토합니다. 회계추정에 대한 수정은 그러한 수정이 오직 당해 기간에만 영향을 미칠 경우 수정이 이루어진 기간에 인식하며, 당기 그리고 미래기간 모두 영향을 미칠 경우 수정이 이루어진 기간과 미래기간에 인식합니다.

3. 현금및예치금

3-1. 보고기간종료일 현재 현금및예치금의 내역은 다음과 같습니다.

(단위: 천원)

구분	예치은행	당반기말 연이자율(%)	당반기말	전기말
현금및현금성자산 :				
현금	-		337,103	161,368
보통예치금	경남은행 등	0.1	628,892	948,816
소계			965,995	1,110,184
예치금 :				
중앙회예치금	저축은행중앙회	3.28~3.62	424,000,000	199,000,000
정기예치금	경남은행	2.85~3.05	18,000,000	9,000,000
지급준비예치금	저축은행중앙회	2.5	35,008,607	13,953,000
기타예치금	경남은행	2.6	5,803,809	3,180,755
소계			482,812,416	225,133,755
합계			483,778,411	226,243,939

3-2. 보고기간종료일 현재 사용이 제한된 예치금의 내역은 다음과 같습니다.

(단위: 천원)

구분	거래은행	당반기말	전기말	사용제한내용
중앙회예치금	저축은행중앙회	42,500,000	3,500,000	내국환거래 담보
지급준비예치금	저축은행중앙회	7,500,000	13,953,000	상호저축은행법상 지급준비
합계		50,000,000	17,453,000	

4. 지급준비자산

보고기간종료일 현재 지급준비자산의 내역은 다음과 같습니다.

(단위: 천원)

구분		당반기말	전기말
예치금	지급준비예치금	35,008,607	13,953,000

구분		당반기말	전기말
만기보유증권	지준유가증권(국민주택채권)	372,040	372,040
	지준유가증권(서울도시철도공채)	1,555,011	1,537,176
	지준유가증권(국고채권)	10,155,381	10,268,386
	지준유가증권(부산도시철도공채)	6,229	-
	소 계	12,088,661	12,177,602
합 계		47,097,268	26,130,602

상호저축은행법 제15조에 의거하여, 수입한 부금·예금 및 적금총액의 100분의 50 이내에서 금융위원회가 정하는 바에 따라 지급준비자산으로 현금, 금융기관에의 예금, 동법 제25조의 규정에 의한 저축은행중앙회에의 예탁금 또는 대통령령이 정하는 유가증권을 보유하여야 하는 바, 지급준비자산은 상호저축은행감독규정 제24조에 의하여 수입부금(급부금 제외)과 적금의 10%와 자기자본을 초과한 예금총액의 5%에 상당하는 금액 이상으로 설정하여야 합니다.

당사는 지급준비자산 중 국고채권 및 국민주택채권 등의 보유액(지급준비자산 총액의 20% 한도)은 지준유가증권으로 계상하고 이를 차감한 금액 이상을 저축은행중앙회에 지급준비예치금으로 예치하고 있으며, 동 예치금의 이자율은 연 2.5%입니다.

5. 유가증권

5-1. 단기매매증권

보고기간종료일 현재 단기매매증권의 내역은 다음과 같습니다.

(단위: 천원)

구분	당반기말			전기말		
	평가전장부금액	공정가액	평가손익	평가전장부금액	공정가액	평가손익
주식 : 제주은행 등	8,501,937	7,912,414	(589,523)	9,325,568	9,138,811	(186,757)

5-2. 매도가능증권

5-2-1. 보고기간종료일 현재 매도가능증권의 내역은 다음과 같습니다.

(단위: 천원)

구분	당반기말	전기말
주식	7,119,662	4,732,277
회사채	9,215,393	780,668
수익증권	6,015,259	999,595
출자금	548,767	548,767
기타	2,095,818	-
합계	24,994,899	7,061,307

5-2-2. 보고기간종료일 현재 매도가능증권 중 주식의 내역은 다음과 같습니다.

(단위: 천원)

종 목	당반기말			전기말		
	취득금액	장부금액	미실현보유손익	취득금액	장부금액	미실현보유손익
한일건설	746,132	258,973	(487,159)	746,132	541,489	(204,643)
연합뉴스TV	4,011,394	4,175,433	164,039	2,155,461	2,319,500	164,039
유니스턴	671,809	537,706	(134,103)	671,809	537,706	(134,103)
삼성SDS	447,085	508,125	61,040	-	-	-
코리아자산신탁 (주1)	830,512	830,512	-	830,512	830,512	-
아시아자산운용 (주1)	328,070	328,070	-	328,070	328,070	-
인트러스트자운용 (주1)	175,000	175,000	-	175,000	175,000	-
애플투자증권 (주1)	305,843	305,843	-	-	-	-
합 계	7,515,845	7,119,662	(396,183)	4,906,984	4,732,277	(174,707)

(주1) 시장성없는 주식으로 공정가치를 신뢰성있게 측정할 수 없으므로 취득원가로 평가하였습니다.

5-2-3. 보고기간종료일 현재 매도가능증권 중 회사채의 내역은 다음과 같습니다.

(단위: 천원)

종 목	당반기말			전기말		
	취득금액	장부금액	미실현보유손익	취득금액	장부금액	미실현보유손익
두산건설 CB	5,251,500	5,293,075	41,575	-	-	-
두산건설 BV	3,272,028	3,382,910	110,882	-	-	-
케이아이씨 CB	272,378	247,639	(24,739)	272,378	283,561	11,183
케이디씨정보통신 CB	243,532	291,769	48,237	243,532	267,592	24,060
중외제약 BV	-	-	-	25,430	29,678	4,248
아주기업채권2호	-	-	-	199,837	199,837	-
합 계	9,039,438	9,215,393	175,955	741,177	780,668	39,481

5-2-4. 보고기간종료일 현재 매도가능증권 중 수익증권의 내역은 다음과 같습니다.

(단위: 천원)

종 목	당반기말			전기말		
	취득금액	장부금액	미실현보유손익	취득금액	장부금액	미실현보유손익
맥쿼리(세)글로벌인프라펀드	483,610	631,739	148,129	483,610	560,390	76,780
TWO-TOP 2 할	107,249	110,603	3,354	107,249	102,967	(4,282)
삼성SLS사모재간접투자신탁제2호	-	-	-	336,238	336,238	-
다이에셋앤하탄사모부동산3호	700,591	668,532	(12,059)	-	-	-
TS투자지문	4,035,020	4,584,365	549,365	-	-	-
합 계	5,326,470	6,015,259	688,788	927,097	999,595	72,498

5-2-5. 보고기간종료일 현재 매도가능증권 중 출자금의 내역은 다음과 같습니다.

(단위: 천원)

종 목	당반기말			전기말		
	지분율	순자산가액(주1)	장부금액(주2)	지분율	순자산가액(주1)	장부금액(주2)
기업은행-KTB사모 계1호 사모투자전문회사	7.10%	767,271	425,200	7.10%	767,271	425,200
비씨모투자전문회사	7.50%	63,000	123,567	7.50%	63,000	123,567
합 계		830,271	548,767		830,271	548,767

(주1) 순자산가액은 피투자회사의 최근 순자산가액에 해당 지분율을 반영하여 산출하였습니다.

(주2) 상기 출자금은 공정가치를 신뢰성있게 측정할 수 없으므로 취득원가로 평가하였습니다.

5-2-6. 보고기간종료일 현재 매도가능증권 중 기타매도가능증권의 내역은 다음과 같습니다.

(단위: 천원)

종 목	당반기말		전기말	
	취득금액	장부금액	취득금액	장부금액
티에스윤09-01 M&A 3호	944,394	944,394	-	-
우리E&E9차유동화전문유한회사	232,940	232,940	-	-
SF유동화(유)	30	30	-	-
AK상생경제투자조합1호	918,454	918,454	-	-
합 계	2,095,818	2,095,818	-	-

(주1) 상기 증권은 공정가치를 신뢰성있게 측정할 수 없으므로 취득원가로 평가하였습니다.

5-2-7. 보고기간 중 매도가능증권 미실현보유손익의 변동내역은 다음과 같습니다.

(단위: 천원)

구 분	기 초	당기발생	감 소	기 말
주식	(174,707)	(221,476)	-	(396,183)
회사채	39,491	140,711	(4,248)	175,955
수익증권	72,498	616,291	-	688,789
합계(법인세효과반영전)	(62,718)	535,526	(4,248)	468,561
법인세효과	13,798	-	(13,798)	-
기타포괄손익누계액	(48,920)	535,526	(18,046)	468,561

5-3. 만기보유증권

5-3-1. 보고기간종료일 현재 만기보유증권의 내용은 다음과 같습니다.

(단위: 천원)

종 목	당반기말			전기말		
	액면금액	취득원가	상각후원가(장부금액)	액면금액	취득원가	상각후원가(장부금액)
국민주택채권1종	372,040	372,040	372,040	372,040	372,040	372,040
서울도시철도 11-02	1,737,720	1,512,460	1,555,011	1,737,720	1,512,460	1,537,176
국고채권	10,000,000	10,403,500	10,155,381	10,000,000	10,403,500	10,268,366
부산도시철도채권	6,305	6,191	6,229	-	-	-
합 계	12,116,065	12,294,191	12,088,661	12,109,760	12,288,000	12,177,602

상기 만기보유증권은 지준유가증권으로 사용이 제한되어 있습니다.

5-3-2. 보고기간종료일 현재 만기보유증권의 만기별 보유현황은 다음과 같습니다.

(단위: 천원)

구 분	당반기말	전기말
1년이상 ~ 5년내	10,533,650	10,640,426
5년 이상	1,555,011	1,537,176
합 계	12,088,661	12,177,602

6. 대출채권

6-1. 보고기간종료일 현재 대출채권의 내역은 다음과 같습니다.

(단위: 천원)

구 분	당반기말연이자율(%)	당반기말	전기말
할인어음	10.0 ~ 12.0	1,224,429	276,892
예적금담보대출	5.0 ~ 8.5	2,607,662	529,398
일반자금대출	4.5 ~ 39.8	252,378,611	163,304,678
계약금액내대출	10.0 ~ 21.9	77,918	1,607,623
종합통장대출	3.0 ~ 17.0	73,934,507	72,420,311
기타대출채권	5.0 ~ 10.5	45,697,380	1,933,613
소 계		375,920,507	240,072,515
대손충당금		(142,333,776)	(129,096,170)
이연대출부대수익		(100,388)	(35,168)
합 계		233,486,343	110,941,177

6-2. 보고기간종료일 현재 대출채권에 대한 자산건전성 분류내역은 다음과 같습니다

(1) 당반기말

(단위: 천원)

구 분	정상	요주의	고정	회수의문	추정손실	합 계
할인어음	795,531	428,898	-	-	-	1,224,429
예적금담보대출	2,607,662	-	-	-	-	2,607,662
일반자금대출	103,171,228	37,892,380	31,673,354	51,358,145	28,283,504	252,378,611
계약금액내대출	-	27,151	-	50,767	-	77,918
종합통장대출	4,379,785	1,760,704	7,038,840	1,684,007	59,071,171	73,934,507
기타대출채권	30,465,158	2,695,309	9,847,029	2,552,964	136,920	45,697,380
합 계	141,419,364	42,804,442	48,559,223	55,645,883	87,491,595	375,920,507
대손충당금	707,097	1,679,529	10,721,143	41,734,412	87,491,595	142,333,776
설정률(%)	0.5	3.9	22.1	75.0	100.0	37.9

(2) 전기말

(단위: 천원)

구 분	정상	요주의	고정	회수의문	추정손실	합 계
할인어음	176,892	-	100,000	-	-	276,892
예적금담보대출	529,398	-	-	-	-	529,398
일반자금대출	42,958,921	16,059,900	38,761,816	63,781,070	1,742,971	163,304,678
계약금액내대출	35,000	1,553,313	-	19,310	-	1,607,623
종합통장대출	7,170,135	4,537,301	63,171	60,154,274	495,430	72,420,311

구 분	정상	요주의	고정	회수의문	추정손실	합 계
기타대출채권	366	8,332	11,842	1,849,419	63,654	1,933,613
합 계	50,870,712	22,158,846	38,936,829	125,804,073	2,302,055	240,072,515
대손충당금	253,440	802,417	8,588,317	117,149,941	2,302,055	129,096,170
설정률(%)	0.5	3.6	22.1	93.1	100.0	53.8

6-3. 보고기간종료일 현재 대출채권의 고객별 분류내역은 다음과 같습니다.

(단위: 천 원)

구 분	당반기말		전기말	
	금 액	구성비율(%)	금 액	구성비율(%)
중소규모기업	230,698,408	77.3	199,307,372	83.0
가계	78,103,590	20.8	40,209,587	16.8
기타	7,118,509	1.9	555,556	0.2
합 계	375,920,507	100.0	240,072,515	100.0

6-4. 보고기간종료일 현재 대출채권의 주요 산업별 분류내역은 다음과 같습니다.

(단위: 천 원)

구 분	당반기말		전기말	
	금 액	구성비율(%)	금 액	구성비율(%)
개인	78,103,590	20.8	40,209,587	16.7
토목건설업	12,618,941	3.3	11,935,516	5.0
금융업	40,020,382	10.6	7,661,351	3.2
서비스업	9,275,444	2.5	7,292,489	3.0
도매업	5,554,964	1.5	2,306,704	1.0
기업대출기타	223,228,677	59.4	170,111,312	70.9
기타	7,118,509	1.9	555,556	0.2
합 계	375,920,507	100.0	240,072,515	100.0

6-5. 보고기간종료일 현재 대출채권의 만기구조는 다음과 같습니다.

(1) 당반기말

(단위: 천 원)

구 분	1년내	2년내	3년내	3년이상	계
할인어음	1,224,429	-	-	-	1,224,429
예적금담보대출	2,569,581	38,081	-	-	2,607,662
일반자금대출	179,644,874	50,088,472	15,990,728	6,654,537	252,378,611

구 분	1년내	2년내	3년내	3년이상	계
계약금액내대출	69,918	-	8,000	-	77,918
종합통장대출	73,934,507	-	-	-	73,934,507
기타대출채권	20,175,022	3,764,372	20,443,059	1,314,927	45,697,380
합 계	277,618,331	53,890,925	36,441,787	7,969,464	375,920,507

(2) 전기말

(단위: 천원)

구 분	1년내	2년내	3년내	3년이상	계
할인어음	276,892	-	-	-	276,892
예적금담보대출	521,593	7,805	-	-	529,398
일반자금대출	115,803,517	11,852,977	33,070,203	2,577,981	163,304,678
계약금액내대출	1,599,623	-	8,000	-	1,607,623
종합통장대출	72,420,311	-	-	-	72,420,311
기타대출채권	1,800,000	-	-	133,613	1,933,613
합 계	192,421,936	11,860,782	33,078,203	2,711,594	240,072,515

6-6. 보고기간종료일 현재 채권총액 대비 대손충당금 설정비율은 다음과 같습니다.

(단위: 천원)

구 분	당분기말	전기말
대출채권	375,920,507	240,072,515
대손충당금	142,333,776	129,096,170
설정비율(%)	37.9	53.8

6-7. 보고기간 중 대손충당금의 변동내역은 다음과 같습니다.

(단위: 천원)

구 분	당반기	전반기
기초잔액	129,096,170	-
계약이전으로 취득	4,850,463	120,133,865
제각및처분	(1,365)	-
대손상각비	8,388,508	(281,468)
기말잔액	142,333,776	119,852,397

6-8. 보고기간 중 이연대출부대수익의 변동내역은 다음과 같습니다.

(단위: 천원)

구 분	당반기	전반기
기초잔액	35,168	-
발생액	108,072	35,000
실현액	(42,852)	(1,052)
기말잔액	100,388	33,948

7. 유형자산

보고기간 중 유형자산 장부금액의 변동내역은 다음과 같습니다.

(1) 당반기 (단위: 천원)

구 분	기 초	취 득	처 분	감가상각	기 말
비품	453,927	264,657	(9)	(142,252)	576,323
기타의 유형자산	479,702	30,263	-	(131,581)	378,384
합 계	933,629	294,920	(9)	(273,833)	954,707

(2) 전반기 (단위: 천원)

구 분	기 초	취 득	처 분	감가상각	기 말
비품	-	267,114	-	(24,102)	243,012
기타의 유형자산	-	747,150	-	(70,434)	676,716
합 계	-	1,014,264	-	(94,536)	919,728

8. 보험가입자산

보고기간 종료일 현재 당사의 보험가입내역은 다음과 같습니다.

(단위: 천원)

보험종류	부보자산	보험회사	부보액
화재보험 등	직원공동합숙소	현대해상화재보험 등	2,870,000

보험종류	부보자산	보험회사	부보액
신원보증보험	전 임직원	서울보증보험	5,740,000
도난보험	현금 및 유가증권	현대해상화재보험	2,200,000
차량렌탈보증보험	렌탈차량	서울보증보험	29,200
합 계			10,839,200

9. 무형자산

보고기간 중 무형자산의 변동내역은 다음과 같습니다.

(1) 당반기 (단위: 천원)

구 분	기 초	취 득	처 분	상 각	기 말
소프트웨어	137,431	170,966	-	(31,895)	276,502

(2) 전반기 (단위: 천원)

구 분	기 초	취 득	처 분	상 각	기 말
소프트웨어	-	169,146	-	(10,571)	158,575

10. 예수부채

10-1. 보고기간종료일 현재 예수부채의 내역은 다음과 같습니다.

(단위: 천원)

구 분	당반기말연이자율(%)	당반기말	전기말
보통예금	0.5~3.0	4,308,342	1,855,230
별단예금	-	3,872,972	5,241,499
수입부금	3.0~5.5	383,564	302,621
자유적립예금	2.9~6.7	1,040,129	15,451
정기예금	2.0~7.8	615,591,062	298,125,193
저축예금	0~2	13,412	-
정기적금	3.3~7.3	56,882,224	7,654,128

구 분	당반기말연이자율(%)	당반기말	전기말
장기주택마련저축	5.4~7.3	10,980,711	10,202,916
합 계		693,072,416	323,397,038

10-2. 보고기간종료일 현재 예수부채의 만기구조는 다음과 같습니다.

(단위: 천원)

구 분	당반기말	전기말
1개월이내	148,712,286	35,480,272
1개월초과 ~ 3개월이내	175,299,041	41,476,264
3개월초과 ~ 6개월이내	168,939,795	104,614,135
6개월초과 ~ 1년이내	175,739,071	130,267,213
1년초과 ~ 3년이내	20,543,841	7,089,094
3년초과 ~ 5년이내	3,183,675	3,588,200
5년초과	654,707	881,860
합 계	693,072,416	323,397,038

11. 자본

11-1. 당사가 발행할 주식의 총수, 1주의 금액, 발행한 주식의 총수 등은 다음과 같습니다.

구 분	당반기말	전기말
발행할 주식의 총수	14,200,000 주	7,200,000 주
1주의 금액	5,000 원	5,000 원
발행한 주식의 총수	12,478,577 주	7,123,204 주
자본금	62,392,885,000 원	35,616,020,000 원

11-2. 보고기간 중 자본금의 변동내역은 다음과 같습니다.

구 분	주식수(주)	자본금(천원)
설립자본금(2011.10.11)	10,000	50,000
유상증자(2011.10.19)	2,986,000	14,930,000
유상증자(2011.11.21)	4,127,204	20,636,020

구 분	주식수(주)	자본금(천원)
전기말	7,123,204	35,616,020
유상증자(2012.10.18)	5,355,373	26,776,865
당반기말	12,478,577	62,392,885

12. 판매비와 관리비

보고기간 중 판매비와 관리비의 내역은 다음과 같습니다.

(단위: 천원)

구 분	당반기	전반기
인건비	2,061,681	437,405
경비 :		
복리후생비	470,930	83,975
여비교통비	26,846	16,425
통신비	117,583	20,916
전력및수도료	48,008	3,354
도서인쇄비	64,288	54,146
세금및공과금	163,416	746,996
임차료	668,625	33,849
차량비	23,751	5,053
소모품비	15,335	18,263
전산업무비	305,019	87,792
수선유지비	13,013	51,100
보험료	8,956	35,768
절대비	6,835	2,821
운반및보관료	597	189
연료및유류비	-	186
등기소송비	43,087	50,518

구 분	당반기	전반기
회의비	7,919	1,023
연수비	1,340	520
용역비	185,820	29,700
광고선전비	3,261	228,181
잡비	-	29,250
감가상각비	273,833	94,536
무형자산상각비	31,895	10,571
경비 소계	2,480,357	1,605,132
합 계	4,542,038	2,042,537

13. 법인세비용

13-1. 보고기간 중 법인세비용의 산출내역은 다음과 같습니다.

(단위: 천원)

구 분	당반기	전반기
법인세부담액	-	333,474
일시적차이로 인한 이연법인세 변동액	-	306,081
자본에 직접 가감하는 이연법인세 변동액	-	(3,965)
법인세비용	-	635,590

13-2. 당반기 중 일시적차이의 증감내역 및 이연법인세자산(부채)의 내역은 다음과 같습니다.

(단위: 천원)

구 분	일시적차이				이연법인세자산 (부채)
	기 초	증 가	감 소	기 말	
단기매매증권평가손익	186,757	589,523	64,140	840,420	184,692
매도가능증권평가손익	62,718	(535,527)	4,248	(468,561)	(103,053)
만기보유증권	110,398	-	(110,398)	-	-
파생상품평가손익	3,230	-	(3,230)	-	-
미수수익	(268,015)	(321,128)	268,014	(321,129)	(70,648)

구 분	일시적차이				이연법인세자산 (부채)
	기 초	증 가	감 소	기 말	
소 계	95,088	(267,132)	222,774	50,730	11,161
공제가능결손금	9,320,780	9,634,063	-	18,954,843	4,170,065
합 계	9,415,867	9,366,931	222,774	19,005,572	4,181,226
차감 : 실현가능성이 불확실한 이연법인세자산					(4,181,226)
차감후 이연법인세자산					-

13-3. 이연법인세자산의 실현가능성은 향후 예상수익, 세액공제와 이월결손금의 공제가능기간 등 다양한 요소들을 고려하여 평가됩니다. 당사는 주기적으로 이러한 사항들을 검토하고 있으며, 미래에 발생할 과세소득의 불확실성으로 인하여 당반기말 현재 이연법인세자산의 법인세절감효과가 실현될 가능성이 없다고 판단하여 이연법인세자산을 인식하지 않았습니다.

13-4. 당반기 중 법인세비용차감전순손실이 발생함에 따라 유효세율은 계산하지 아니하였습니다.

14. 주당이익

14-1. 보고기간 중 기본주당이익(손실)의 산정 내용은 다음과 같습니다.

구 분	당반기	전반기
보통주당기순이익(손실)	(10,210,132,184) 원	2,142,929,224 원
가중평균유통보통주식수	9,306,101 주	4,768,285 주
기본주당순이익(손실)	(1,097) 원	449 원

한편 전기 1년간의 기본주당순손실은 1,351원입니다.

14-2. 가중평균유통주식수의 산정내역

(1) 당반기

(단위: 주, 일)

구 분	발행주식수	보유일수	가중평균주식수
기 초	7,123,204	184/184	7,123,204
2012-10-18	5,355,373	75/184	2,182,897
합 계	12,478,577		9,306,101

(2) 전반기

(단위: 주, 일)

구 분	발행주식수	보유일수	가중평균주식수
2011-10-11	10,000	82/82	10,000
2011-10-19	2,986,000	74/82	2,694,683
2011-11-21	4,127,204	41/82	2,063,602
합 계	7,123,204		4,768,285

14-3. 회석주당순손익

보고기간종료일 현재 당사가 부여한 회석증권은 없으며, 따라서 회석주당순손익과 기본주당순손익은 동일합니다.

15. 특수관계자

15-1. 지배종속기업간의 특수관계

보고기간종료일 현재 당사와 특수관계에 있는 지배종속기업은 다음과 같습니다.

구 분	특수관계자명
최상위 지배기업	예금보험공사

구 분	특수관계자명
기타	우리은행, 경남은행, 서울보증보험 등

15-2. 특수관계자와의 주요거래 및 채권채무 잔액과 담보보증의 내역

15-2-1. 주요 거래내용

(단위: 천원)

특수관계자	거래내용	당반기		전반기	
		수익거래	비용거래	수익거래	비용거래
최상위 지배자:					
예금보험공사	예금보험료	-	1,292,924	-	569,773
	이자비용	-	-	-	416,836
기타 특수관계자:					
경남은행	정기예치금 등에 대한 이자수익	962,881	-	977,663	-
우리은행	정기예치금 등에 대한 이자수익	-	-	70,886	-
서울보증보험	신원보증보험 부보에 대한 보험료	-	15,495	-	2,580
합 계		962,881	1,308,419	1,048,548	989,189

15-2-2. 채권채무의 잔액

(단위: 천원)

특수관계자	적 요	당반기말		전기말	
		채권	채무	채권	채무
최상위 지배자:					
예금보험공사	계약이전시 미지급금	-	-	-	946,600
	예금보험료 미지급비용	-	1,292,924	-	1,337,860
기타 특수관계자:					
경남은행	예치금	21,034,905	-	12,515,572	-
	정기예치금 등에 대한 미수이자	54,058	-	18,745	-
우리은행	예치금	95,377	-	-	-
합 계		21,184,340	1,292,924	12,534,317	2,284,460

15-2-3. 보고기간 중 주요 경영진에 대한 보상내역은 다음과 같습니다.

(단위: 천원)

구 분	당반기	전반기
급여	122,500	50,148

16. 현금흐름 정보

16-1 현금흐름표상의 현금및현금성자산은 현금 및 보통예치금으로 구성되어 있으며 재무상태표상의 현금및현금성자산과 일치합니다.

16-2 보고기간 중 현금의 유입 및 유출이 없는 중요한 거래의 내용은 다음과 같습니다.

(단위: 천원)

구 분	당반기	전반기
대출채권과 대손충당금 상계	1,365	-
미지급금 증가에 의한 유형자산 구입	-	973,367
매도가능증권평가이익 발생	517,481	14,058

현금의 유입과 유출이 없는 중요한 거래 중 계약이전에 따른 자산, 부채 인수 내역은 주석 20에서 설명하고 있습니다.

17. 우발채무와 약정사항

17-1. 보고기간종료일 현재 주요 약정사항은 다음과 같습니다.

(단위: 천원)

구 분	금융기관	한 도
여신거래약정 (주1)	저축은행중앙회	33,258,176
내국환거래약정 (주2)	저축은행중앙회	10,000,000

(주1) 당사는 저축은행중앙회와 지급준비예치금의 95% 범위내에서 내국환거래에 따른 순채무를 포함한 단기대출, 어음할인, 풀, 기타의 여신을 제공받는 약정을 체결하였습니다. 당사는 보고기간종료일 현재 내국환거래를 제외한 여신을 저축은행중앙회로부터 제공받고 있지 않습니다.

(주2) 당사는 내국환거래약정과 관련하여 저축은행중앙회에 10,000,000천원(지급준비예치금 5,000,000천원과 중앙회예치금 5,000,000천원)을 담보로 제공하고 있습니다.

17-2. 보고기간종료일 현재 계류중인 중요한 소송사건은 다음과 같습니다.

(단위: 천원)

구 분	소송가액	건수	소송의 내용
당사 제소	12,631,962	9	대여금 반환 등
당사 피소	9,936,213	12	채무부존재 확인 등

상기 소송사건이 확정될 경우 당사는 추가적인 이익이나 손실이 발생할 수 있으나, 그 시기 및 금액이 불확실하므로 이와 관련된 예상액은 재무제표에 반영하지 않았습니다.

17-3. 보고기간종료일 현재 당사는 대출채권 등의 회수를 위한 가압류 등과 관련하여 서울보증보험(주)로부터 714백만원의 보증을 제공받고 있습니다.

18. 포괄손익계산서

당사의 포괄손익계산서는 다음과 같습니다.

(단위: 천원)

구 분	당반기	전반기
당기순이익(손실)	(10,210,132)	2,142,929
기타포괄손익 :		
매도가능증권평가이익(손실)	517,481	14,058
포괄이익(손실)	(9,692,651)	2,156,987

19. 부가가치의 산정

보고기간 중 부가가치 산정에 필요한 계정별 금액은 다음과 같습니다.

(단위: 천원)

구 분	당반기	전반기
인건비	2,061,681	437,405
복리후생비	470,930	83,975
세금및공과금	163,416	746,996
임차료	668,625	33,849
감가상각비	273,833	94,536
무형자산상각비	31,895	10,571
합 계	3,670,380	1,407,332

20. 계약이전

20-1. 당사는 부실금융기관의 정리와 예금자보호 등의 목적으로 자산부채이전방식에 따라 당반기 중에 토마토2저축은행, 전기 중에 경은저축은행 및 부산저축은행의 자산·부채 중 일부를 계약이전 받았습니다. 합의서에 따라 이전대상부채 평가액에서 이전대상자산의 평가액을 차감한 순자산부족액에 대해서는 당사가 예금보험공사로부터 자금을 받았습니다.

20-2. 계약이전으로 인수한 자산 및 부채의 내역은 다음과 같습니다.

(단위: 천원)

구 분	당반기	전 기		
		경은저축은행	부산저축은행	합 계
계약이전 대상 회사	토마토2저축은행	경은저축은행	부산저축은행	
계약이전일	2012년 10월 19일	2011년 10월 19일	2011년 11월 23일	
인수자산 :				
예치금	44,285,598	65,988,889	85,250,965	151,239,854
유가증권	53,456,483	8,790,565	24,305,324	33,095,889
대출채권	165,574,529	130,016,421	39,697,695	169,714,116
기타자산	2,425,570	2,261,450	457,805	2,719,255
소 계	265,742,180	207,057,325	149,711,789	356,769,114
인수부채 :				

구 분	당반기	전 기		
예수부채	726,569,825	112,549,315	993,095,872	1,105,645,187
기타부채	21,462,444	4,024,964	127,307,303	131,332,267
소 계	748,032,269	116,574,279	1,120,403,175	1,236,977,454
순자산부족액	(482,230,089)	90,483,046	(970,691,386)	(880,208,340)

21. 전기 재무제표 계정 재분류 등

비교표시된 전기 재무제표의 일부 내용은 당반기 재무제표의 표시방법과 일치시키기 위하여 재분류 또는 재작성 하였습니다.

25. 재무상태표

제 2 기 반기 2012년 12월 31일 현재

제 1 기 2012년 06월 30일 현재

주식회사 예솔저축은행

(단위 : 원)

과 목	제 2 (당) 기 반기	제 1 (전) 기
자 산		
I. 현금및예치금	483,778,411,040	226,243,939,475
1. 현금및현금성자산(주석3)	965,995,575	1,110,184,290
2. 예치금(주석3,4,15,17)	482,812,415,465	225,133,755,185
II. 유가증권(주석4,5)	44,995,973,133	28,377,720,732
1. 단기매매증권	7,912,413,732	9,138,811,210
2. 매도가능증권	24,994,898,478	7,061,307,324
3. 만기보유증권	12,088,660,923	12,177,602,198
III. 대출채권(주석6)	233,486,342,770	110,941,176,852
1. 할인어음	1,224,428,707	276,892,243
대손충당금	(12,555,614)	(20,884,461)
2. 예적금담보대출	2,607,662,407	529,397,857
대손충당금	(13,038,312)	(2,646,989)
3. 일반자금대출	252,378,610,791	163,304,678,512
대손충당금	(76,240,066,980)	(67,481,133,326)
이연대출부대수익	(100,388,390)	(35,167,543)
4. 계약금액내대출	77,917,616	1,607,623,012
대손충당금	(38,618,310)	(45,723,916)
5. 종합통장대출	73,934,507,155	72,420,310,522
대손충당금	(61,802,084,875)	(60,089,384,299)
6. 기타대출채권	45,697,380,524	1,933,612,639
대손충당금	(4,227,411,949)	(1,456,397,399)
IV. 유형자산(주석7)	954,707,011	933,629,035
1. 비품	955,745,315	691,103,139
감가상각누계액	(379,422,776)	(237,176,546)
2. 기타의유형자산	777,574,822	747,311,882
감가상각누계액	(399,190,350)	(267,609,440)
V. 기타자산	8,860,828,983	4,414,790,863
1. 무형자산(주석9)	276,502,171	137,431,256
2. 보증금	2,870,775,100	1,950,775,100
3. 미수금	14,875,000	-
4. 미수수익(주석15)	3,626,280,116	1,584,220,875

과 목	제 2 (당) 기 반기		제 1 (전) 기	
5.선급비용	44,690,650		22,245,468	
6.선급금	227,073,785		185,900,785	
7.선급법인세	179,317,422		198,484,922	
8.파생상품자산	-		522,690	
9.잡자산	367,013,869		224,647,634	
10.미회수내국환채권	1,254,300,870		110,562,133	
자산총계		772,076,262,937		370,911,256,957
부 채				
I.예수부채(주석10)		693,072,415,748		323,397,038,477
1.보통예금	4,308,342,358		1,855,229,958	
2.별단예금	3,872,972,341		5,241,499,396	
3.수입부금	383,563,900		302,620,660	
4.자유적립예금	1,040,128,492		15,451,474	
5.정기예금	615,591,062,039		298,125,192,883	
6.저축예금	13,412,171		-	
7.정기적금	56,882,223,447		7,654,128,106	
8.장기주택마련저축	10,980,711,000		10,202,916,000	
II.기타부채		34,985,507,517		20,580,092,777
1.미지급금(주석15)	128,778,020		1,043,836,898	
2.미지급비용(주석15)	25,507,703,877		18,073,183,134	
3.선수수익	379,447,568		132,376,635	
4.미지급내국환채무	7,539,142,563		873,660,079	
5.수입제세	824,112,200		264,419,680	
6.기타잡부채	606,323,289		192,616,351	
부채총계		728,057,923,265		343,977,131,254
자 본				
I.자본금(주석11)		62,392,885,000		35,616,020,000
1.보통주자본금	62,392,885,000		35,616,020,000	
II.기타포괄손익누계액		468,561,358		(48,919,795)
1.매도가능증권평가손익(주석5)	468,561,358		(48,919,795)	
III.결손금		(18,843,106,686)		(8,632,974,502)
1.미처리결손금	(18,843,106,686)		(8,632,974,502)	
자본총계		44,018,339,672		26,934,125,703
부채와자본총계		772,076,262,937		370,911,256,957

26. 손익계산서

제 2 (당) 기 반기 2012년 07월 01일부터 2012년 12월 31일까지

제 1 (전) 기 반기 2011년 10월 11일부터 2011년 12월 31일까지

주식회사 예술저축은행

(단위 : 원)

과 목	제 2 (당) 기 반기	제 1 (전) 기 반기
I. 영업수익	16,798,415,382	9,680,061,380
1. 이자수익(주석15)	15,577,082,345	7,750,824,679
(1) 예치금이자	6,028,545,843	2,935,633,240
(2) 매도가능증권이자	98,613,090	13,124,634
(3) 만기보유증권이자	345,870,345	244,383,960
(4) 대출금이자	9,091,945,649	4,550,429,179
(5) 기타이자수익	12,107,418	7,253,666
2. 유가증권평가및처분이익	1,111,953,493	1,423,077,898
(1) 단기매매증권처분이익	425,973,076	-
(2) 단기매매증권평가이익(주석5)	358,623,875	756,813,080
(3) 매도가능증권처분이익	327,356,542	666,264,818
3. 대출채권평가및처분이익	-	281,467,819
(1) 대손충당금환입	-	281,467,819
4. 수수료수익	104,779,544	29,905,618
(1) 송금수입수수료	28,000	2,000
(2) 대리사무취급수수료	1,000,000	150,000
(3) 중도해지수입수수료	44,438,255	884,998
(4) 기타수입수수료	59,313,289	28,868,620
5. 배당금수익	4,600,000	-
6. 기타영업수익	-	194,785,366
(1) 기타파생상품평가이익	-	194,785,366
II. 영업비용	27,029,674,413	6,901,672,361
1. 이자비용(주석15)	11,593,975,940	4,094,053,790
(1) 예수금이자	11,556,823,564	3,650,066,776
(2) 내국환지급이자	37,152,376	27,151,398
(3) 차입금이자	-	416,835,616
2. 유가증권평가및처분손실	948,147,205	188,759,042
(1) 단기매매증권평가손실(주석5)	948,147,205	188,759,042
3. 대출채권평가및처분손실	8,388,507,646	-
(1) 대손상각비(주석6)	8,388,507,646	-
4. 수수료비용	263,559,053	5,068,984
(1) 송금지급수수료	42,500	-
(2) 내국환지급수수료	1,362,660	164,436
(3) 기타지급수수료	262,153,893	4,904,548

과 목	제 2 (당) 기 반기		제 1 (전) 기 반기	
5. 판매비와관리비(주석12,19)		4,542,037,879		2,042,537,386
(1)인건비	2,061,681,185		437,405,200	
(2)경비	2,480,356,694		1,605,132,186	
6.기타영업비용		1,293,446,690		571,253,159
(1)기타파생상품거래손실	522,690		-	
(2)기타파생상품평가손실	-		1,480,159	
(3)예금보험료	1,292,924,000		569,773,000	
III. 영업이익(손실)		(10,231,259,031)		2,778,389,019
IV. 영업외수익		21,503,096		130,251
1. 잡이익	21,503,096		130,251	
V. 영업외비용		376,249		-
1. 유형자산처분손실	8,954		-	
2. 기부금	353,440		-	
3. 잡손실	13,855		-	
VI. 법인세비용차감전순이익(손실)		(10,210,132,184)		2,778,519,270
VII. 법인세비용(주석13)		-		635,590,046
VIII. 당기순이익(손실)		(10,210,132,184)		2,142,929,224
IX. 주당순이익(손실)(주석14)		(1.097)		449

27. 연결감사보고서

(1) 연결결산감사보고서

“해당사항없음“

(2) 외부감사인 연결검토보고서

“해당사항없음“