

제3기 IBK저축은행 현황

(2013년07월01일 ~ 2014년03월31일)



- 목 차 -

[일반현황]

1. 선언문		04
2. 경영방침		05
3. 조직		06
(1) 조직도		06
(2) 영업점 및 자동화기기		06
4. 임직원수		07
5. 임원 현황		07
6. 자본금		08

[경영실적]

7. 자금조달 및 운용현황		10
(1) 이자율 현황		10
(2) 만기구조		11
(3) 후순위채 발행현황		11
8. 자본적정성지표		12
(1) 자본적정성		12
(2) BIS기준 자기자본비율 산출내역		12
9. 자산건전성 지표		13
10. 수익성 지표		13
11. 유동성 지표		13
12. 생산성 지표		14

[재무상황]

13. 개요		16
14. 대출금 운용		17
(1) 용도별 대출금		17
(2) 담보별 대출금		17
(3) 중소기업 대출		18
(4) 부동산 업종별 신용공여 한도준수 및 자산건전성 분류 현황		18
(5) 소액신용대출 취급현황		19
15. 예수금 현황		20

(1) 형태별 예수금	20
(2) 예금자별 예수금	20
16. 대손상각 및 대손충당금	21
(1) 대손상각액	21
(2) 대손충당금내역	21
17. 부실 및 고정이하 분류여신 현황	22
(1) 부실 및 고정이하분류여신	22
(2) 거액 부실여신 증가업체 현황	22
(3) 신규발생 채권재조정업체 현황	22
18. 주석거래	23
19. 비업무용 부동산 보유현황	23
20. 겸영업무 취급현황	23
[리스크관리]	
21. 개 요	25
(1) 리스크 관리조직	25
(2) 리스크 관리체계	25
(3) 신용리스크 관리	26
(4) 시장리스크 관리	26
(5) 유동성리스크 관리	26
(6) 운영리스크 관리	27
(7) 신용평가시스템(GSS)구축	27
[기타경영현황]	
22. 자회사 경영실적	29
23. 내부통제	29
24. 대주주 및 임원과의 거래내역	31
25. 대주주 발행주식 취득 현황	34
[재무제표]	
26. 감사보고서	36
(1) 외부감사인의 분기검토보고서	36
27. 재무상태표	36
28. 손익계산서	36
29. 연결감사보고서	36
(1) 외부감사인의 연결검토보고서	36

I . 일반현황

1. 선언문

당사 제3기 3분기(2013.07.01 ~ 2014.03.31)에 대한 본 자료는 상호저축은행업 감독규정 제42조의 규정에 따라 당사의 경영 실적을 종합하여 공시하는 것으로, 금융감독원과 저축은행중앙회에 의하여 정확성 및 적정성 여부에 대한 검토 또는 확인이 이루어지지 않았으나, 회계법인의 외부검토 후 작성되어 아이비케이 저축은행의 경영 전반과 영업 실적에 대한 진실한 내용을 담고 있습니다.

2014년 03월 31일

(주)I B K 저 축 은 행
대 표 이 사 정 만 섭



2. 경영방침

(1) 고객 최우선 경영

- 우리의 모든 전략과 행동을 통해 고객이 무엇을 원하는지 한걸음 앞서 파악하고 대응
- 진정성과 차별화된 감동적인 서비스 제공을 바탕으로 한 고객 신뢰 회복

(2) 영업기반 재구축

- 건전하고 안전하며 수익성 있는 자산증대에 역량 집중
- 성과창출 지향적이고 영업 중심적 본부조직 운영
- 고객을 맞이하는 소극적 영업이 아닌 찾아가는 적극적 영업 전개

(3) 건전성 관리 집중

- 저축은행의 설립취지에 맞는 점주기반의 밀착영업과 서민영업에 충실
- 여신취급 전후 점검기능 강화와 여신프로세스 개편을 통한 사전적 리스크 및 건전성 관리

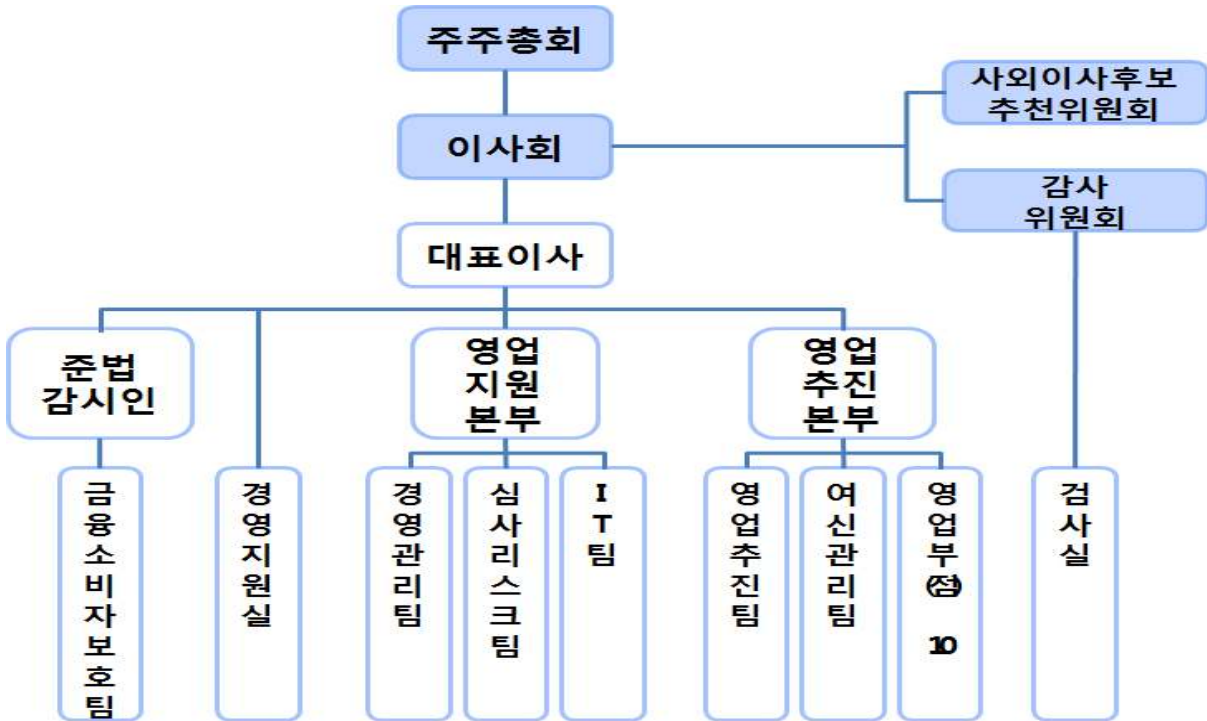
(4) IBK 조직문화 정착과 정도경영 실천

- 모두가 하나되어 최선을 다하는 IBK의 고유한 조직문화를 뿌리내릴 것
- 기본과 원칙, 실질에 충실한 정도경영 실천에 박차를 기할 것

3. 조직

가. 조직도

당사의 조직은 2014년 5월 27일 현재 2실 2본부 10영업점 6팀으로 구성되어 있습니다.



나. 영업점 및 자동화기기

제 3기 3분기말: 2014년 03월말 현재

영 업 점			자동화기기		
지 점	출장소	계	CD	ATM	기타
10	-	10	-	-	-

4. 임직원수

제 3기 3분기말(금분기):2014년 03월말
 제 3기 2분기말(직전분기):2013년 12월말
 (단위: 명)

구 분		제 3기 3분기말(금분기)	제 3기 2분기말(직전분기)
임원	상 근	2	1
	비상근·사외이사	6	5
일반직원	책 임 자	54	54
	직 원	69	69
별 정 직 원		-	-
계		131	129

5. 임원 현황

제 3기 3분기말: 2014년 03월말 현재

구 분	성 명	직 명	담당업무 또는 주된 직업
상 임 임 원	정만섭	대표이사	업무총괄
	장명식	본부장	감사
사 외 이 사 (비 상 임 임 원)	이명규	사외이사	감사위원회 위원장 사외이사후보추천위원회 위원장
	한희수	사외이사	감사위원회 위원 사외이사후보추천위원회 위원
	권창석	사외이사	감사위원회 위원 사외이사후보추천위원회 위원
	윤덕룡	사외이사	사외이사후보추천위원회 위원
	윤조경	비상무이사	-
	윤완식	비상무이사	-

6. 자본금

(단위: 주, 억원)

년월일	주식의 종류	발행주식수	증·감자금액	증·감자내용	증·감자후자본금
2011.10.11	보통주	10,000	1	설립자본	1
2011.10.14	보통주	2,986,000	149	유상증자	150
2011.11.21	보통주	4,127,204	206	유상증자	356
2012.10.17	보통주	5,355,373	268	유상증자	624
2013.02.14	보통주	2,843,392	142	유상증자	766
2013.10.02	보통주	6,000,000	300	유상증자	1,066

주) 최근 3개년간의 자본금 증·감자내용 및 증·감자 후 자본금 금액임

II. 경영실적

7. 자금조달 및 운용현황

가. 이자율 현황

제 3기 3분기말(금분기):2014년 03월말
 제 2기 3분기말(전년동기):2013년 03월말
 (단위: 억원, %)

구 분			제 3기 3분기말(금분기)				제 2기 3분기말(전년동기)			
			평균잔액		이자금액		평균잔액		이자금액	
				구성비		이자율		구성비		이자율
조	원가성	예수금	4,513	85.70	125	3.69	5,967	86.24	219	4.89
		표지어음 차입금 콜머니 기타	18	0.34			20	0.29	1	6.66
	소 계		4,531	86.04	125	3.68	5,987	86.53	220	4.90
	달	무원가성	자본총계	394	7.48			453	6.55	
충당금			341	6.48			479	6.92		
소 계		735	13.96			932	13.47			
조 달 합 계			5,266	100.00	125	3.16	6,919	100.00	220	4.24
운	수익성	예치금	2,214	42.04	46	2.77	3,901	56.38	105	3.59
		유가증권	471	8.94	19	5.37	493	7.13	25	6.76
		대출금	2,716	51.58	165	8.09	3,275	47.33	153	6.22
		대손충당금 기타	12	0.23			8	0.12		
	대손충당금등(△)		△483	△9.17			△1,325	△19.15		
소 계		4,930	93.62	230	6.21	6,352	91.81	283	5.93	
용	무수익성	현유형자산	4	0.08			3	0.04		
		기타	16	0.30			11	0.16		
	소 계		316	6.00			553	7.99		
소 계		336	6.38			567	8.19			
운 용 합 계			5,266	100.00	230	5.82	6,919	100.00	283	5.45

나. 만기구조

제 3기 3분기말: 2014년 03월말 현재

(단위: 억원)

구분	정상·요주의 분류자산 및 부채의 만기					고정이하 분류자산(C)	합계 (A+B+C)
	3개월 이하	6개월 이하	1년 이하	3년 이하(A)	3년 초과(B)		
운 용	1,362	1,671	2,565	3,132	414	833	4,379
대출금(1)	272	580	1,474	2,039	405	833	3,277
조 달	1,014	2,356	3,543	3,693	684	-	4,377
예수금(2)	1,014	2,356	3,543	3,693	12	-	3,705
차이(1-2)	△742	△1,776	△2,069	△1,654	393	833	△428

다. 후순위채 발행현황

제 3기 3분기말 : 2014년 03월말 현재

(단위: 억원, %)

채권의 종류	발행일	만기일	발행금액	발행금리	신용등급	비고
“해당사항 없음”						

8. 자본적정성지표

가. 자본적정성

제 3기 3분기말(금분기):2014년 03월말
 제 2기 3분기말(전년동기):2013년 03월말
 (단위: 억원, %)

구 분	제 3기 3분기말(금분기)	제 2기 3분기말(전년동기)
BIS기준 자기자본 비율 ※ 법규정상 요구되는 비율은 5%이상임	17.89	12.95
BIS기준기본자본비율	15.98	11.11
단순자기자본비율	11.37	5.04

나. BIS기준 자기자본비율 산출내역

제 3기 3분기말(금분기):2014년 03월말
 제 2기 3분기말(전년동기):2013년 03월말
 (단위: 억원, %, %p)

구 분	제 3기 3분기말(금분기)	제 2기 3분기말(전년동기)
기본자본계(A)	468	427
자본금	1,066	766
자본잉여금	-	-
이익잉여금	△595	△334
연결회사의 외부주주지분	-	-
공제항목	△3	△5
보완자본계(B)	56	71
상위 기한부 후순위 채무	-	-
하위 기한부 후위 채무	-	-
재평가적립금	-	-
매도가능증권 평가이익 등	13	4
대손충당금	43	67
경영정상화 장기차입금(C)	-	-
공제항목계(D)	-	-
자기자본계(A+B+C-D)	524	498
위험가중자산	2,927	3,841

9. 자산건전성 지표

제 3기 3분기말(금분기):2014년 03월말
 제 2기 3분기말(전년동기):2013년 03월말
 (단위: %)

구 분	제 3기 3분기말(금분기)	제 2기 3분기말(전년동기)
손실위험도 가중여신비율	40.75	77.65
순고정이하 여신비율	12.49	16.91
고정이하 여신비율	25.41	49.79
연체대출비율	22.05	52.13

10. 수익성 지표

제 3기 3분기말(금분기):2014년 03월말
 제 2기 3분기말(전년동기):2013년 03월말
 (단위: %)

구 분	제 3기 3분기말(금분기)	제 2기 3분기말(전년동기)
총자산순이익률	△4.62	△3.75
총자산경비율	2.18	1.08
수지비율	174.43	189.68

11. 유동성 지표

제 3기 3분기말(금분기):2014년 03월말
 제 2기 3분기말(전년동기):2013년 03월말
 (단위: %)

구분	제 3기 3분기말(금분기)	제 2기 3분기말(전년동기)
유동성비율	162.37	254.27
실가용자금비율	51.82	69.11
유형자산비율	22.61	10.13

12. 생산성 지표

제 3기 3분기말(금분기):2014년 03월말
 제 2기 3분기말(전년동기):2013년 03월말
 (단위: 억원, %)

구 분		제 3기 3분기말(금분기)	제 2기 3분기말(전년동기)
직원1인당	총당금적립전이익	0.21	△0.17
	예 수 금	35.66	50.66
	대 출 금	21.52	27.82
1영업점당	예 수 금	446.34	647.02
	대 출 금	269.31	355.23

Ⅲ. 재무상황

13. 개요

제 3기 3분기말(금분기):2014년 03월말
 제 2기 3분기말(전년동기):2013년 03월말
 (단위: 억원, %)

구 분		제 3기 3분기말(금분기)		제 2기 3분기말(전년동기)	
			구성비		구성비
자 산	현금 및 예치금	1,142	26.09	5,511	63.83
	유 가 증 권	333	7.61	703	8.14
	대 출 채 권	2,749	62.81	2,328	26.96
	콜 론		0.00		0.00
	유 형 자 산	18	0.41	12	0.14
	기 타 자 산	135	3.08	80	0.93
자 산 총 계		4,377	100.00	8,634	100.00
부 채	예 수 금	3,705	84.65	7,898	91.48
	차 입 금		0.00		0.00
	콜머니		0.00		0.00
	기 타 부 채	175	4.00	301	3.49
	부 채 총 계	3,880	88.65	8,199	94.97
자 본	자 본 금	1,066	24.35	766	8.87
	자본잉여금		0.00		0.00
	자 본 조 정	△1	△0.02		0.00
	기타포괄손익누계액	27	0.62	3	0.03
	이익잉여금	△595	△13.60	△334	△3.87
	자 본 총 계	497	11.35	435	5.03
부채 및 자본총계		4,377	100.00	8,634	100.00

14. 대출금 운용

가. 용도별 대출금

제 3기 3분기말(금분기):2014년 03월말
 제 2기 3분기말(전년동기):2013년 03월말
 (단위: 억원, %)

구 분	제 3기 3분기말(금분기)		제 2기 3분기말(전년동기)	
		구성비		구성비
기업자금대출	2,436	74.34	3,052	77.86
가계자금대출	736	22.46	734	18.72
공공 및 기타자금대출	105	3.20	134	3.42
합 계	3,277	100.00	3,920	100.00

나. 담보별 대출금

제 3기 3분기말(금분기):2014년 03월말
 제 2기 3분기말(전년동기):2013년 03월말
 (단위: 억원, %)

구 분		제 3기 3분기말(금분기)		제 2기 3분기말(전년동기)	
			구성비		구성비
담 보	부동산	1,477	45.07	1,136	28.98
	동산	-	0.00	-	0.00
	유가증권	9	0.27	25	0.64
	예수금	17	0.52	27	0.69
	기타	929	28.35	1,747	44.56
소계		2,432	74.21	2,935	74.87
보증		408	12.45	78	1.99
신용		437	13.34	907	23.14
합계		3,277	100.00	3,920	100.00

다. 중소기업 대출

제 3기 3분기말(금분기):2014년 03월말
 제 2기 3분기말(전년동기):2013년 03월말
 (단위: 억원, %)

구	분	제 3기 3분기말(금분기)	제 2기 3분기말(전년동기)
중소 기업 대출 비율 (A/B × 100)		76.80	80.61
	중소기업대출(A)	2,436	3,052
	총 대출 (B)	3,172	3,786

라. 부동산 업종별 신용공여 한도준수 및 자산건전성 분류 현황

제 3기 3분기말 : 2014년 03월말

(단위: 억원)

업종명	신용공여 한도 준수 현황		건전성 분류 현황							
	한도 금액	신용 공여액	대출채권						연체액	연체율
			정상	요주의	고정	회수 의문	추정 손실	합계		
부동산PF대출(①)	655	228	100	41	47	-	40	228	87	38.16
건설업(②)	983	187	13	91	83	-	-	187	2	1.07
부동산업 및 임대업(③)	983	415	59	150	99	33	74	415	208	50.12
부동산 임대업 및 임대업(④)	983	286	45	140	77	-	24	286	103	36.01
합계(①+②+③-④)	1,475	544	127	142	152	33	90	544	313	57.54

마. 소액신용대출 취급현황

(단위: 억원, %)

구 분	2014년 03월말 (금분기)	2013년 12월말	2013년 09월말	2013년 06월말
총 대 출	3,277	3,061	2,307	2,268
소액신용대출	52	57	63	97
비중	1.59	1.86	2.73	4.28
소액신용대출연체액	45	46	46	74
비중	86.54	80.70	73.02	76.29

주 1) 총여신중 3백만원이하의 신용대출금액을 분기별로 기재

2) 연체기준 : 상호저축은행업감독규정 (별표7)의 연체여신 정의 적용

* 소액신용대출잔액이 10억원이하인 저축은행은 “소액신용대출 취급현황”을 공시하지 아니할 수 있음.

15. 예수금 현황

가. 형태별 예수금

제 3기 3분기말(금분기):2014년 03월말
 제 2기 3분기말(전년동기):2013년 03월말
 (단위: 억원, %)

구 분	제 3기 3분기말(금분기)				제 2기 3분기말(전년동기)			
	잔 액	평균잔액		잔 액	평균잔액			
		구성비	구성비		구성비	구성비		
요구불예금	77	2.08	88	1.95	79	1.00	73	1.22
거치식예금	3,347	90.34	4,044	89.61	7,158	90.63	5,394	90.42
적립식예금	281	7.58	381	8.44	661	8.37	499	8.36
표지어음	-	0.00	-	0.00	-	0.00	-	0.00
기 타	-	0.00	-	0.00	-	0.00	-	0.00
합 계	3,705	100.00	4,513	100.00	7,898	100.0	5,966	100.00

나. 예금자별 예수금

제 3기 3분기말(금분기):2014년 03월말
 제 2기 3분기말(전년동기):2013년 03월말
 (단위: 억원, %)

구 분	제 3기 3분기말(금분기)		제 2기 3분기말(전년동기)	
	잔액	구성비	잔액	구성비
개 인	3,673	99.14	7,862	99.54
법인 및 단체	29	0.78	34	0.43
기 타	3	0.08	2	0.03
합 계	3,705	100.00	7,898	100.00

16. 대손상각 및 대손충당금

가. 대손상각액

제 3기 3분기(3개월) : 2014년 01월 01일부터 2014년 03월 31일까지

제 3기 누계 : 2013년 07월 01일부터 2014년 03월 31일까지

제 2기 3분기(3개월) : 2013년 01월 01일부터 2013년 03월 31일까지

제 2기 누계 : 2012년 07월 01일부터 2013년 03월 31일까지

(단위: 억원)

구 분	제 3기 3분기말(금분기)		제 2기 3분기말(전년동기)	
	금분기	누계	전년동기	누계
기 중 대 손 상 각 액	0	16	5	5
일 반	0	16	5	5
특 별	-	-	-	-

나. 대손충당금내역

제 3기 3분기말(금분기):2014년 03월말

제 2기 3분기말(전년동기):2013년 03월말

(단위: 억원)

구 분	제 3기 3분기말(금분기)	제 2기 3분기말(전년동기)
대 손 충 당 금	527	1,591
일 반	527	1,591
특 별	-	-

17. 부실 및 고정이하 분류여신 현황

가. 부실 및 고정이하분류여신

제 3기 3분기말(금분기):2014년 03월말
 제 2기 3분기말(전년동기):2013년 03월말
 (단위: 억원)

구 분	제 3기 3분기말(금분기)	제 2기 3분기말(전년동기)
총 여 신	3,277	3,920
부 실 여 신	330	1,519
고정 이하 분류 여신	833	1,952
순고정이하 분류여신	344	394

주1) 부실여신은 회수의문 및 추정손실 여신의 합계임

2) 고정이하분류여신은 고정, 회수의문 및 추정손실 여신의 합계임

3) 순고정이하분류여신은 고정이하분류여신에서 고정이하 총당금을 차감한 후의 금액임

나. 거액 부실여신 증가업체 현황

제 3기 3분기말(금분기):2014년 03월말
 제 3기 2분기말(직전분기):2013년 12월말
 (단위: 억원)

업체명 ¹⁾	제 3기3분기말(금분기)	제 3기2분기말(직전분기)	증가액	증가사유	비 고
(주)쌍*** (임대업)	37	20	17	회수예상가액 재평가	

주1) 업체명은 직전분기대비 부실여신잔액이 10억원 이상 증가업체를 대상으로 상위 20개 업체를 기재 하되, 법인의 경우 "(주)*** (업종)", 개인명의대출의 경우 업체명에 "개인대출(홍*동)"으로 기재

다. 신규발생 채권재조정업체 현황

제 3기 3분기말 : 2014년 03월말

(단위: 억원)

업 체 명	채권재조정 결정일자	제3기3분기말총여신잔액	부실여신잔액	채권재조정 진행내역	비 고
“해당사항없음”					

주) 총여신잔액이 10억원이상인 업체를 대상으로 작성함

18. 주석거래

제 3기 3분기말(금분기):2014년 03월말
 제 2기 3분기말(전년동기):2013년 03월말
 (단위: 억원)

구 분	제 3기 3분기말(금분기)	제 2기 3분기말(전년동기)
지급보증	-	-
대손상각채권	△2	5
배서어음	-	-
환매권부대출채권매각	-	-
파생금융상품 거래	-	-

19. 비업무용 부동산 보유현황

제 3기 3분기말 : 2014년 03월말 현재

(단위: 억원)

구분	1년내 취득분	1~3년내 취득분	3년 이전 취득분
비업무용토지	-	-	-
비업무용건물	-	-	-
합 계	-	-	-

20. 경영업무 취급현황

제 3기 3분기말(금분기):2014년 03월말
 제 2기 3분기말(전년동기):2013년 03월말
 (단위: 억원, 건, 매)

구 분	제 3기 3분기말(금분기)		제 2기 3분기말(전년동기)	
	실 적	건(매)수	실 적	건(매)수
할부금융	-	-	-	-
직불카드	1	228	-	-

IV. 리스크관리

21. 개 요

1. 리스크 관리조직

금융환경 변화에 효과적으로 대응하고 리스크의 적정화를 통한 수익의 안정화를 도모하기 위하여 회사 경영전반에 걸친 리스크관리를 위한 최고 의결기구로서 리스크 관리 위원회를 구성·운영하고 있으며 하부조직으로서 리스크관리담당부서를 구성하여 운영 중임

2. 리스크 관리체계

1. 리스크 관리 위원회 : 리스크관리의 최고 의결기구

1) 구성 : 본부장, 경영지원부실장, 경영관리팀장, 심사리스크팀장, 영업추진팀장, 여신관리팀장

2) 심의사항

- 리스크관리 정책 및 전략 수립
- 리스크관리 규정의 제정 및 개정
- 리스크 측정기준 및 측정방법의 결정
- 리스크별 한도설정 기준 수립 및 적정성 검토
- 부문별 리스크 허용한도의 배분기준 수립
- 여·수신 금리기준 결정 및 금리체계 결정
- 종합자금 수지계획 결정
- 신상품 도입에 관련된 사항
- 재무관련 중요사항에 대한 리스크수준 판단 및 결정
- BIS기준 자기자본비율 관리에 관한 사항
- 다른 내규에서 리스크관리위원회가 심의하도록 규정한 사항
- 기타 리스크관리에 필요한 중요 사항

3) 보고사항

- 종합리스크 관리현황
- 리스크관련 중요사항에 대한 현황 및 모니터링 결과
- 위원회 결의사항에 대한 실행결과
- 여신심사위원회 심의사항
- 기타 위원회가 필요하다고 인정하는 사항

2. 리스크관리담당부서 : 리스크위원회를 보좌하고 개별 리스크의 관리

1) 구성 : 부서장, 부서직원

- 리스크관리 업무의 종합 기획
- 리스크의 파악·분석·측정 및 통제를 위한 리스크관리기법 및 리스크관리시스템의 개발
- 개별리스크관리부서의 리스크관리에 대한 적정성 점검 및 관리현황 수보
- 위원회에서 정한 리스크관리실태 정기점검
- 위원회 의결사항의 이행여부 점검 및 실무보조
- 기타 리스크관리업무와 관련하여 위원회에서 위임한 업무

3. 신용리스크 관리

1. 관리부서 : 경영지원실, 심사리스크팀, 여신관리팀, 영업점
2. 관리대상 : 거래상대방의 계약 불이행으로 인한 실가능성이 있는 모든 금융상품
 - 일반 여신 : 대출금, 지급보증
 - 유가 증권 : 자금지원을 위한 매입 유가증권
 - 기타 자금 거래 : 콜론, 예치금 등
3. 관리원칙
 - 여신과 유가증권, 금융기관간 단기자금 운용한도를 설정하고 이를 준수 하여야 한다.
 - 여신과 유가증권, 금융기관간 단기자금의 적정 포트폴리오를 구성하여 운용하고, 편중 운용을 피하여야 한다.
 - 여신심사부문에 제한적 독립성을 부여하여야 한다.

4. 시장리스크 관리

1. 관리부서 : 경영지원실, 심사리스크팀, 경영관리팀, 영업추진팀
2. 금리리스크 관리대상 : 금리부자산과 금리부부채
 - 가격리스크 관리대상
 - 유가 증권 : 자금운용을 위해 매입한 주식, 채권, 수익증권 등의 유가증권
 - 기타 중도매각채권 및 시가평가 대상자산
 - 외환포지션
 - 파생 금융상품거래
3. 관리원칙
 - 금리 리스크
 - 금리부 자산·부채는 갭(GAP)한도를 설정하고 이를 준수하여야 한다.
 - 갭(GAP)한도는 안정성·수익성을 감안하여 설정하여야 한다.
 - 가격 리스크
 - 유가증권, 외환포지션 및 파생금융상품은 각 거래한도를 설정하고 이를 준수하여야한다.
 - 유가증권, 외환포지션 및 파생금융상품거래는 안정성·유동성·수익성을 감안하여 관리하여야 한다.
 - 가격리스크와 관련된 거래는 시가에 의한 손익평가를 하여야 한다.

5. 유동성리스크 관리

1. 관리부서 : 경영지원실, 심사리스크팀, 경영관리팀
2. 관리대상 : 조달, 운용되는 자금
3. 관리원칙
 - 유동성 갭(GAP)한도를 설정하고 이를 준수하여야 한다.
 - 기간별 유동성 전망분석의 정기적 시행
 - 유동성위기 발생시를 대비한 위기관리대책을 수립하여야 한다.

<정기예금 등의 잔존기간별 잔액>

○ 정기예금

(단위: 억원)

구 분	1년 이내	2년 이내	3년 이내	3년 초과	합 계
정기예금	3,270	77	-	-	3,347

○ 대출금

(단위: 억원)

구 분	1년이내	2년이내	3년이내	4년이내	5년이내	5년초과	합 계
대출금	2,236	474	187	41	339	-	3,277

주) 종합통장대출 등 한도에 대하여 약정기간을 정하고 특정기간(1개월 등) 안에 회전 취급하는 대출금은 한도약정기간에 불구하고 1년 이내로 분류함.

○ 유가증권

(단위: 억원)

구 분	1년이내	2년이내	3년이내	4년이내	5년이내	5년초과	합 계
국·공채		1	1	16	15	7	40
사채	90						90
기타	7						7
합 계	97	1	1	16	15	7	137

주 1) 국·공채란 통화안정증권, 정부보증채, 재정증권국채, 지방채, 정부투자기관발행채권 등을 말함.

2) 유가증권의 만료기간을 특정할 수 없는 주식 및 투자유가증권(출자금 포함) 등은 제외함.

6. 운영리스크 관리

1. 관리부서 : 경영지원실, 심사리스크팀, 경영관리팀, 영업점
2. 관리원칙 : 업무처리의 합리적이고 투명한 기준을 제시하여 담당자의 과실이나 부정확한 기준의 적용으로 발생할 수 있는 손실을 방지하고 효과적으로 명확한 업무과정을 수립해야 한다.

7. 신용평가시스템(CSS) 구축

현재 자체 CSS 구축되어 있지 않으며, 향후 저축은행중앙회와 NICE평가정보(주)가 ASP 방식으로 개발한 표준 CSS II를 사용 할 예정입니다.

V. 기타경영현황

22. 자회사 경영실적

제 3기 3분기말 : 2014년 03월말 현재

(단위: 억원)

자회사명	재무상황		손익상황		결산 기준일
	총자산	자기자본(자본금)	영업이익	당기순이익	
“해당사항 없음”					

23. 내부통제

가. 감사의 기능과 역할

1. 기능: 내부통제제도의 적정성을 기하여 업무의 효율화, 재무제표의 신뢰도제고, 금융관련 제반 리스크의 최소화, 경영합리화에 기여함.
2. 역할: 감사는 회사의 전반적인 내부통제시스템의 적정성과 경영성과를 평가·개선하기 위한 다음의 직무를 수행한다.
 - 재무감사, 업무감사, 준법감사, 경영감사, IT감사 등으로 구분되는 내부감사 계획의 수립, 집행, 결과평가, 사후조치, 개선방안 제시
 - 회사의 전반적인 내부통제시스템에 대한 평가 및 개선방안 제시
 - 내부감사부서장의 임면에 대한 동의
 - 외부감사인 선임의 승인
 - 외부감사인의 감사활동에 대한 평가
 - 감사결과 지적사항에 대한 조치 확인
 - 관계법령 또는 정관에서 정한 사항과 이사회가 위임한 사항의 처리
 - 기타 감독기관 지시, 이사회가 필요하다고 인정하는 사항에 대한 감사

나. 내부 감사부서의 검사방향

1. 부점의 일상감사 및 사고예방교육의 강화를 통하여 자체감사문화 정착
2. 제규정 정비, 업무표준화 모드
3. 발생할 수 있는 사고를 미연에 방지하여 손실 최소화
4. 검사기능의 향상을 위한 감사인 교육강화

다. 감사종류 및 감사빈도

1. 정기감사 : 감사계획에 의하여 연 1회 정기적으로 실시
2. 수시감사 : 감사가 필요하다고 인정하는 경우 또는 대표이사의 요청이 있을 때 감사가 실시
3. 일상감사 : 상호저축은행에서 매일 처리된 업무에 대하여 감사요령에 의하여 매일 실시

라. 감사조직(인원, 겸직 등) 및 활동내역

1. 감사조직: 3명(겸직없음)
2. 주요활동내역

구분	실시일자	내 용
1	'13.07.01 ~ '13.12.31	· 일상업무 집행에 대한 일상감사(총 337건)
		· 상시모니터링을 통한 점검(총 77,206건)
2	'13.07.23 ~ '13.07.25	· 영업점 수시 점검(11개 영업점)
3	'13.08.06 ~ '13.08.28	· 종합감사(2개 영업점)
4	'13.09.05 ~ '13.09.11	· 영업점 수시 점검(5개 영업점)
5	'13.10.08 ~ '13.11.07	· 신용정보 관련 등 점검(10개 영업점)
6	'13.10.23 ~ '13.12.12	· 신규여신 점검(5개 영업점)
7	'13.10.28 ~ '13.10.30	· 여신 부책임의(36건, 16억원)
8	'13.11.11 ~ '13.11.20	· 자산건전성 적정성 검토(여신관리팀)
9	'13.12.11 ~ '13.12.12	· 신규여신 점검(2개 영업점)
10	'14.01.15 ~ '14.02.26	· 개인정보 관련 점검(10개 영업점)

마. 여신심사위원회 및 감리부서의 구성·세부운영기준·실적

□ 여신심사위원회의 구성·세부운영기준·실적

1. 구성: 여신전문심사역의 경력이 있는 3인이상의 위원으로 구성
2. 세부운영기준
 - ① 심사대상: 직무전결규정 별표2의 대출금전결기준표상 위원회 해당여신
 - ② 운영 및 결의: 위원회는 재적위원 2/30이상의 출석으로 성립하고 출석위원 2/30이상의 찬성으로써 결의한다.
3. 운영실적: 여신심사위원회 총 89회 개최

□ 감리부서의 구성·세부운영기준·실적

1. 구성: 검사실
2. 세부운영기준
 - ① 감리대상: 여신심사위원회 심사대상 여신 또는 부실채권
 - ② 감리내용
 - 자산건전성 분류 및 대손충당금 적립의 적정성
 - 여신승인의 적정성
 - 여신약정 준수여부
 - 여신관련 법규 및 내규 준수여부
 - 여신담당자의 문제여신 식별의 정확성 및 시의성
 - ③ 감리주기: 연 1회이상을 원칙으로 한다. 다만, 필요한 경우 수시로 감리

3. 운영실적

구분	실시일자	내 용
1	'14.03.06 ~ '14.3.12	· 대부업대출 여신감리

24. 대주주 및 임원과 의 거래내역

가. 신용공여¹⁾현황

제 3기 3분기말(금분기):2014년 03월말
 제 3기 2분기말(직전분기):2013년 12월말
 (단위: 백만원, %)

주주(또는 임원)명 ²⁾	주주(또는 임원) 및 특수관계인명 ³⁾	선임당시 신용공여 (A)	제3기2분기말 (직전분기) 신용공여(B)	제3기3분기말 (금분기) 신용공여(C)	증 감(증감율)	
					선임일 대비(C-A)	전년동기 대비(C-B)
주 주	()	본 인	“해당사항 없음”		()	()
		특수 관계인			()	()
		소 계			()	()
	()	본 인			()	()
		특수 관계인			()	()
		소 계			()	()
	합 계	본 인			()	()
		특수관계인			()	()
		소 계			()	()
임 원	()	본 인	“해당사항 없음”		()	()
		특수 관계인			()	()
		소 계			()	()
	()	본 인			()	()
		특수 관계인			()	()
		소 계			()	()
	합 계	본 인			()	()
		특수관계인			()	()
		소 계			()	()
총 계	본 인	()	()			
	특수관계인	()	()			
	계	()	()			

주)① 상호저축은행법 제2조 제6호에서 정하는 신용공여를 말함

② 주주의 경우 상호저축은행법 제2조 제11호에 의한 대주주인 경우에 한하여 작성대상으로 함. 임원의 경우에는 ()에 선임년월과 직위(저축은행장, 사외이사 등)를 명시함. 신용공여가 없는 주주 및 임원의 경우에는 신용공여란에 '해당사항 없음'으로 명시함

③ 상호저축은행법시행령 제30조 제2항에서 정하는 주주(또는 임원)의 특수관계인임

나. 기타 주요 거래내역

(1) 부동산 매매 현황¹⁾

제 3기 3분기말: 2014년 03월말 현재

(단위: 백만원)

주주(또는 임원)명 ²⁾		주주(또는 임원) 및 특수관계인명 ³⁾		거래구분 (매수/매도)	계약일자	거래액	비고
주주		본인		“해당사항 없음”			
		특수관계인					
		소계					
임원		본인					
		특수관계인					
		소계					
총계		본인					
		특수관계인					
		계					

주)① 당해 회계연도중(2013년07월01일부터 2014년03월31일까지) 주주(또는 임원) 및 특수관계인과 이루어진 부동산 매매 내역을 대상으로 작성함

(2) 부동산 임대차 현황¹⁾

제 3기 3분기말: 2014년 03월말 현재

(단위: 백만원)

주주(또는 임원)명 ²⁾	주주(또는 임원) 및 특수관계인명 ³⁾	거래구분 (임대/임차)	계약 체결일	계약 종료일	임대차 거래액		비고	
					보증금	연간 임대(임차)료		
주주	중소기업은행	본인	임차	2013-07-22	2015-07-21	1,526	-	본부
		특수관계인						
		소계					1,526	-
임원		본인						
		특수관계인						
		소계						
총계		본인				1,526	-	
		특수관계인						
		계					1,526	-

주)① 보고서 작성 기준일 현재 주주(또는 임원) 및 특수관계인과 이행중에 있는 부동산 임대차계약을 대상으로 작성함

(3) 물품공급 및 용역계약 등 현황¹⁾

제 3기 3분기말 : 2014년 03월말 현재

(단위: 백만원)

주주(또는 임원)명 ²⁾		주주(또는 임원) 및 특수관계인명 ³⁾		거래내용 ⁴⁾	거래일자	물품공급 (또는 용역계약)액	비고
주주	중소기업은행	본인		용역비	2013-12-31	41	
		특수관계인	IBK시스템	전산센터 이전 장비 등	2013-12-31	268	
		소계				309	
임원		본인					
		특수관계인					
		소계					
총계		본인				41	
		특수관계인				268	
		계				309	

주)① 당해 회계연도중(2013년07월01일부터 2014년03월31일까지) 주주(또는 임원) 및 특수관계인으로부터 물품을 공급받거나 용역을 제공받은 거래 등을 대상으로 작성함

(4) 주식거래 현황¹⁾

제 3기 3분기말(금분기):2014년 03월말

제 2기말(전기):2013년 06월말

(단위: 백만원, 천주)

주주(또는 임원)명 ²⁾	주주(또는 임원) 및 특수관계인명 ³⁾	제 2기말 (전기)		매 수		매 도		제 3기 3분기말현재		비고																
		B/S상 잔액	보유량	거래 금액	거래 수량	거래 금액	거래 수량	B/S상 잔액	보유량																	
주주	본인		“해당사항 없음”																							
	특수관계인																									
	소계																									
임원	본인										“해당사항 없음”															
	특수관계인																									
	소계																									
총계	본인																		“해당사항 없음”							
	특수관계인																									
	계																									

주)① 당해 회계연도중(2013년07월01일부터 2014년03월31일까지) 주주(또는 임원) 및 특수관계인이 발행한 주식을 매수 또는 매도한 거래(장기투자목적으로 매수 또는 매도한 거래를 제외함)를 대상으로 작성함

25. 대주주 발행주식 취득 현황

(단위: 백만원)

주주구분 ¹⁾	대주주명	발행회사		전분기말 보유현황			취득내역						처분내역				분기말 보유현황								
		회사명	대주와의 관계	주식수	지분율	취득금액(A)	시가	취득일자	취득주식수	취득목적	취득방법 ²⁾	1주당취득가액	취득금액(B)	처분일자	처분주식수(C)	처분방법 ²⁾	1주당처분가액(D)	1주당취득금액(E)	1주당장부가액(F)	처분손익 {C*(D-F)}	주식수	지분율	취득금액(A+B-C*E)	시가	
주주																									
			소계																						
			소계																						
		합계																							
임원																									
			소계																						
			소계																						
		합계																							
총계																									

“해당사항 없음”

주1) 저축은행의 최대주주, 주요주주 여부를 기재

2) 장내거래, 장외거래 등을 구분기재

* 참고조문 : 상호저축은행법 제12조의2, 동법 시행령 제9조의4, 상호저축은행업 감독규정 제23조의3

VI. 재무제표

26. 분기검토보고서

- (1) 외부감사인 분기검토보고서
“ 별첨 검토보고서 첨부”

27. 재무상태표

- “ 별첨 검토보고서 첨부”

28. 손익계산서

- “ 별첨 검토보고서 첨부”

29. 연결검토보고서

- (1) 연결결산감사보고서
“해당사항없음“
- (2) 외부감사인 연결검토보고서
“해당사항없음“